



**TECHNICKÉ  
MUSEUM**  
PRO  
**KRÁLOVSTVÍ ČESKÉ**



NÁKLADEM PŘÍPRAVNÉHO KOMITÉTU. — VYTISKLA „UNIE“ V PRAZE.

# TECHNICKÉ MUSEUM

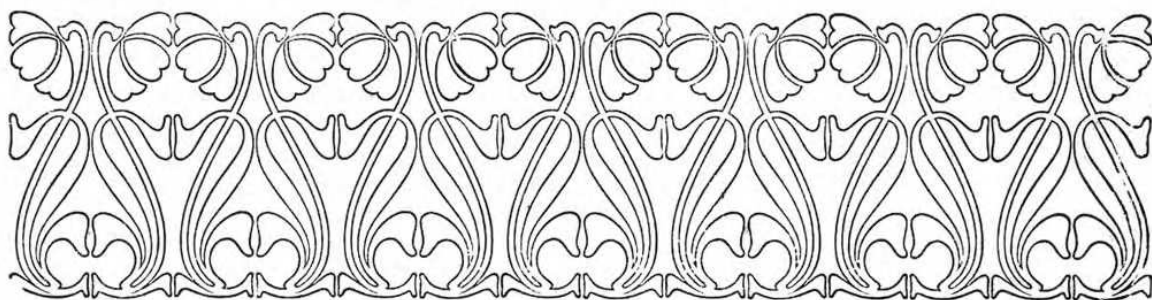
PRO KRÁLOVSTVÍ ČESKÉ.

NAPSAL D<sup>R</sup>. JOSEF GRUBER.



V PRAZE 1908.

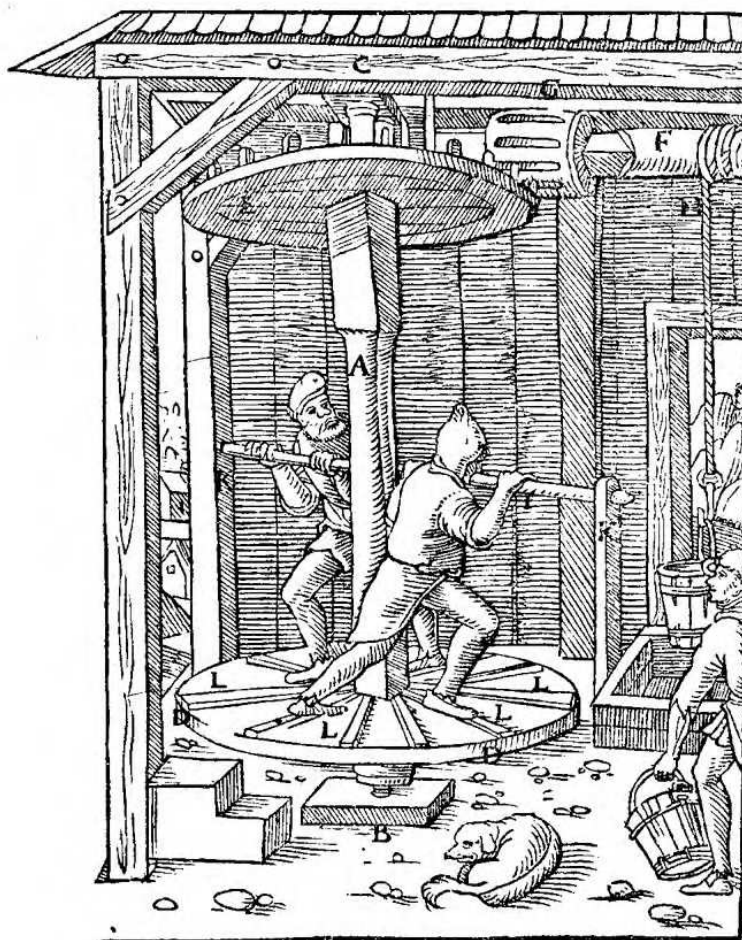
NÁKLADEM PŘÍPRAVNÉHO KOMITÉTU. — VYTISKLA „UNIE“.



Při uzávěrcce jubilejní výstavy obvodu obchodní a živnostenské komory v Praze 1908, která — jedna z nejkrásnějších v této zemi a v tomto státě — tak velikolepým způsobem prokázala obrovský pokrok středního, českého pruhu naší krásné vlasti v průmyslu i živnostech, v dopravních prostředcích i v peněžnictví a úvěrnictví, v odborném školství i sociální politice, která dosvědčila, že vedle odvěkých zaměstnání hospodářských našeho národa, rolnictví a řemesel, vznikl, vyvíjí se a druhy vítězně proniká český velkopřůmysl, o novodobé technické a přírodovědecké výzkumy a vynálezy, o vzdělané a dovedné dělnictvo a vzrostlou kapitálovou naši mohutnost se opírající, přikračujeme k provedení velikého podniku, který má býti trvalou památkou pražské jubilejní výstavy z r. 1908, tak jako jest Národopisné museum českoslovanské nádherným plodem výstavy z roku 1895, přikračujeme k uskutečnění dávné myšlenky nejlepších našich lidí, o hospodářský a technický pokrok a rozmach českého národa a království Českého usilovavších: ke zřízení technického musea, musea technické vědy a práce v království Českém.

Myšlenka v Čechách nikoliv nová. Vždyť již při stavovské inženýrské škole r. 1718 v Praze založené zřízena byla péčí stavů království Českého vzácná sbírka modelů a strojů, v t. zv. stavovské strojní síni chovaná a zejména r. 1770 sbírkou různých krásných modelů, měřických strojů a nástrojů, automatů, knih a výkresů po zrušené hornické škole v Praze obohacená. Ještě počátkem 19. stol. vypočítával organisátor praž-

ského ústavu polytechnického, proslulý Frant. Jos. ryt. Gerstner, že ve stavovské strojnické síni bylo na 470 modelů pro mechaniku, hydrauliku, hutnictví, praktickou geometrii, statiku a j., přes 1000 map, knih a různých výkresů, a v mathematickém museu, s tehdejší inženýrskou školou spojeném, 140 umělých hodin, automatů a pod. přístrojů v ceně 15—30.000 zlatých.



TĚŽENÍ V DOLECH NA ZAČÁTKU 17. STOL.

Na stavovské akademii v Olomouci r. 1724 založené a r. 1791 obnovené zřízeno k opatření vyučovacích pomůcek ve stavitelství, zeměměřictví, hradebnictví i v polním hospodářství „ekonomické museum“, štedrostí stavů každoročně rozšiřované.

Počátkem let třicátých Jednota k povzbuzení průmyslu v Čechách v Praze hned při svém založení (1833) zařadila mezi své vzdělávací ústavy „kabinet“ vzorků a modelů, strojů a přístrojů, surovin a tovarů, obchodního zboží, vynálezů a pomůcek atd. domácího i cizího původu k podnícení vynalézavosti a ukázání nedostatků i předností a zvlášt-

ností výroby tuzemské a cizí; sbírka tato, každému volně přístupná, jež do r. 1849 vzrostla na více než 800 předmětů, získaných darem nebo koupí, později zejm. zakupováním vzorných objektů na výstavách světových, v letech padesátých obmezením činnosti, financí i místností Jednoty rozptýlena časem mezi učební pomůcky průmyslových učilišť pražských, v nichž opotřebením, vylučováním a stěhováním za své vzala. Sbírkou polytechnického ústavu ochuzeny již valně r. 1833, kdy mnoho starších modelů, zvl. spřádacích strojů, rozprodáno v dražbě, aby se získalo více místa v budově ústavu pro zřizovanou tehdy stavovskou školu reální.



CHEMICKÁ PRACOVNA VE STŘEDOVĚKU.

Obnovené snahy o povznesení maloživnostnického vzdělání v Čechách počátkem let 1860. vedly Vojtu Náprstka k tomu, že za průmyslové výstavy londýnské roku 1862 dal podnět k založení Českého průmyslového musea, jemuž výslovně za vzor postaveno museum kensingtonské a za přední účel vytčeno předváděním výrobních pomůcek pokročilejší ciziny zvýšiti technickou úroveň našeho průmyslnictva a živnostnictva. Bohužel, museum Náprstkovo doplňováno později skoro výhradně předměty národopisu domácího i cizozemského, zejména zaoceánského.

\*

Je zajímavým, jaksí ethickým zjevem, že v nové době i technické usilují o dějiny a systematiku technických věd, o pěstění dějin

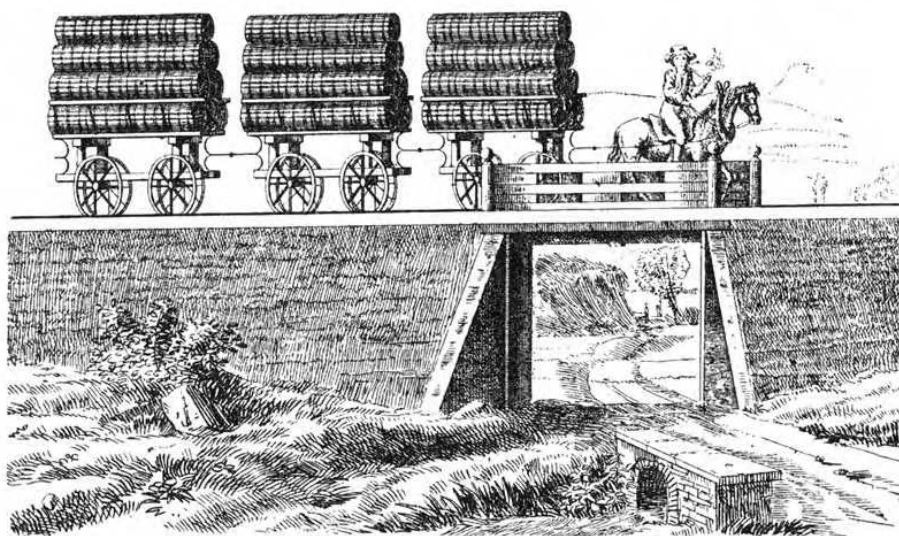
průmyslu, práce, výroby. Starší doby znaly sbírky výrobních pomůcek, náradí, nástrojů a strojů, surovin a pomocných látek jen jako prostředků k povznesení průmyslové praxe a jen přirozený vývoj učinil z nich sbírky historické. I nejmodernější sbírka technických pomůcek stává se totiž časem nutně historickou — nově vynalezený stroj, přístroj nebo postup výrobní učiní ze vzorného dosud objektu musejního historickou rekvizitu, již by se museum, pokud by chtělo zůstatí jen sbírkou pomůcek ryze praktických, muselo vlastně co nejdříve zbýti.

Novější doba, poznavši veliký nejen výchovný, nýbrž i ethický význam historie techniky, pečuje přímo a soustavně o sbírání památek a zakládání museí historicko-technických. Navrhovatel a usilovný propagátor ideje zřízení technického musea ve Vídni, Dr. Vilém Exner, dobře pověděl, že právě staré věci budí zájem a porozumění pro nové: jak instruktivní jest srovnání staré draisiny s moderním motocyklem, prvých parostrojů a osobních vagonů železničních s nejnovějšími lokomotivami a restauračními či spacími vagony dnešních vlaků přepychových a lázeňských, starších primitivních zařízení lihovarských a cukrovarských s velkozávody moderními. Teprv zobrazení celého postupu vývojového, co do surovin, pomůcek, pracovní metody a výrobního postupu až do konečného produktu, ukáže zřetelně i laikovi onu obrovskou dráhu, kterou urazilo technické myšlení a technická práce, nežli dospěly skvělých výsledků dnešních. Jde tedy též o lepší pochopení a ocenění technické práce v širokých vrstvách a pro ten účel je museum technicko-historické prostředkem nezbytným a také nejlepším.

Konečně i pieta k památce nejznamenitějších pěstitelů technických věd a průmyslu žádá, by tvořena byla ústředí, kde by zachovány byly jejich pomůcky, pracovny, korespondence, podobizny, obrazy jejich výzkumů, upomínky na významné události technické a pod. Užasli bychom, s jak skrovnými a nedokonalými pomůckami byly druhy učiněny vynálezy nejvelkolepější. A tak dílem ze sbírek, určených původně pro účely praktické, pro šíření a zvyšování technického i uměleckého pokroku a vzdělání, a jen přirozeným vývojem historického významu nabyvších, dílem vědomým určením svých zakladatelů vznikla velikolepá technická či technicko-historická musea v průmyslově nejvyspělejších státech evropských, v Anglii, Francii a Německu.

Ve Francii Descartes v polovici 17. stol. první pojal myšlenku otevřítí veřejné vyučovací běhy pro dělníky, zbudovati veliké síně pro každý obor živnostenský a připojiti ke každé učební síni kabinet se sbírkami mechanických nástrojů pro dotčený obor nezbytných či užitečných a u každého kabinetu ustanoviti zručného profesora pro odborné výklady. Ale teprv koncem 18. stol.

sbírky strojů a vynálezů pro vzdělávání pracujících tříd geniálním mechanikem Vaucansonem zjednané a r. 1782 Ludvíku XVI. odkázané staly se předchůdcem proslulého musea Conservatoire des arts et de métiers v Paříži, které sice při svém založení národním konventem (1795) zabralo nepochybně veškeré historicky zajímavé objekty, při rozšiřování a doplňování sbírek však řídilo se dočasnými potřebami průmyslové praxe. Sbírký stávaly se vždy větší měrou vyučovacemi pomůckami při učebných stolicích s nimi spojených. Museum, které se stalo vzorem všem technickým museím, chová znamenité originály — parovůz Cugnotův z r. 1769, celou laboratoř Lavoisierovu, přístroje Gay Lussa-



NÁKLADNÍ VOZY NA KOŇSKÉ DRÁZE Z BUDĚJOVIC DO LINCE.

covy, celý vývoj automobilů atd. — přebohatou knihovnu i večer přístupnou, sbírku patentů a duplikátů ochranných známek a pod.

V Londýně „oddělení pro stroje a vynálezy“ musea South Kensingtonského vzniklo r. 1884 z patentního musea krátce před tím zrušeného, ze zvláštního musea pro strojovou techniku a z objektů na výstavách získaných.

Museum kensingtonské je velkolepým svědectvím a pomníkem vůdčího postavení anglického genia v strojnictvém průmyslu a v dopravnictví celého světa. Historie vynalezení parního stroje a lokomotivy, těchto průkopníků moderního strojnictví, znázorněna tu od prvopočátku až do doby nejnovější. Pokusy Heronovy (okolo r. 130. př. Kr. v Alexandrii), který tlakem páry otvíral tajemné dvěře chrámů, přístroj Saveryho, který v nové době oživil ve výborně fungujícím pulsometru, Papinův stroj, který tlačil parou vodu na lopatkové kolo, první parní

čerpadlo Newcomenovo z r. 1705, k jehož vynalezení donucovaly vodní zátopy dolů anglických, znázorněny tu plány, modely nebo výkresy. Dědicové Jamesa Watta věnovali museu velikou sbírku původních jeho modelů pokusných, zasloužený zájem všeho vzdělaného světa budících: „v úžasu stojíme nad stroji těmito, které na svou dobu byly neobyčejné dokonalosti a po celé století byly v činnosti, strašná musela býti konstrukce, uvážíme-li, že všechny železné součásti byly kované“ (Milbauer). K historii parního stroje přimyká se těsně vývoj lokomotivy od Murdochova modelku primitivního parovozu až po slavnou „Rocket“, s kterou Jiří Stephenson, zprvu topič a brzdař a později strojník-empirik, r. 1829 zvítězil v soutěži pro železnou dráhu liverpool-manchesterskou, i konečně až do nejmodernější expresní lokomotivy dráhy londýnsko-jihozápadní.

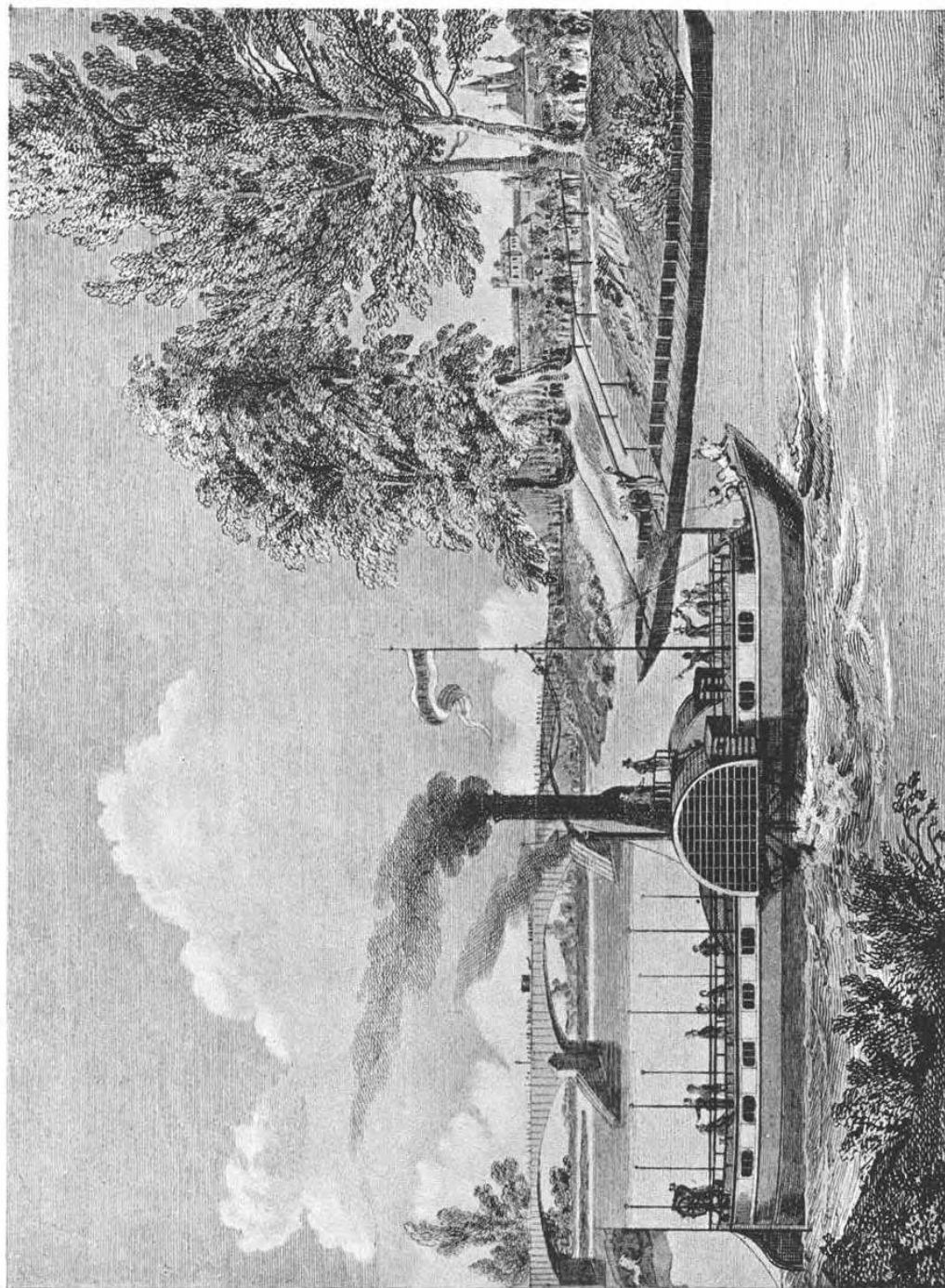
Vedle těchto originálů a modelů stlačeným vzduchem v pohyb uváděných shledáváme tu vývoj parních kotlů od prvních hrubých, z jednotlivých plátů kovaných až po moderní komplikované na vysoký tlak; originály parních turbin, první motory plynové a elektrické; vývoj automobilů a velocipedů v originálech; první hornické kahany Davyho a kahany Stephensonovy, první ocelová péra z r. 1808 a šicí stroje Bellovy (1876) a Singrovy, první selfactory i první elektrickou lampu Cramptonovu a původní žárovky Edisonovy, parní buchar Nasmythův z r. 1839 atd. atd.

A o tomto zrekonstruování dějin tuzemské práce svorně pracují vláda i lid anglický, tak jako ve Francii již od doby veliké revoluce: stálá dotace pařížského musea jen na rozmnožování sbírek činí ročně 75.000 franků, a v Londýně věnují dnes k těmto cíli prostředky ještě hojnější.

Trvalo sto let, nežli po museu francouzském založeno bylo r. 1903 k podnětu stavebního rady dra. Oskara šl. Millera jakožto ústav německonárodní „ke cti a příkladu všemu lidu německému“ technické museum německé v Mnichově, které má za účel, „jakožto museum mistrovských děl přírodní vědy a techniky znázorňovati historický vývoj přírodovědeckého badání, techniky a průmyslu v jich vzájemném účinkování a nejdůležitější stupně tohoto vývoje zvláště zobrazovati vynikajícími a typickými díly mistrovskými.“

Dost pozdě uchopili se Němci staré ideje francouzské, ale provedli ji s příslovečnou svojí energií a důkladností. Německý národ ihned vycítil veliký kulturní význam tohoto podniku: necelé dva měsíce po prvním návrhu Millerově konána 28. června 1903 zakládající schůze musea v síni král. bav. akademie věd za předsednictví prince Ludvíka Bavorského, 11. července pozdravil toto „vlastenecké podniknutí“

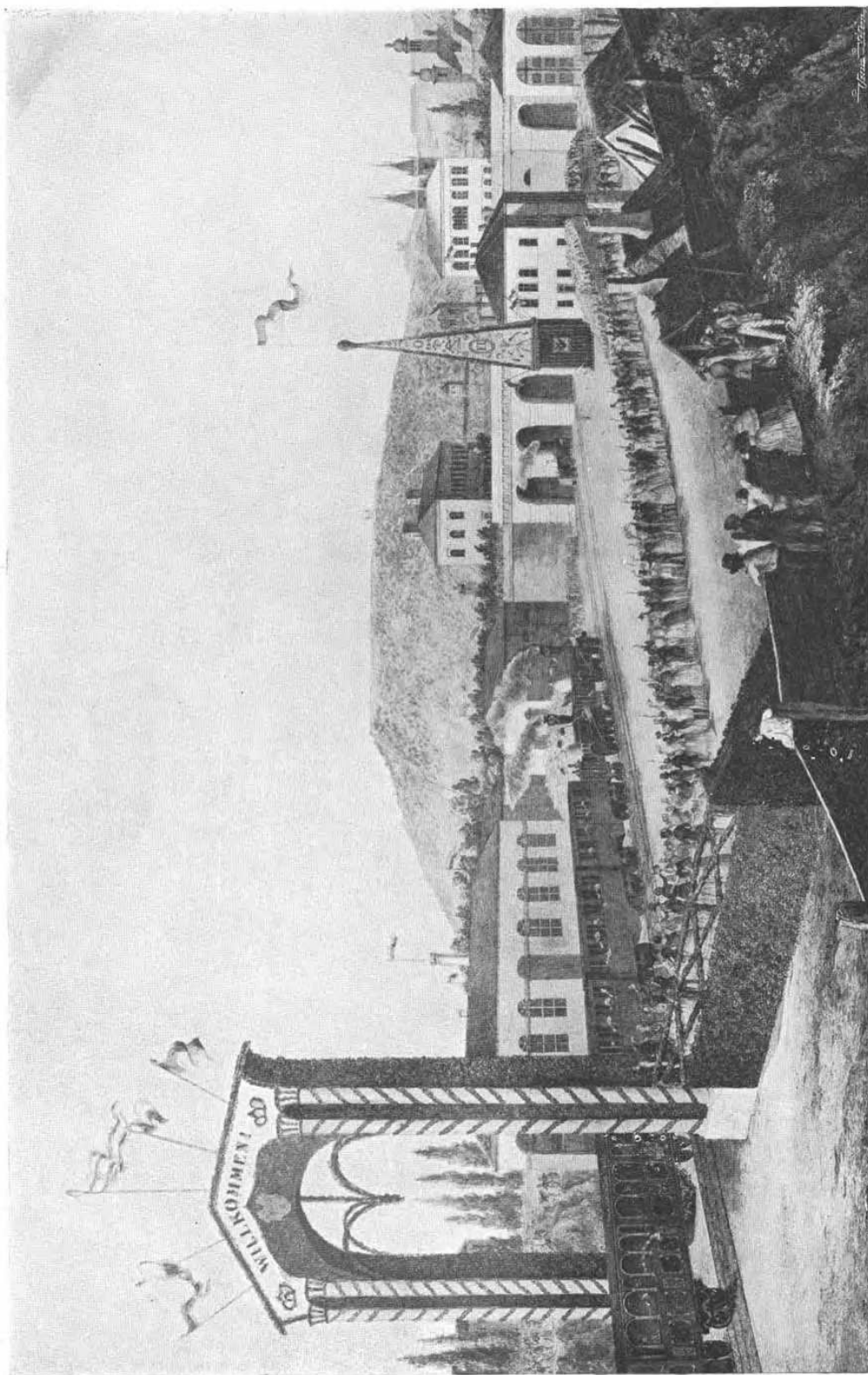




PŘÍSTÁNÍ PRVNÍHO ČESKÉHO PARNÍKU „BOHEMIA“ V LITOMĚŘICÍCH 26. KVĚTNA 1841.

Parník postavili Andrews a Ruston společně s Vojtěchem Lannou v Praze.

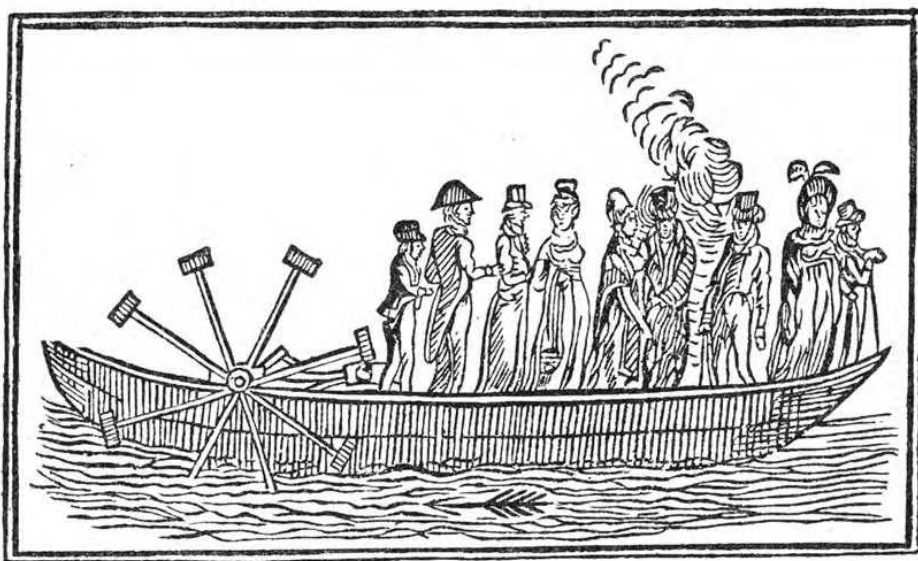
Dle souč. rytiny z Městského Musea Pražského.



PŘÍJEZD PRVÉHO ŽELEZNIČNÍHO VLAKU DO PRAHY 20. SRPNA 1845.

Dle souč. kamenotisku Městského Muzea Pražského.

císař sympatickým telegramem, ze všech končin Německa docházely peněžité příspěvky i vzácné objekty výstavní, všechny německé dráhy poskytly do r. 1913 zdarma všechen dovoz objektů musejních, do tří let vypracovány přesně veškeré plány, rozpočty a provedena organizace, k zatímnímu umístění rychle se množících sbírek poskytly potřebné prostory Národní museum mnichovské a po roce i bavorské ministerstvo vojenství v kasárnách isarských. A 13. listopadu 1906 otevřeny u přítomnosti císaře a císařovny i bavorského dvora sbírky provisorně instalované, a položen základní kámen k nové budově musejní, jejíž stavební náklad rozpočten na 7 milionů marek.



BOŽKŮV PARNÍK Z R. 1817.

V nové budově, jež dělití se má ve vlastní museum a knihovnu a jež bude celkem prostorově sedmkrát větší musea kensingtonského a pětkrát větší starobylého musea pařížského, zařízeny budou úřadovny, čítárny, kreslírny a přednáškové sály a uprostřed čestná síň s pomníky vynikajících mužů, o vědu a techniku zasloužilých.

Ve sbírkách již dnes přebohatých a obdiv vynucujících shledáváme se s historickým vývojem vysoké pece, s modelem prvního dmychadla kolem poháněného ze stol. 18., s první bessemerovnou německou, s modely první ozubené dráhy evropské na Rigi, první lanové dráhy Giesbašské, naduliční elektrické dráhy elberfeldbarmenské, se sbírkou mikroskopů od nejstarší doby až po nejnovější, se skutečnou lokomotivou podél proříznutou a občas motorem v chod uváděnou. Jsou tu sbírky hmot a přístrojů radioaktivních, ploten fonografických a gramofonických, archiv s reprodukcemi řečí, dialektů a zpěvů, jež

co nevidět v životě skutečném zaniknou, sbírky věnované vývoji telegrafie, Kornovy přístroje ku přenášení fotografií do dálky, z chemické vědy stará laboratoř alchymistická se všemi nástroji a pecemi, předměty a látkami, od alchymistů a iatrochemiků vyráběnými, chemická laboratoř ze stol. 18. i laboratoř Liebigova z r. 1839 v Giessenu, která se stala vzorem pro všechny pozdější laboratoře vědecké, i posléze vzorná laboratoř moderní.

Sneseny tu památky na nejproslulejší techniky a chemiky německé a v čestné síni musea došly již pomníků matematik Karel Bedřich Gauss, „nejobsáhlejší a nejvšestrannější učenec německého národa“, přírodozpytec a národohospodář, státník a historik, filosof a básník Bohumír Vilém Leibniz, fyzikové Josef šl. Fraunhofer a Otto šl. Guericke, Robert Mayer a Robert Bunsen, učenec a technik zároveň, Werner šl. Siemens a Alfred Krupp, který dle pamětního nápisu „železnou vytrvalostí, plamennou odvahou a tvůrčí silou ducha ocelářský průmysl Německa z chýše malokováře pozvedl k nejvyšším jeho výkonům, ke cti a obraně Německa“, lékař a fyziolog, fyzik a umělec Heřman šl. Helmholtz i proslulý chemik Justus šl. Liebig a knihtisku vynálezce Gutenberg. Německá knížata i vědecké a technické spolky byly dárci těchto poprsí, reliefů a obrazů, od vynikajících umělců vytvořených, v čestné síni, jejíž stěny kráší sbírka dopisů, kreseb a rukopisů nejslavnějších vědců a techniků všech dob a zemí.

Rozpočet musea činil v roce 1906 řádných i mimořádných příjmů 531.000 marek, výdajů okrouhle 473.000 marek.

S nemenší snad hrdostí nežli na trofeje válečné pohlíží německý národ na toto bojiště práce a výzkumů, na výsledky své práce technické a její podíl v celkovém závodění o blahobyť a pokrok lidstva.

Návštěva musea převýšila všechno očekávání: za prvních 12 měsíců překročila číslíci 200.000 osob, ačkoliv museum bylo z počátku otevřeno pouze čtyři dny a teprv později šest dní v týdnu, i ačkoliv návštěva nikdy není bezplatná.

A jako před ukořistěná děla a prapory nepřátel, tak voděna jest mládež německá před tyto pomníky německé vědy a německého průmyslu, aby učila se dobývati Německu nových vavřínů nejenom na dráze, kde kynou jí jména Blücher a Moltke, nýbrž i tam, kde ukazují jí cestu Krupp, Siemens a Liebig.

Také v Rakousku uvedena loni ve Vídni i v Praze v proud myšlenka zříditi technicko-historické museum.

Ve Vídni dala již světová výstava r. 1873 podnět ke zřízení „musea dějin rakouské práce“, jež nalezlo útulek v c. k. technologicko-průmyslovém museu vídeňském, r. 1886 otevřeny sbírky c. k. historického

musea rakouských železnic, své historické museum, třebaš pečlivě uspořádané, přece skrovné a nepříliš vhodně umístěné, pořídila si i státní správa poštovní a telegrafní, péčí Migerkovou, prvního ústředního inspektora živnostenského, vzniklo ve Vídni živnostensko-hygienické museum.



JÍMKA PŘI OPRAVĚ PILÍŘE KARLOVA MOSTU Z R. 1784.

Zmar projektu jubilejní výstavy vídeňské vzbudil myšlenku, na místo „díla pomíjejícího rázu, jakým jest přece každá výstava“, zříditi z týchž zdrojů něco velkolepého, trvalého, dílo nepomíjejícího významu, totiž uskutečniti projekt historicko-technického musea, v němž by zároveň sjednocena byla veškerá hospodářskotechnická musea ve Vídni již stávající.

Také ve Vídni idea došla rychlého ohlasu u průmyslnictva, u města i státu.

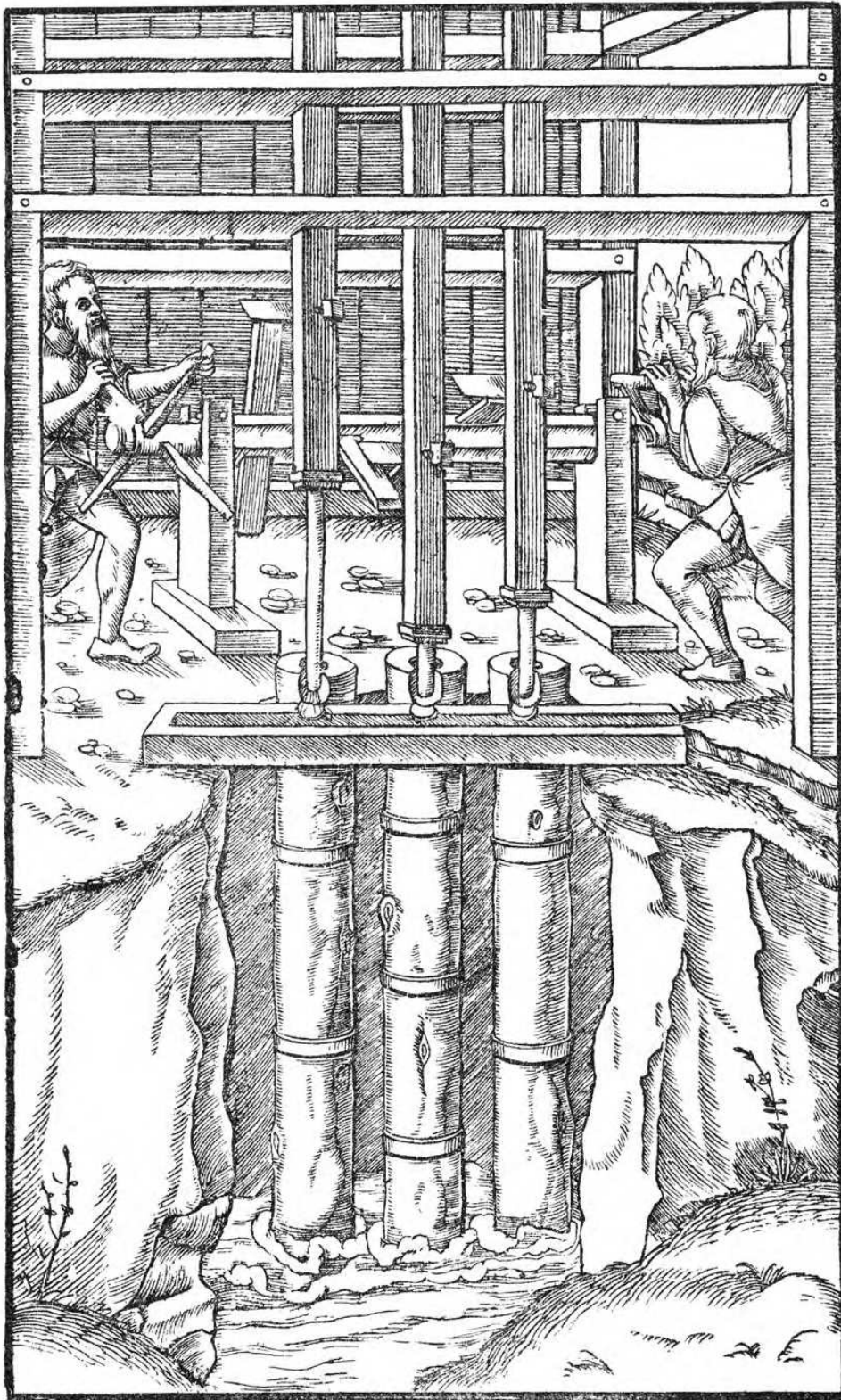
Dne 25. června 1907 konala se v ministerstvu obchodu prvá schůze přípravného komitétu musejního, v níž vláda prohlásila, že „musea pro průmysl a techniku je v Rakousku nezbytně potřebí“ a že vláda pomýšlí přispěti k celkovému nákladu musea 30% až do maxima 1·5 milionu K, a 19. října 1907 vyrozuměn přípravný komitét ministrem drem Fořtem oficielně o udělení subvence s podmínkou, budou-li zajištěny ostatní prostředky peněžní ke zřízení a vydržování musea potřebné a poskytnut státní správě přiměřený vliv na organisaci a správu musea. Město Vídeň věnovalo museu potřebné stavební pozemky a 1 mil. korun jako příspěvek k výdajům stavebním.

V Čechách, nehledíc ke zmíněným pokusům starším, bylo zřízení musea technicko-historického ventilováno již při zakládání technologicko-průmyslového musea pražské obchodní a živnostenské komory, a opětně již v počátcích pražské jubilejní výstavy komorní, kdy nebyl ještě pohřben projekt podobné výstavy vídeňské a nebylo ještě řeči o museu technickém jakožto její náhradě, kladen byl důraz na silné zastoupení retrospektivy v těchto oborech i na zachování výstavních objektů pro budoucí museum technicko-historické, komora pražská pak zřejmě projevovala úmysl zříditi na podkladě objektů pro výstavu získaných museum sociálně-politické.

Návrh na zřízení technického musea vídeňského donutil jen k energičtější akci pro dávnou již myšlenku. Publicistická výzva, v létě 1907 učiněná, docházela ohlasu, vzbuzujíc další návrhy, jako na pořízení „archivu pro dějiny českého průmyslu“, na založení moderního technologického musea jakožto součásti jakéhosi ústavu pro zvelebování velkého průmyslu, v lednu 1908 usnesl se professorský sbor české vysoké školy technické v Praze, zříditi při této vysoké škole museum české vědy a práce technické, v dubnu 1908 Česká chemická společnost pro vědu a průmysl v Praze veřejným zaslánem obrátila se k vystavovatelům pražské výstavy, průmyslníkům, komoře atd. atd., aby se nezbavovali vystavených objektů a nečinili dispoicí o jejich věnování dříve, dokud nebude rozhodnuto o otázce zřízení „českého technického a průmyslového musea“.

Přípravný komitét, professorským sborem české techniky zvolený, rozšířiv se o vynikající representanty českého průmyslu a české praxe technické, zevrubně úvaze podrobil všeliké možné formy, v jakých by technické museum české v Praze zřízeno býti mohlo.

Dle původního návrhu komise, professorským sborem k oslavě panovníckého jubilea zvolené, mělo býti „museum české vědy a práce technické“ založeno jakožto ústav připojený k c. k. české vysoké škole technické



ODVODŇOVÁNÍ V DOLECH V 16. STOL.

a vybudováno hlavně ze sbírek jednotlivých profesorů a stolic. Mělo zobrazovati, jak vypadala česká práce technická před založením českého vysokého učení technického, a shromážďiti vše, co od té doby vzniklo a vzniká nového v hlavách myslících a pracujících techniků českých.

Avšak při bližší úvaze zdálo se pochybným, zdali by státní správa, již přísluší vydržování vysoké školy technické, byla skutečně ochotna zříditi a vydržovati při české technice museum, jaké by nezřizovala a nevydržovala při žádné jiné, zejména ne i při německé vysoké škole technické v Praze; rozvoj musea závisel by především, ne-li výhradně, na blahovůli ministerstva vyučování a štědrosti ministerstva financí, protože by činitelé samosprávní sotva byli nakloněni přispívati vydatně a trvale na ústav jsoucí pouhým přípojkem státní vysoké školy technické; nutně vynořovala se tudíž obava, že by buď trpělo rozšiřování musea, nebo že by rostoucími požadavky na museum byly ohrožovány rozvoj a potřebné vybudování vlastních učebních odborů na vysoké škole technické, konečně, že by technické museum sotva domohlo se v dohledné době nezbytně potřebné vlastní prostorné budovy, když se na ni po tři desetiletí nemůže zmociti sama technika, jsouc nyní kromě nedostatečné vlastní budovy rozstrkána v devíti domech soukromých. Také po jiných stránkách — veřejná přístupnost sbírek, dílen a pracoven, volnost vzdělávací akce a j. — ukazovaly se obtíže sotva překonatelné.

Vzata tudíž v úvahu jiná alternativa, zřízení musea na podkladě spolčovacím dle vzoru Národopisného musea československého v Praze. Nebylo tu pochyby, že by museum takové mohlo býti programově českonárodní, zahrnovati především jen českou práci technickou ze všech zemí a krajů, kde český jazyk hlaholí, leč že by — podobně jako veškerá dosavadní musea technická — pro úplnost bylo doplňováno i předměty cizími; že by dále bylo co do správy a činnosti poměrně nej-samostatnější a nejhybnější, konečně že by zde byl poměrně nejsnazší a nejrychlejší způsob formálního zřízení. Také vídeňský příklad organizace zcela dobrovolné, dosud ani o spolkový zákon formálně se neopírající, s vydatnou ovšem patronací vlády a města, silně povzbuzoval k následování.

Než i tu vyslovovány byly závažné pochybnosti: spolkový podklad znamenal by při českém museu technickém, jemuž sotva se dostane vládní přízně v míře i jen přibližně stejné jako museu vídeňskému, nejistotu rozpočtu a výdajů, každoroční ucházení se o subvence s ne vždy zaručeným a stejným výsledkem a pravděpodobné ochromení činnosti i rozšiřování nedostatečností a nezabezpečení finančních prostředků i konečně nedostatek veřejné autority naproti jiným ústavům, školám a podnikům.



Posléze jedna ještě okolnost závažná: právě v oboru velkopřemyslu národnostní rozmíšky, zdálo se, že nezapustily dosud kořenů, četné obory velkopřemyslové snášejí se v organizacích utrakvistických, u četných velkopodniků bylo by dost nesnadno určití národnostní jejich ráz, i doufalo se, že alespoň v této technické-kulturní věci bude lze dojíti součinnosti s krajany německé národnosti při jednotném museu, na teritoriálním podkladě pro celé království České zřízeném. Byloť i z německé vědecké strany (prof. Birk) přiznáno, že není ani možno ani prospěšno, aby jediné „rakouské“ museum „v sobě slučovalo všechno,



BOŽKŮV AUTOMOBIL Z R. 1817.

co jest historicky cenného zachováno v Rakousku“, a bylo tak nepřímou plaidováno pro technická musea zemská.

Komitét rozhodl se tedy pro museum jakožto ústav *zemský za subvence státu a samosprávných korporací a s dary na objektech výstavních i na peněžních příspěvcích od interesentů, jež by znázorňovalo technickou práci a pokrok, v celém tomto království od staletí vykonaný.*

Komitét i zde byl si dobře vědom obtíží, jaké jsou spojeny s požadavkem zřízení technického musea jakožto zemského ústavu pro království České. Byl tu zřetel na stísněné finance zemské, ač ovšem by obtížení položkou na nové museum málo vydalo při celkovém rozpočtu zemském a při četných subvenčních výdajích země na podniky daleko nepatrnějšího významu. Byla tu dále uvažována pochopitelná malá

ochota zemské samosprávy vcházeti v břemena finančně neurčitá, nsnadný postup zřizovací (petice na zemský výbor, na sněm království Českého atd.) i konečně nepředvídatelný výsledek sněmovního jednání. Obtíže tyto však daleko zdály se býti vyváženy výhodami, jakými by pro nové museum jakožto zemské byly finanční zabezpečení a tím záruka dalšího rozvoje, snadnější rozřešení otázky místností, soustředění výsledků vší technické práce v zemi, možnost přičlenění objektů sem spadajících z jiných museí českých a konečně zřízení opět nového ústavu na teritoriálním podkladě pro jednotné království České.

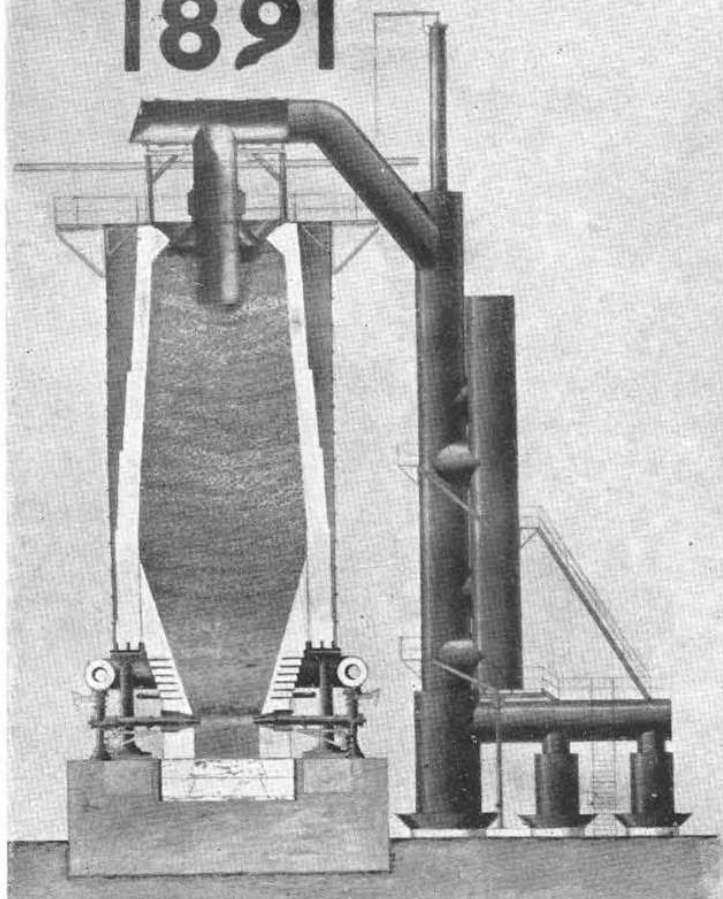
Projekt technického musea jakožto zemského vyžaduje ovšem provisorní organisace: je potřebí širšího výboru, který by vznikl rozšířením dosavadního přípravného komitétu o další zástupce interesovaných kruhů průmyslových a zemědělských, jakož i správy státní a samosprávy, a v jehož lůně utvořily by se speciální komitéty, zejména finanční a agitační, a konečně užší výbor pracovní o 6 až 8 členech, v němž by kromě předsednictva byli zástupci zmíněných výborů speciálních a několik delegátů výboru širšího. Této zatímní organisaci, která by stejně jako ve Vídni nepotřebovala rámce spolkového, příslušela by péče o místnosti, třebaš především o zatímní, o získávání objektů musejních, o zakročení u zemského výboru a sněmu království Českého v tom směru, aby museum skutečně jakožto zemský ústav na oslavu panovnického jubilea bylo v život uvedeno, dále zakročení o subvence státu, komor, města Prahy a jiných činitelů veřejných, jakož i o příspěvky interesentů, a konečně provedení definitivní organisace správy musejní, kdyby se nepodařilo dosíci převzetí musea do správy zemské.

Namítne se však: proč usilovat o zvláštní české technické museum v Praze, když je znám projekt podobného musea ve Vídni a když toto v materiálních přípravách (zajišťování peněžních prostředků i musejních objektů) již silně pokročilo?

Avšak pro technické museum v Praze mluví celý vývoj technických věd naší vlasti, naše prvenství v oboru technického vzdělávání v Rakousku, řada úspěchů české vynalézavosti technické i skvělá tradice a nepopíratelný dnešní primát četných oborů průmyslových v Čechách i množství materiálu technickohistorického, již nyní v rozmanitých sbírkách a museích pražských se nalézajícího.

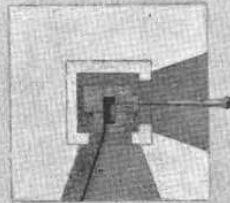
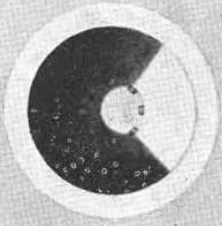
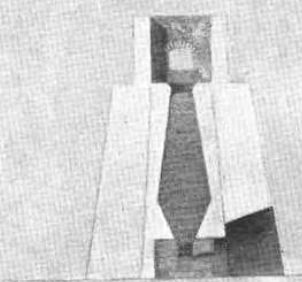
Jsme založením vlastního musea povinni své technické minulosti: v Čechách bylo a jest mnoho vynikajících techniků a proslulých vynálezců, v leckterých oborech Čechy a český národ byly průkopníky technického pokroku v Rakousku nebo i v celém světě.

Pece vysoké. Kralův Dvůr. Hohöfen Königshof  
**1891** **1791.**



Vor 100 Jahren.

Před 100 lety.



	1791.	1891.
Hohöfen	Capacitat	
Obsah vysoké pece	10 <sup>m³</sup>	400 <sup>m³</sup>
Výška pece	7 <sup>m</sup>	20 <sup>m</sup>
Hohe des Ofens		
Průřez	Čtverhran	Kruh
Querschnitt	Quadrat	Kreis
Výroba roční	5000 q	438000 q
denní	135 q	1200 q
Jahres-	5000 q	438000 q
Production Tages	135 q	1200 q

VÝVOJ VYSOKÝCH PECÍ V ČECHÁCH, DLE DIAGRAMU ZE ZEMSKÉ JUBILEJNÍ VÝSTAVY V PRAZE R. 1891.

Fr. J. Gerstner je původcem myšlenky zbudovati první železnou dráhu na kontinentě evropském z Budějovic do Lince. Stavovský mechanik a hodinář Josef Božek činil r. 1815 v Královské Oboře v Praze první pokusy s parním vozem na evropské pevnině (nehledíc k nezdařenému pokusu Cugnotovu v Paříži 1769) a v roce 1817 s první parolodí u Císařského mlýna u Prahy. Geniálnosti Resslerů děkuje svět za vynalezení lodního šroubu. Ze strojírny a laboratoří českých vyšly pře-



VĚTRÁNÍ DŮLNÍ NA KONCI 16. STOL.

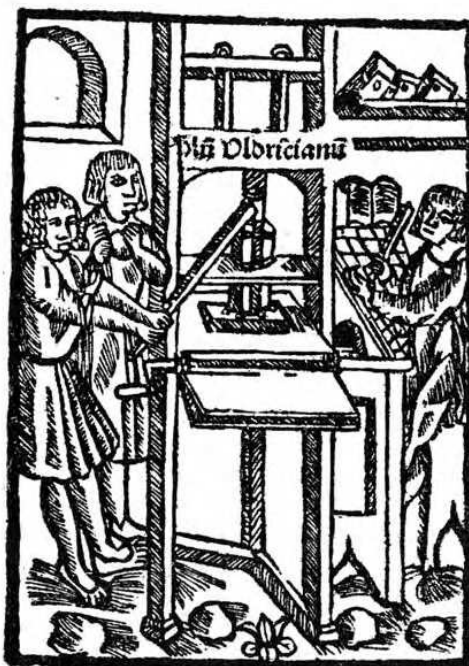
četné vynálezy, které si vítězně prokrestily dráhu světem. Splavňovací a regulační práce na řekách našich, české koncepcí i provedením, jsou vděčným cílem poutí techniků z blízké i vzdálené ciziny.

Avšak památky na mnohé starší proslulé techniky naše, na jejich pokusy, jejich modely, rukopisy, korespondence, podobizny musíme již nyní shledávat po museích vídeňských a zahraničních. Ve Vídni nalézáme ilustrované vyhlášky Božkovy o jeho produkcích, tam poučujeme se o historii svých železnic, svých vodních staveb, svých vynálezů strojnických, elektrotechnických a j., velmi mnoho, co poutalo z historie naší techniky

návštěvníky pražské jubilejní výstavy komorní, ač týkalo se českých věcí a bylo skoro vesměs českého původu, bylo zapůjčeno z cizích museí, do nichž se zase musilo vrátiti.

Ale nejen že ztraceno bylo pro nás mnoho vzácných památek starších, které, protože nebylo v domově kde je účelně umístiti, buď vůbec se pohřešují nebo zdobí sbírky cizozemské, podobné citelné ztráty hrozí nám, nepostaráme-li se o nápravu ihned, i pro budoucnost.

Množství vzácných modelů a památek historickotechnických jest dosud roztroušeno i v rukou soukromých — buď že majitelům historicko-



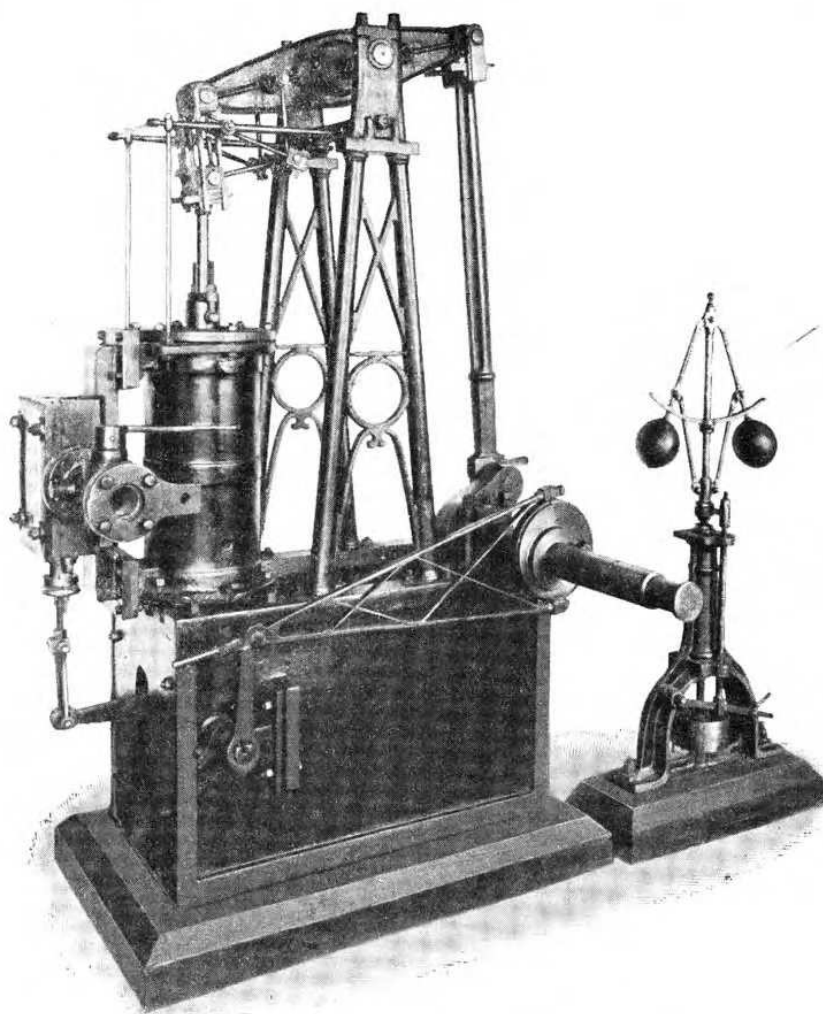
TISKÁRNA OLDŘICHA VELENSKÉHO V BĚLÉ  
Z R. 1519.

Dle souč. dřevorytu z Musea království Českého.

didaktická hodnota oněch objektů je neznáma, buď že je vědomě uschovávájí až do doby, kdy pro ně bude nalezeno uspokojující útočiště veřejné. Množství modelů a objektů chovají některé české velkopodniky, svým původem do první polovice 19. nebo i do konce 18. století sahající, leccos by se našlo i ve starých školách, poštách, na panstvích atd. Jubilejní výstava pražské obchodní a živnostenské komory objevila a snesla i v této příčině mnoho neznámého a cenného materiálu — má se tento materiál po výstavě opět rozejíti neznámo kam, nebo má výstava pražská obstarávat i snad jen sběratelskou funkci pro budoucí technické museum vídeňské? Je známa zkušenost, že po každé výstavě mívají technické úřady, školy i soukromé podniky potíže s vystavenými ob-

jekty a modely, druhy velice nákladnými, protože se pro ně ve vlastním úřadě, závodě nebo ústavě místa nedostává.

Jsme však založením vlastního technického musea českého povinni i technické přítomnosti a budoucnosti české. Sbírkou historicko-technické nemají býti mrtvým skladem, nýbrž vždy živým zdrojem poučení technického; památkem minulosti i ostnem nabádajícím k pokroku do



ORIGINÁLNÍ WATTŮV STROJ,  
pracovavší do r. 1856 u fy. Breitfeld, Daněk a spol v Karlíně.

budoucná; museem i ústavem vzdělávacím a vyučovacím. Chceme tedy historicko-technické museum v zemi, kde je nejmohutnější, namnoze nejstarší a technicky nejvyspělejší průmysl, v městě, které je sídlem dvou vysokých škol technických, jichž společný původ sahá až do 18. století a jichž nepostradatelným doplňkem má býti napříště museum technické.

Vzpomeňme, že německá říše má své „Germánské museum“ v Norimberce a že i své technické, hrdě nazvané „Německé museum“ utvořila

si nikoli v centru politickém, v Berlíně, nýbrž v daleko na jih exponované metropoli nad Isarou, a budme si vědomi, že ani v Rakousku Vídeň daleko není průmyslovým středem státu, nýbrž že obrovská část průmyslu rakouského je sídlem v Čechách.

Jsme, rozumí se, daleci toho, abychom vindikovali alespoň technické museum výhradně Praze — hlavnímu městu nejprůmyslovější země, sídlu nejstarší university a nejstarší vysoké školy technické — ale musíme chtít své technické museum v Praze vedle vídeňského, museum ne druhořadné, „provinciální“ vedle „centrálního“ ve Vídni, nýbrž museum odpovídající svým obsahem i rozsahem, umístěním i činností technickovědeckému i průmyslovému a zemědělskému významu našeho království v Rakousku.

\*

Jaký však má býti — alespoň zhruba nastíněn — program obsahu a činnosti technického musea českého s hlediska našich tuzemských poměrů a potřeb?

S hledisk shora vytčených obsahovalo by i české technické museum především:

sbírky a výstavy vynálezů, strojů, nástrojů i náradí průmyslového a zemědělského v originále nebo v modelech, výkresích, fotografiích a popisech, sbírky nástrojů a přístrojů vědeckých, jakož i technických pomůcek průmyslového vyučování; dále

vyobrazení, modely, dílenské interieury a pod., starou i novou výrobu průmyslovou i zemědělskou v jednotlivých dobách znázorňující;

plány, obrazy, rozpočty a modely vynikajících staveb pozemních a vysokých, železničních a vodních, zařízení dopravních a komunikačních;

sbírku ochranných opatření při strojích a stavbách, zdravotních zařízení v dílnách a pod.;

památky na proslulé pěstitele technické vědy a práce, zejména z Čech pocházející nebo u nás působivší, jejich podobizny, životopisy, korespondence, pracovny;

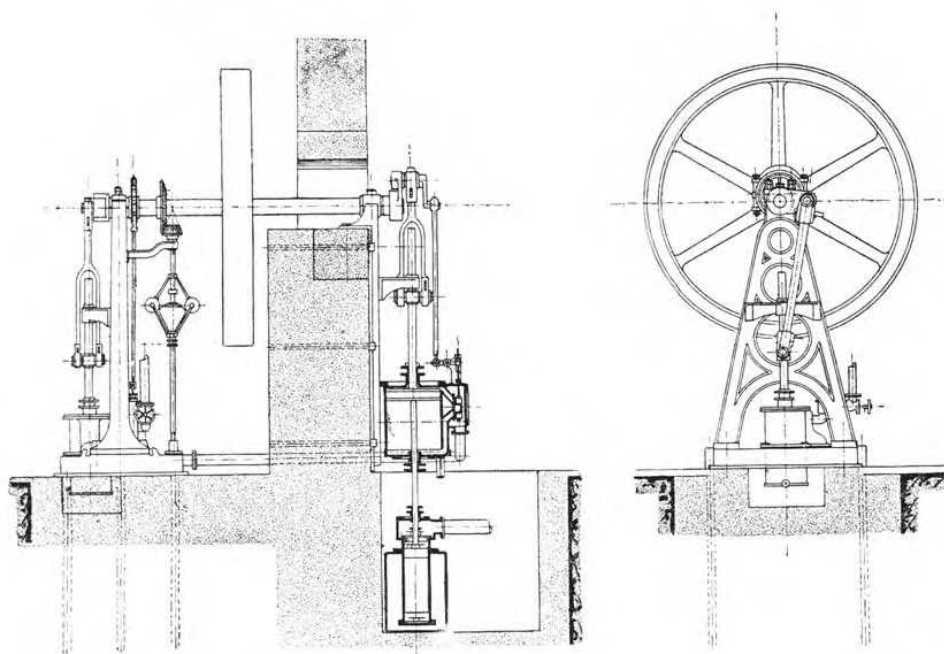
archiv důležitých listin a jiných písemných nebo tištěných památek obsahu přírodovědeckého a technického;

dokumenty odborného školství a archivy průmyslových podniků; technicko-vědeckou knihovnu (tiskopisy, předlohy, rukopisy) s čítárnou, posluchárnou a kreslárnou;

laboratoř chemicko-technickou a mechanicko-technickou.

Chceme tedy v museu míti zastoupenou technickou vědu a práci ve všech oborech výroby v království Českém a sice od oněch dob, kdy technické pokroky novodobé k nám počaly vnikati, t. j. od konce 18. a počátku 19. století, až do doby nejnovější.

Avšak museum technické nesmí býti jen mrtvým skladem, nýbrž i vzdělávacím ústavem, t. j. vedle obsahu, sbírek, klademe do jeho programu i činnost mnohostrannou a soustavnou. Bude tudíž úkolem českého technického musea



PARNÍ STROJ,  
který r. 1856 poháněl strojírnú Ruston a spol. v Praze.

pořádati občasně speciální výstavy předmětů přírodovědeckých nebo technických, starých i nových, ze sbírek vlastních i z jiných sbírek soukromých a veřejných;

účastniti se podobných výstav, jinými činiteli pořádaných;

konati přednášky a přednáškové cykly o technice a dějinách jednotlivých odvětví průmyslových a zemědělských i o jiných předmětech s účely musea souvisejících;

vydávati publikace (vědecké práce, přednášky, fotografické reprodukce, příležitostné spisy, výroční zprávy a pod.);

udíleti premie, diplomy a podobná veřejná uznání, jakož i vy-  
pisovati ceny na vynikající výkony v oboru přírodních věd a techniky průmyslové i zemědělské; konečně



podporovati vyučování na průmyslových učilištích v království Českém propůjčováním výkresů, modelů a j.

Také naše české museum technické má tedy podobně jako musea v Paříži, Londýně a Mnichově zjistiti a ukázati nejprve čestný podíl národa, země nebo státu na pokroku technickém a kulturním;

zjistit a obhájit spornou druhdy prioritu domácích techniků, stavitelů a průmyslníků a býti pomníkem jejich vynalézavosti a výkonnosti;

býti příkladem, poučením, velikým technickým učilištěm národa, nejen pro techniky a výrobce, průmyslníky i zemědělce, podnikatele i dělníky, jimž mohou vystavené objekty státi se podnětem k novým vynálezům a zlepšením, nýbrž i pro buzení technického smyslu a šíření technických a přírodovědeckých znalostí v třídách nevýrobních, netechnických.

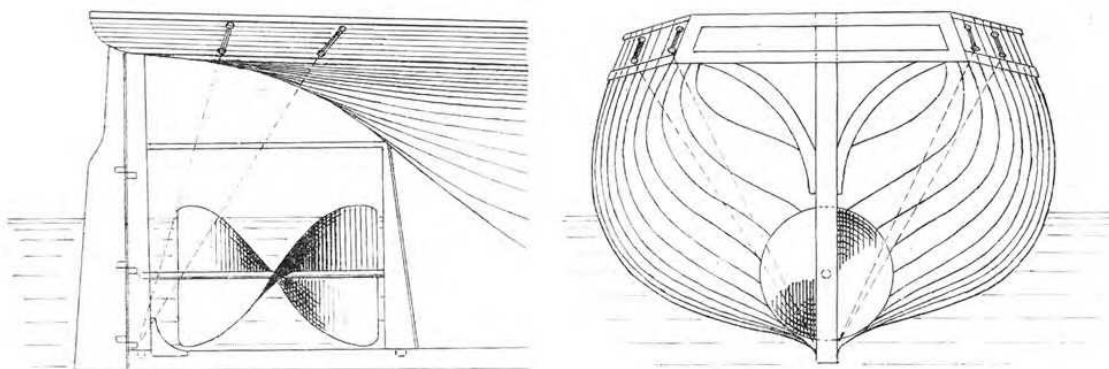
Pro tyto své snahy, pro tento program obsahu a činnosti musea přípravný komitét dovolával se souhlasu a podpory veřejnosti manifestační schůzí, dne 5. července 1908 v Praze konanou. Resoluce na této schůzi za značné účasti zástupců technických a průmyslových korporací a interesentů přijatá uznává potřebu a prospěšnost zřízení zemského technického musea pro království České, které by jakožto sbírka vynikajících děl a památek vědy a práce technické znázorňovalo historický vývoj i současný stav věd technických a přírodních, jakož i techniky zemědělské, průmyslové i maloživnostenské, a jež by usnadňovalo a šířilo technické vzdělání a výchovu v lidových vrstvách v království Českém, i zmocňuje přípravný komitét, aby, doplniv se zástupci správy státní a samosprávy, jakož i interesovaných kruhů průmyslových, zemědělských i technických, podal zemskému výboru i sněmu království Českého pamětní spisy se žádostí o zřízení technického musea v Praze jakožto zemského ústavu k oslavě šedesátiletého panovnického jubilea Jeho Veličenstva císaře a krále Františka Josefa I., jakož i aby podnikl veškeré přípravné práce, ke skutečnému aktivování technického musea, zejména k opatření místností, získání a zabezpečení musejních objektů a zjednání veřejných i soukromých subvencí a příspěvků potřebné.

Věren převzaté povinnosti, přípravný komitét musejní na podzim 1908 podjal se prací ke skutečnému aktivování musea s plnou horlivostí.

Získána veliká řada vysoce cenných objektů z jubilejní výstavy komorní; zejména cukrovary a strojírny na komorní výstavě se účastnivší věnovaly novému technickému museu do vínku model moderního cukrovaru, jeden z nejnádhernejších předmětů výstavních v hodnotě

čtvrt milionu korun, zaručeno věnování vzácných objektů z oddělení strojnictví, z expozice vodních staveb a železných drah, sociální politiky a j. v.

Pro zatímní umístění získáno křídlo a střed pavilonu královského hlavního města Prahy na výstavišti v Královské Oboře a jedná se s interesovanými činiteli o otázce umístění definitivního. Je řada myšlenek a návrhů: místní spojení technického musea ve společné budově s knihovnou obou pražských vysokých škol technických; společná budova pro museum technické a t. zv. technologickoprůmyslové museum pražské obchodní a živnostenské komory (vlastně toliko ústav pro zvelebování drobných živností); sloučení technického musea s českým



NÁVRH LODNÍHO ŠROUBU OD JOS. RESSLA Z R. 1826.

průmyslovým museem Náprstkovým, jehož národopisné sbírky by došly umístění jinde; připojení starobylé, nanejvýš cenné knihovny Průmyslové Jednoty; přičlenění musea sociálního a j.

Učiněno konečně opatření, aby sněmu království Českého podán byl při nejbližším opětném zahájení jeho činnosti návrh, aby museum technické založeno a zařízeno bylo jakožto ústav zemský a podniknuta akce za účelem získání finančních prostředků k doplnění, udržování a činnosti musea.

Nechť již jednání o zemské převzetí technického musea dopadne jakkoliv, dnes již je jisto, že české technické museum v Praze bude, při nejmenším že bude pod správou zvláštní musejní společnosti dle příkladu československého musea národopisného.

Potřebí ovšem vydatné součinnosti veškeré naší veřejnosti, nejen sborů samosprávných, nýbrž i ústavů, podniků a jednotlivců.

Veliká idea zřízení technického musea toho zasluhuje. Ve Francii nebylo prý vlády, která by nebyla museu pařížskému věnovala péči

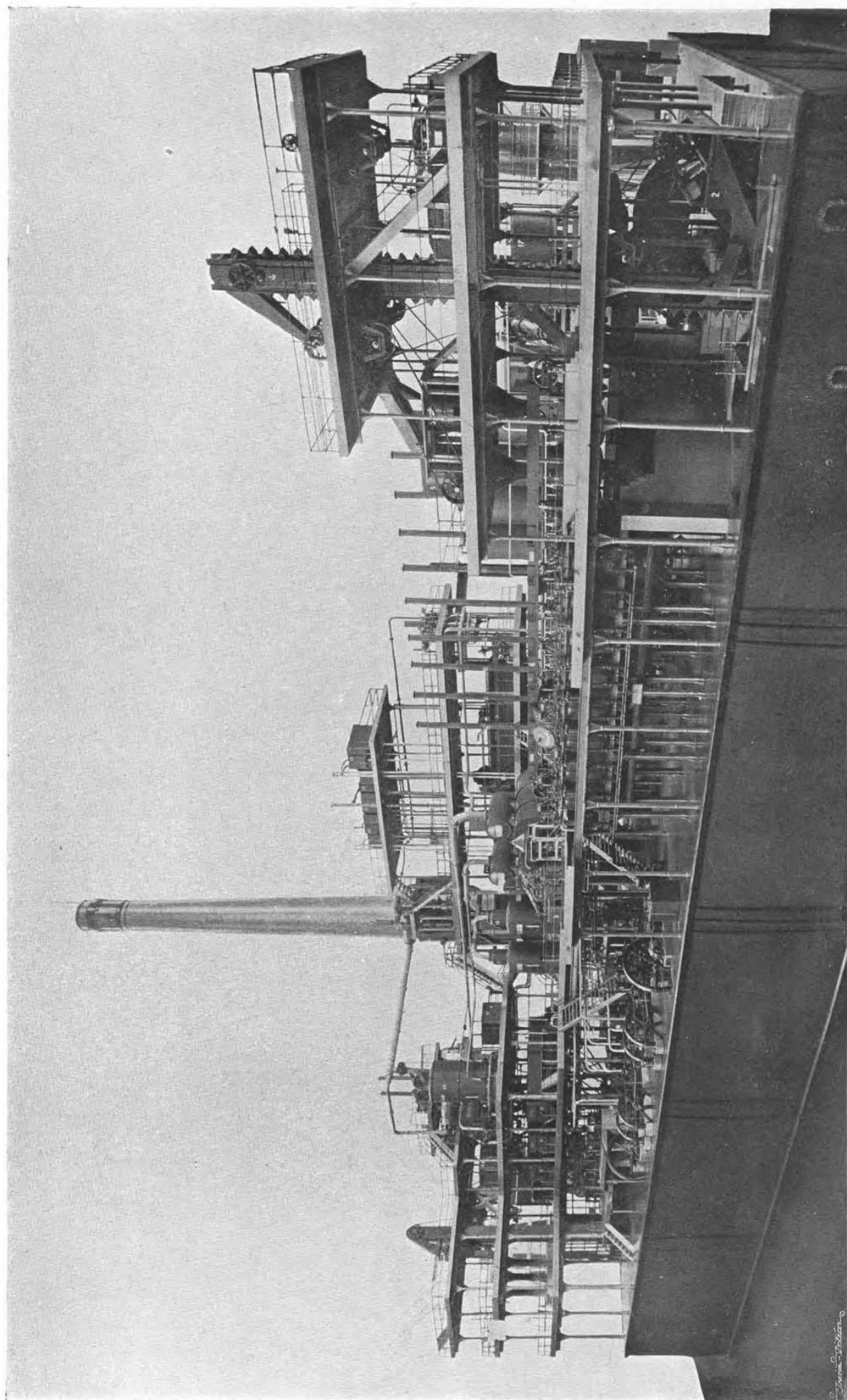
co největší; v Anglii přinesli jednotlivci i podniky museu kensingtonskému nesmírné oběti; pro mnichovské museum poskytly říše i země po 2 milionech a město 1 milion marek i stavební pozemek; museu vídeňskému slíbila vláda subvenci do 1<sup>1</sup>/<sub>2</sub> milionu korun, město Vídeň věnovalo 1 milion a stavební pozemek ve stejné hodnotě a průmyslové podniky upsaly dnes přes 1.1 mil. korun a jsou mezi upisovateli i podniky s příspěvkem po 50.000 korun.

Pro technické museum v Praze nenašlo by se u státu, země, královského hlavního města Prahy, obchodních komor i jiných interestů obětavosti alespoň přibližné?

S nadějí hledíme budoucnosti vstříc: zřízení technického musea království Českého v Praze je věcí nejen potřeby, nýbrž i cti českého průmyslu i českého zemědělství, české technické vědy i práce, českých hospodářských korporací, českých inženýrů, stavitelů, chemiků. A tito naši průmyslníci a zemědělci, naši technické ve školách a v praxi postarají se již o to, aby tak, jako město Praha a celé toto království patří hospodářsky, technicky a kulturně k nejvyspělejším krajům říše, i technické museum české v Praze po stránce retrospektivní i moderní patřilo brzy k nejznamenitějším technickým museím celé střední Evropy, aby stalo se nejen velkolepým pomníkem vykonané technické práce české a průkopníkem práce i pokroku budoucího, nýbrž i důstojnou ozdobou královského hlavního města Prahy a celého království Českého.



MEDAILE UDÍLENÁ CÍŠ. FRANTIŠKEM I. VYSTAVOVATELŮM HOSPODÁŘSKÉ VÝSTAVY  
V PRAZE R. 1829.



MODEL MODERNÍHO CUKROVARU VYSTAVENÝ NA JUBILEJNÍ VÝSTAVĚ OBCHODNÍ A ŽIVNOSTENSKÉ KOMORY PRAŽSKÉ R. 1908.

*Josef Václav Štěrba*

Účelem tohoto spisku, jehož sestavení se podjati pokládal pisatel jakožto původce myšlenky zřízení technického musea českého v Praze k žádosti přípravného komitétu musejního za svou povinnost, jest získávati projektu technického musea českého účinné sympatie naší české veřejnosti a zejména těch kruhů, které svým vzděláním a působením k součinnosti a podpoře jeho jsou povolány a povinny.

Pro krátkost vyměřeného času spisek neobsahuje v podstatě leč to, co bylo jinde již uveřejněno. Zejména jsou mu podkladem pisatelovy články „Technické museum ve Vídni či také v Praze“, Nár. Listy 23. června 1907, a „Technicko-historické museum v Praze“, Obzor národohospodářský, červenec 1907, jeho referát o programu a organisaci technického musea v království Českém na manifestační schůzi v Praze dne 5. července 1908, otištěný v obširném výtahu v řadě technických časopisů, a článek „Ke zřízení zemského technického musea českého v Praze“, Česká Revue, II. ročník, čís. 1.; přednáška doc. Dra Milbauera „O technických museích v cizině“, Chemické listy 1908, č. 3.; přednáška inž. K. C. Neumanna „Technické museum pro král. České“, Cukrovarnické Listy, září 1908; Dr. Vilém Exner: Das Technische Museum für Industrie und Gewerbe in Wien“, nákl. pracovního výboru musejního ve Vídni 1908; přednáška Exnerova v obchodní komoře vídeňské ze dne 21. března 1908 v jednacích zprávách této komory; inž. Albert Vojtěch Velflík: Dějiny technického učení v Praze, I. díl, Praha 1906; statut, katalog a výroční zprávy Německého musea v Mnichově, 75. výroční zpráva Jednoty k povzbuzení průmyslu v Čechách a j.

*J. G.*

V Praze dne 25. října 1908.

Přípravný komitét „Technického musea pro král. České“ zahájil v posledním měsíci trvání jubilejní výstavy obvodu obchodní a živnostenské komory v Praze 1908 akci k tomu směřující, aby si zajistil pro technické museum co nejvíce vhodných předmětů výstavních, jež by tvořily základ sbírek musejních a jež později mají býti systematicky uspořádány a odborně doplňovány.

Akce tato setkala se s plným zdarem. Komitétu podařilo se blahovůlí vystavujících korporací, firem a jednotlivců snést do levého křídla průmyslového paláce a zde prozatímně umístiti velkou řadu předmětů, z nichž některé budou pravou ozdobou příštího musea. Tak věnovali zejména:

*Assekurační spolek cukrovarníků v Praze:* Suchardova alegorická socha cukrovarnictví;

*Benies H.:* model ochranného zařízení v rafinerii pardubicko-rosické a model vodoznaků;

*Bernard J. C.,* strojírna v *Karlíně:* model americké Haag-turbíny;

*Brdlík Jos. A.,* lučební továrna a výroba asfaltové lepenky v *Kralupech n. Vlt.:* různé lučebniny v 33 pohárech;

*Elektrické podniky král. hl. města Prahy:* model motorového vozu v měřítku 1:10, vyobrazení 11 typů vozů elektrických drah pražských a 38 různých vzorků součástí elektrického vedení;

*Elektrotechn. akc. spol. dř. Kolben a spol., Praha—Vysočany:* 9 různých ukázek pojistek, bleskosvodů a odporů elektrických, části obloukové lampy, Grissonovo soukolí a elektromagnetickou spojku syst. Watzke-ho ;

*Englert a dr. Becker,* továrna na chemikalie a barvy v *Holešovicích:* vitrina s chemikáliemi v skleněných pohárech;

*Fischmann synové,* sklárny v *Praze:* čtyři sochy znázorňující foukání skla a 17 kusů skleněných válců;

*Formánek Vend. a syn*, továrna na indych, barviva, lučebniny a mastnoty v *Praze*: vitrina s lučebninami;

*Fotr dr., Boháček a spol.*, prv. čes. stroj. továrna na motouz a výrobky provaznické v *Turnově*: kolekci veškerých výrobků;

*Fuchs Robert*, česko-kamenické továrny na papír v *Praze*: suroviny k výrobě papíru v 16 lahvích a 14 kotoučů různých papírů;

*Grab M. synové v Praze*: model vulkanisace pryžových látek s odssáváním škodlivých plynů a přiváděním čerstvého vzduchu;

*Haudisové bratři v Hodoníně* (zástupce inž. S. Lederer): drenážní trubky;

*c. k. horní ředitelství v Příbrami*: znázornění půlminutové výroby, tabule vzorků olovených rour;

*Inwald Josef*, sklárny a rafinerie skla na *Zlíchově*: model chránítka ke kruhové pile a některé obrazy;

*Janáček Josef*, továrna na stroje a slevárna v *Ransku*: vložka nožová do řezačky na řepu s příslušným klíčem;

*Kadlec Fr.*, strojírna na *Smíchově*: model lokomotivy se Schleyderovým spalovačem kouře;

*Kalita Josef*, říd. učitel v *Nebuželích*: ukázky z prací bource hedvábného;

*Kasl Frant.*, továrna pro acetylenové osvětlování na *Král. Vinohradech*: model městské acetylenové centrály;

*Kneifl J.*, kruhová cihelna a kamenné lomy na *Proseku*: ukázky výrobků a model závodu;

*Kolektivní výstava cukrovarnická* (viz „Zemský spolek strojíren a sleváren v král. Českém“);

*Komise pro kanalisování řek Vltavy a Labe v Čechách*: celou řadu různých modelů vodních staveb;

*Křikava V.*, mistr pokryvačský v *Praze*: model lovcího zámku „Hvězda“ v *Praze*;

*Lanna A.*, podnikatelství staveb v *Praze*: celou řadu různých modelů;

*Očenášek L.*, závod elektrotechnický v *Praze*: rozvodová skříňka, tři vypínače a plamencová lampa;

*c. k. odborná škola tkalcovská v Ústí n. Orlicí*: tři sbírky ukazující v 30 tabulkách spřádání bavlny;

*Okresní výbor v Chrudimi*: mapu, fotografie a diagramy;

*Pašek K. a spol.*, první česká továrna na motory, pumpy a vodovody a slevárna železa na *Smíchově*: model větrníku k čerpání vody;

*Perutzové bratři, c. k. v. s. přád. bavlny, mech. tkalcovna, barvírna a bělidla v Praze*: model česacích strojů s odssávacím zaříz. pro prach při práci se vyvinující;

*Pracner J.*, továrna komb. secích strojů a rozmetadel umělých hnojiv v *Roudnici n. Labem*: 5 modelů secích strojů a rozmetadel hnojiv;

Kr. hl. město *Praha*: 7 různých modelů;

*Pražská společnost pro paroplavbu na Vltavě a Labi v Čechách v Praze*: modely lodí a model šroubu lodního;

*Pražská továrna na automobily v Praze*: průřez válce automobilového;

*Procházka G. dr. inž.*, profesor král. čes. hospodářské akademie v *Táboře*: model hydraulického zvedání lodí v dokách;

*První česko-moravská továrna na stroje v Praze*: oběžný lopatkový věnec parní turbíny soustavy „Zvoníčkovy“;

*Ringhoffer F. na Smíchově*: expozice sociálně politická;

*Ryska Ant.*, správce cukrovaru v *Pětipsech*: model kontrolního hustoměru pro šťávy;

*c. k. řiditelství pro stavbu vodních cest*, expositura v *Praze*: různé plány, diapositivy, fotografie a modely.

*c. k. řiditelství státních drah v Praze*: řadu ukázek úpravy kolejnic, obrazy znázorňující práci v dílnách lounských a různé jiné fotografie;

*Sdružené chemické továrny v Kolině*: model olověných komor;

*Sellier a Bellot v Praze*: 1 model cely k nabíjení zápalek staré soustavy a 1 model nové cely k témuž účelu syst. Waydelinova;

*Schiff a spol.*, továrna uhlíků a článků elektrických v *Praze*: vzorky uhlíků;

*Schmidt R. a spol.*, ocelárna a továrna na pilníky ve *Vídni*: model ochranného opatření pro brusy;

*Skorkovský A.*, výroba látek z čisté vlny, přize česané a cheviotu v *Humpolci*: dva pilóny a dva obrazy znázorňující dřívější tkaní látek;

*Spolek posluchačů inženýrství* na *c. k. čes. vys. škole technické v Praze*: originály plánů dráhy na *Semering*;

*Správní rada pražské obecní plynárny*: kolekci vzorků uhlí a koksu, výrobky z dehtu, znáz. výroby z 1 kg uhlí a vzorky spojování rour;

*Stabenow R. v Čelakovicích*: tři akumulátorové nádoby a 7 beden vzorků válcovaných plechů a drátů;

*Stalling, Ziem a spol.*, továrna kamenité lepenky na střechy v *Praze*: model domku s lepenkovou krytinou;

*Kníž. Schwarzenberská správa* Jionických vápenic a vápencových lomů v *Praze*: model výtahu na kámen a ukázky krystalinického vápence a výrobků;

*Tilšer J.*, profesor na *c. k. české vysoké škole technické v Praze*: veškeré své vědecké spisy;

*Toužimský O.*, inž. a *c. k. vrchní kontrolor finanč. kontroly v Slatiňanech*: model pískového sypače pro železniční vozy;



*Továrna pro izolace ze skleněného předuva v Praze:* dva modely provedené izolace a skřínka s ukázkami skelné bavlny;

*Waldek a Wagner, c. k. dvorní dodavatelé v Praze:* Tři různé manometry, pojišťovací ventil s velkým zdvihem a tavicí zátka;

*Wildmann a Preis, odborný závod pokryvačský a asfalterský v Praze:* deset různých modelů střech, dvacet vzorků břidlicových krytin a 137 různých jiných vzorků;

*Wohanka i spol., závod a sklad techn. potřeb a strojů pro veškerý průmysl v Praze:* vitrina s kolekcí respiratorů, ochranných oděvů, brýlí a p.;

*Zemědělská rada pro král. České:* šest různých diagramů;

*Zemská komise pro úpravu řek v král. Českém:* šest modelů znázorňujících úpravu řek, mapu Čech se znázorněním činnosti, 11 plánů úpravy řek;

*Zemský spolek strojiren a sléváren v král. Českém* společně s „Kolektivní výstavou cukrovarnickou 1908“: model cukrovaru v měřítku 1:10;

*Zemský výbor království Českého:*

*Oddělení železnic:* různé ukázky z materiálu kolejového, mostového a vozidlového, pět alb fotografických snímků, 13 rámců různých fotografií a 18 různých diagramů, statistický přehled zemské akce a pamětní spis.

*Oddělení technické pro stavby pozemní, silniční a mostní:* tři silniční gener. mapy král. Českého z r. 1848, 1865 a 1890, tři grafikony okresních silnic;

*Železářny v Komárově:* znázornění výroby 100 kg litiny v krychlích, postup práce při emailování a sbírka surovin při tom používaných, ukázky železných rud, surovin, železných litin, strusek a p.

Mimo to věnovaly „Technickému museu“ pohledy (fotografie a malby) a půdorysy svých závodů tyto cukrovary: Beroun, Beřkovice Dolní, Bučice, Byšice, Dašice, Hrochův Týnec, Choltice, Chrudim, Klobuky, Kouřim, Libice n. Cidl., Močovice, Nymburk, Poděbrady, Slatiňany, Svojšice, Uhřetěves, VINOŘ, Vysočany, Zdice a Žleby.

K dárcům tuto uvedeným slíbili připojiti se tyto sl. korporace, závody, firmy a jednotlivci:

*Akc. společná strojírna dř. Breittfeld, Daněk a spol. v Karlíně* s filiálkou ve Slaném;

*Česká akc. spol. pro raff. petroleje v Kolíně;*

*Deckert a Homolka, elektrotechnický závod v Praze;*

*Fuchs Hynek, c. k. dvor. knihtiskárna a litografie v Praze;*

*Horných a synové, továrna na brda, paprsky, třtinu a člunky v Lomnici n. Pop.;*

*Hutter a Schrantz, priv. rak.-uher. c. k. dvor. a výhr. továrna na síťové zboží v Praze-Bubnech;*

*Jednota okres. nemocenských pokladen;*  
*Jockel K., továrna na stroje na Kr. Vinohradech;*  
*Král. hl. město Praha;*  
*Křižík Fr., elektrotechnický závod v Karlíně;*  
*Kudlicz J., slevárna a strojírna v Praze;*  
*Kunc J., spec. tov. secích strojů ve Zdicích;*  
*Lantner Bohuslav, český mistr houslař v Praze;*  
*Laurin a Klement, akc. spol. továrna automobilů v Mladé Boleslavi;*  
*Leclanché a Comp. v Praze;*  
*Lukeš Fr., výroba specialit k účelům technickým v Praze;*  
*C. k. místodržitelství v král. Českém (odbor pro stavby vodní);*  
*Pekař a Vačkář, prv. čes. továrna na pumpy a vodovody v Karlíně;*  
*Popper F. L., továrna na obuv v Chrudimi;*  
*První čes. akc. společnost továren na orientálské cukrovinky a čokoládu dř. A. Maršner na Kr. Vinohradech;*  
*Soukup Jos. Fr., elektrotech. závod na Smíchově;*  
*Společenstvo hodinářů v Praze;*  
*Suldovský Karel, výroba hodinkových pouzder v Praze;*  
*Úrazová pojišťovna dělnická pro král. České v Praze.*

---

Značnější peněžní příspěvky k účelům „Technického musea pro král. České“ věnovali:

Sl. Akc. společnost strojírny dř. Breitfeld, Daněk a spol. v Karlíně . . . . .	K 12.000.—
Sl. První česko-moravská akc. továrna na stroje v Praze- Libni . . . . .	„ 10.000.—
Sl. Česká společnost pro průmysl cukerní . . . . .	„ 3.000.—
Sl. cukrovar v Poděbradech . . . . .	„ 2.000.—
Sl. cukrovar v Lounech (dř. M. Valtera) . . . . .	„ 1.500.—
Sl. cukrovar v Dolních Beřkovicích . . . . .	„ 1.000.—
Sl. cukrovar u Mělníka . . . . .	„ 1.000.—
Sl. Spolek pro průmysl cukrovarnický v Čechách . . . . .	„ 1.000.—
Sl. Česká chem. spol. pro vědu a průmysl . . . . .	„ 1.000.—
Sl. cukrovar v Uhřetěvsi . . . . .	„ 500.—
Sl. cukrovar ve Víně . . . . .	„ 500.—
Sl. cukrovar v Novém Bydžově . . . . .	„ 500.—
Sl. Výstavní komitét strojíren . . . . .	„ 1.622.68
Sl. Spolek cukrovarníků vých. Čech . . . . .	„ 1.000.—
Sl. uvítací komitét návštěvy V. sjezdu architektů a inž- nérů v Praze . . . . .	„ 680.—
Pp. úředníci expositury c. k. ředitelství pro vodní stavby v Praze . . . . .	„ 1.500.—
P. inž. Jos. Janatka, člen správní rady a vrch. ředitel Akc. strojírny dř. Breitfeld, Daněk a spol. v Karlíně . . . . .	„ 1000.—
P. Dr. H. Karlík, spolumajitel a ředitel cukrovaru v Nym- burce . . . . .	„ 1.000.—
P. inž. K. C. Neumann, přís. chemik a maj. chem. labo- ratoře v Praze . . . . .	„ 500.—
P. R. Patočka, ředitel rafinerie v Nestomcích . . . . .	„ 500.—
P. inž. V. A. Křídlo, továrník v Praze . . . . .	„ 500.—
P. cis. rada a centr. řed. F. V. Goller v Praze . . . . .	„ 300.—
P. G. Hodek, továrník v Pětípsech . . . . .	„ 200.—
P. Havelka a Mész, továrníci v Karlíně . . . . .	„ 100.—
Úhrnem . . . . .	K 42.902.68

Mimo celou řadu menších příspěvků.

*Předsedou* přípravného komitétu pro zřízení „Technického musea pro král. České“ jest p. inž. *Josef Janatka*, vrchní ředitel Akciové strojírny dř. Breitfeld, Daněk a spol. v Karlíně, řádný člen Národohospodářského ústavu při České Akademii císaře Františka Josefa pro vědy, slovesnost a umění v Praze atd.

*Jednateli* přípravného komitétu jsou p. *Karel Novák*, řádný profesor konstruktivné elektrotechniky na c. k. české vysoké škole technické v Praze, a p. *Josef Hanuš*, profesor analytické a potravní chemie na téže vysoké škole, mimoř. člen král. české společnosti nauk v Praze.

*Pokladníkem* komitétu jest p. *Josef Petřík*, profesor nižší geodesie na c. k. české vysoké škole technické v Praze.

*Sekretariát* komitétu jest v Praze-II., Jindřišská ulice 27 (ředitel *Frant. Rytíř*), telefon 1073.