

NÁRODNÍ TECHNICKÉ MUZEUM

VÝROČNÍ ZPRÁVA

2007



NÁRODNÍ TECHNICKÉ MUZEUM

Výroční zpráva za rok 2007



Národní technické muzeum - Výroční zpráva 2007

Redakce: PhDr. Jitka Zamrzlová

Úprava obrázků: Helena Češpivová

ISBN: 978-80-7037-176-3

Na přední straně obálky foto třířesové parní turbíny o výkonu 200 MW, na zadní straně typový štítek z parní turbíny Breitfeld–Daněk.

Obsah

■	1. Údaje o zpracovateli dle vyhlášky č. 323/2005 Sb.	8
■	2. Poděkování	9
■	3. Stavební úpravy	
	3.1 Rekonstrukce hlavní budovy Národního technického muzea	10
	3.2 Příprava nových expozic	10
■	4. Sbírkový	
	4.1 Konzervování a restaurování sbírkových předmětů	13
	4.2 Vysoušení zamražených archiválií	15
	4.3 Železniční muzeum	16
	4.4 Sbírkotvorná činnost NTM roku 2007 v číslech	16
	4.5 Významné akvizice do sbírkového fondu muzea	17
	4.5.1 Výběr z přírůstků získaných díky programu ISO	17
	4.5.2 Ostatní nákupy	18
	4.5.3 Přírůstky sbírek získané díky sponzorům, dary a výměny	19
	4.5.4 Přírůstky knihovny	21
	4.6 Digitalizace sbírek	21
■	5. Badatelská střediska	
	5.1 Knihovna	22
	5.2 Archiv	22
■	6. Vědecká a výzkumná činnost, granty	
	6.1 Institucionální podpora vědy a výzkumu	23
	6.2 ENTER- Interaktivní edukativní program	23
	6.3 Příprava projektu Centra stavitelského dědictví v Plasích	24
	6.4 Rekonstrukce historických fotografických postupů	24
	6.5 Česká umělecká litina v 19. století	24

	6.6 VISK 5 – RETROKON	24
	6.7 VISK 8B	24
■	7. Konference, semináře, pedagogická činnost	
	7.1 Konference pořádané NTM	25
	7.2 Účast pracovníků NTM na konferencích	25
	7.3 Pedagogická činnost pracovníků muzea	26
■	8. Ediční a publikační činnost	
	8.1 Ediční činnost Národního technického muzea	28
	8.2 Publikační činnost pracovníků muzea	29
■	9. Prezentace	
	9.1 Výstavy NTM zapůjčené k prezentaci v jiných institucích	32
	9.2 Výstavní spolupráce	32
	9.3 Zápůjčky Železničního muzea	33
■	10. Personální informace, ekonomika a majetek (dle vyhlášky č. 323/2005 Sb.)	34
■	11. Činnost pracoviště zajišťujícího působnost zákona č. 71/1994 Sb.	52
■	12. National Technical Museum – annual report on activities in 2007	53
■	Příloha: Výroční zpráva Archivu NTM	59

Per aspera ad astra!

Vážený čtenáři,

hodnotit výsledky práce Národního technického muzea za uplynulý rok je vždy nelehkým úkolem, pro mě o to těžším, že jsem byl do funkce generálního ředitele jmenován panem ministrem kultury Mgr. Václavem Jehličkou k 1. červnu 2007.

Novým vedením muzea byly pojmenovány priority činnosti organizace – jedná se zejména o dokončení druhé etapy rekonstrukce budovy a přípravu nových expozic, zásadní obrat a změnu v jednání při budování Železničního muzea v areálu Masarykova nádraží a o rozvoj péče o movité, ale i nemovité technické památky v úzké součinnosti s Národním památkovým ústavem.

Tyto okruhy činnosti jsou spolu s dalšími aktivitami muzea blíže charakterizovány na stránkách předkládané zprávy, přesto bych rád zdůraznil některé skutečnosti.

Stavební rekonstrukce kulturní památky – budovy NTM architekta Milana Babušky na Letné – je věcí složitou a mnohotvárnou, která přináší řadu komplikací, ale i potěšení z obnovy skvostného architektonického díla.

Železniční muzeum, o jehož vybudování bylo rozhodnuto Usnesením vlády České republiky ze dne 15. listopadu 2000 a které získalo pro své budoucí expozice historickou část lokomotivního depa na Masarykově nádraží, bohužel poněkud rezignovalo na svůj úkol. Kompromisní politika předchozího vedení oslabila celý projekt a vedla k možnému opuštění pražské lokace. Za podpory Ministerstva kultury ČR usilujeme o naplnění původního záměru a o vytvoření moderního železničního muzea v autentickém prostředí původního metropolitního nádraží v centru Prahy.

V oblasti památkové péče připravujeme zpřístupnění unikátního depozitáře historických stavebních materiálů a prezentaci historických technologií v rámci projektu Centrum stavitelského dědictví v Plasích. Bližší údaje o připravovaném projektu evropského významu a jeho zaměření naleznete v samostatném oddíle této zprávy.

Po rozsáhlých diskusích byly na podzim roku 2007 aktualizovány strategické cíle NTM a v zásadě potvrzena střednědobá koncepce rozvoje muzea pro léta 2006 – 2010. Systém delegování úkolů a zodpovědnosti za konkrétní pracovní výkon poměrně rychle aktivoval tým erudovaných a zkušených pracovníků Národního technického muzea.

Věřím, že se svými kolegy úkoly nastolené v roce 2007 v nejbližších letech zrealizujeme.



A handwritten signature in blue ink, appearing to read 'Kubíček'.

Mgr. Horymír Kubíček
generální ředitel NTM

1. Údaje o zpracovateli dle vyhlášky č. 323/2005 Sb.

Název zpracovatele:	NÁRODNÍ TECHNICKÉ MUZEUM
Sídlo organizace:	Kostelní 42, 170 78 Praha 7
IČ:	00023299
Telefon:	220 399 111
Fax:	220 399 200
E-mail:	info@ntm.cz
Internetové stránky:	www.ntm.cz
Způsob zřízení:	Zřizovací listina vydaná MK ČR pod č. j. 17.476/2000 dne 27. 12. 2000
Zřizovatel:	Ministerstvo kultury ČR

Stručný přehled hlavních činností Národního technického muzea

Národní technické muzeum shromažďuje sbírky hmotných dokladů vývoje techniky, průmyslu, dopravy, architektury a vědy české i zahraniční provenience, zejména však z území České republiky. Sbírkou tvoří na základě vědeckého poznání a vlastní koncepce sbírkotvorné činnosti a spravuje podle zákona č. 122/2000 Sb., o ochraně sbírek muzejní povahy.

Ke sbírkovým předmětům pořizuje odbornou dokumentaci písemnou a podle potřeby i obrazovou, případně zvukovou. Sbírkové předměty odborně zpracovává a vytěžuje z nich poznatky o vývoji techniky, vědy a společnosti. Provádí vědecký výzkum prostředí, z něhož sbírkové předměty získává. Sbírkové předměty, odbornou dokumentaci k nim a poznatky získané jejich odborným zpracováním prezentuje zejména prostřednictvím stálých expozic a krátkodobých výstav, vlastní publikační, vzdělávací a přednáškovou činností v České republice i v zahraničí a dalšími kulturně-výchovnými aktivitami určenými pro nejširší veřejnost, speciálně pak zejména dětem a mládeži, seniorům a handicapovaným občanům.

Zapůjčuje sbírkové předměty do expozic a na výstavy pořádané jinými subjekty v České republice i v zahraničí.

Spravuje odbornou knihovnu a sbírku písemností archivní povahy.

Vydává a veřejně šíří periodické i neperiodické publikace, audio a video nahrávky.

Pořádá odborné konference a semináře, kulturní a vzdělávací programy.

Vydává osvědčení k vývozu předmětů kulturní hodnoty podle zákona č. 71/1994 Sb., o prodeji a vývozu předmětů kulturní hodnoty.

Zpracovává odborné posudky, rešerše a expertizy.

2. Poděkování

Finanční prostředky poskytli tito dárcové a společnosti: IDS Praha, a. s., NORA, a. s., a Město Písek a Nadace českého kubismu.

Pro odstranění následků povodní roku 2002 je stále průběžně čerpáno z darů: Klub za starou Prahu, iniciativa SOS archiv architektury (748 429,- Kč), Člověk v tísni – společnost při České televizi, o. p. s., (200 000,- Kč), Česká komora architektů (125 754,- Kč).

Činnost muzea podpořily dále společnosti Škoda auto, a. s., (zápůjčka osobního vozu pro potřeby muzea), společnost Maersk Sealand (zápůjčka mrazicího kontejneru na uskladnění archiválií) a mrazírny Dyšina u Plzně (vstřícné jednání při převozu archiválií do mrazicího boxu NTM v Čelákovících).

Všem dárcům a příznivcům muzea děkujeme!

3. Stavební úpravy

3.1 Rekonstrukce hlavní budovy Národního technického muzea

Budova Národního technického muzea na Letné je jedním z nejúspěšnějších příkladů moderní muzejní architektury v České republice. Její počátky sahají do poloviny 30. let minulého století, kdy byla vypsaná veřejná architektonická soutěž, jejímž vítězem se stal Prof. Dr. Arch. Milan Babuška. Stavba byla zahájena na podzim 1938 a dokončena v roce 1942. Už během stavby se nepodařilo vybudovat vše tak, jak si Milan Babuška představoval. Některé



jeho vize a představy zejména ohledně řešení interiérů budovy se začaly do důsledků uskutečňovat po šedesáti letech, až během rekonstrukce, která byla zahájena před pěti lety - v květnu 2003.

Vlastní stavební práce byly tehdy rozděleny na tři etapy. Počátkem roku 2003 byla zahájena první etapa - bylo vydáno stavební povolení a firma Průmstav, a. s., která byla vybrána na základě obchodní veřejné soutěže, zahájila koncem května stavební práce. V dubnu 2004 byla stavba přerušena a až počátkem roku 2006 se rekonstrukce znovu rozeběhla. Obnovení stavebních prací předcházela nový projekt zahrnující kromě dokončení rozestavěných částí budovy z I. etapy i rekonstrukci dalších prostor, která nyní v rámci II. etapy měla proběhnout zhruba ve třech čtvrtinách celé budovy. Vlastní stavební práce byly opětovně zahájeny počátkem roku 2006 a prováděl je už jiný zhotovitel - stavební společnost OHL ZS, a. s. Během roku 2006 byly dokončeny rozestavěné prostory v severozápadním křídle, I. patro s klimatizovaným archivním depozitářem a kanceláře ve II. a III. patře. Tyto prostory byly ve II. čtvrtletí roku 2006 úspěšně kolaudovány. Stavba dále pokračovala druhou etapou ve zbývajících prostorách budovy, celkem v šesti podlažích. V září 2006 se stavba dostala až do vstupního vestibulu v přízemí, a tak bylo nutné budovu dlouhodobě uzavřít pro návštěvníky.



V roce 2007 byla v rámci II. etapy rekonstrukce dokončena obnova Babuškou navrženého vestibulu v přízemí. Vstupní prostor muzea byl zbaven balastních a provizorních dostaveb z minulých let, hlavní vnitřní schodiště bylo obnoveno a opatřeno novým zábradlím.



Byla opravena většina interiérů a vybudovány nové rozvody vytápění a vedení sílny a slaboproudu. Ve většině expozičních sálů jsou sítě uloženy ve zdvojených podlahách. Při změně instalace exponátů teď stačí nadzvednout kterýkoliv z podlahových modulů a zapojit přívod osvětlení, pohonu nebo libovolného zařízení. Byly vyměněny všechny dveře, dřevěně prosklené stěny i většina oken. Pro zaměstnance muzea byl vybudován nový služební vchod, byly rekonstruovány výtahy a hygienická zázemí, modernizací prošla šatna, prodejna a konferenční sál pro 100 diváků. Handicapovaným návštěvníkům bude sloužit bezbariérová vstupní rampa na jižní straně budovy.

Stavební úpravy vestibulu muzea; na spodní fotografii rozvody vytápění v podlaze.

3.2 Příprava nových expozic

Vzhledem k nejasnostem při plánování nových expozic, zejména financování a termínů dokončení stavebních prací a následného otevření muzea, probíhaly v prvním pololetí roku 2007 přípravné práce na realizaci expozic značně nekonceptně. Práce na realizaci expozic stagnovaly, stejně tak práce na tvorbě libret dalších plánovaných expozic.

Neudržitelnost stávající situace si uvědomoval i tehdejší generální ředitel Ing. Tomáš Kupec, který proto vytvořil pozici koordinátora projektů/produkčního expozic. S příchodem nového generálního ředitele Mgr. Horymíra Kubíčka v polovině roku se stala realizace nových expozic jednou z priorit. Bylo definitivně rozhodnuto o umístění jednotlivých expozic a proběhly dílčí změny v lokačním uspořádání. Příslušná sbírková oddělení, resp. kurátoři sbírek pak byli vyzváni k zintenzivnění přípravných prací.

Vzhledem k oddalování termínu kolaudace stavby bylo v rámci urychlení přípravy expozičních prostorů přistoupeno ke stavebním úpravám některých z nich. Nejvýznamnější změnou byla úprava přízemí východního křídla, kam bylo navrženo zřízení muzejního obchodu, přímo souvisejícího se vstupem do muzea a dvoranou vestibulu.

Expozice

Tiskařství

Autorky libreta/scénáře: Ing. Jana Vránková, Olga Frídllová

Autor architektonického řešení: Ing. Arch. Kryštof Štulc

Po nejasnostech s definitivním umístěním je expozice tiskařství realizována v expozičním sále v jihovýchodním křídle 1. patra hlavní budovy NTM.

V expozičním prostoru proběhly přípravné práce k náročným stavebním úpravám souvisejícím s charakterem budoucí expozice a se specifickými nároky na statické zatížení podlahy tohoto prostoru. Expozice bude pojata jako stará tovární hala, návštěvník se tak bude moci atraktivní formou seznámit s tiskařskými technikami. Po kolaudaci budovy se počítá s okamžitým výběrem generálního zhotovitele expozice.

Komunikace

Autor libreta/scénáře: Mgr. Pavel Pitrák

Autor architektonického řešení: k 31. 12. 2007 nebyl dosud určen

Pro expozici je vyčleněn expoziční prostor o výměře 600 m² v 1. patře jihozápadního křídla hlavní budovy NTM. Expozice bude návštěvníky seznamovat s vývojem komunikačních technologií a demonstrovat tento vývoj jak pomocí četných atraktivních exponátů, tak i pomocí demonstračních a interaktivních pomůcek. Do konce roku 2007 se libreto stále nacházelo ve stupni rozpracovanosti s výhledem na dokončení v první třetině roku následujícího s předpokladem následujícího kroku, tj. výběru architekta.

Technika v každodenním životě

Autorka libreta/scénáře: Ing. Jana Mašínová

Autor architektonického řešení: k 31. 12. 2007 nebyl dosud určen

Expozice bude umístěna v expozičním sále ve 2. patře jihozápadního křídla hlavní budovy NTM. Technika v každodenním životě bude mapovat vývoj spotřebičů, přístrojů a nástrojů používaných každým z nás. Autorka měla do konce roku 2007 hotov ideový záměr a pracovala na vytvoření libreta.

Astronomie

Autor libreta/scénáře: Ing. Antonín Švejda

Autor architektonického řešení: k 31. 12. 2007 nebyl dosud určen

Pro expozici byl vyčleněn expoziční prostor o výměře 250 m² ve 2. patře jihovýchodního křídla hlavní budovy NTM. Expozice bude postavena na prezentaci atraktivních exponátů, které spolu s archivním materiálem a názornými pomůckami seznámí návštěvníka s tímto zajímavým oborem. Koncem roku 2007 se libreto nacházelo ve vysokém stupni rozpracovanosti.

Architektura a stavitelství

Autor libreta/scénáře: Bc. Karel Ksandr/ Ing. Arch. Petr Krajčů

Autor architektonického řešení: Ak. Arch. David Vávra

Expozice bude mapovat vývoj architektury a stavitelství od 18. století do poloviny století dvacátého. Do konce roku 2007 byl dopracován scénář expozice. Architekt Vávra pracoval na dokončení projektové dokumentace, k čemuž do konce roku nedošlo.

Doprava

Autoři libreta/scénáře: Petr Kozíšek, PhDr. Jan Králík, Mgr. Arnošt Nezmeškal, Mgr. Tomáš Rezek

Autorka architektonického řešení: MgA. Marcela Steinbachová

Vzhledem k nejasnostem s plánovaným rozsahem rekonstrukce dopravní haly a s jejím celkovým pojetím začaly práce na rekonstrukci dopravní haly až ve druhé polovině roku. V první fázi byly vyklizeny a demontovány vnitřiny, následovalo svěšení částí letadel. Jednalo se o letouny Avia BH-9, Avia BH-10, VBŠ-



Kuňkadlo, HM-14 Nebeská Blecha, Etrich E.VIII, motorový kluzák Etrich Zanonica a vrtulník HC-2, které byly následně postupně předány odborné firmě BMZ Air Service, s. r. o., k revizi, ošetření a provedení drobnějších restaurátorských zásahů. Sejmuty byly i motorová gondola říditelného balonu K a balon Praha, které na restaurátorské zásahy dosud čekají.

V září se uskutečnila největší logistická akce za posledních padesát let existence Národního technického muzea – stěhování parních lokomotiv. První transport převážel parní tramvajovou lokomotivu GARTENAU a vyvázaný kotel BROTAN z lokomotivy 331.046. Druhý transport odvezl parní lokomotivu 322.302, dříve IIIa 18 „Donnersberg“, vyrobenou v roce 1870. Obě přepravy směřovaly do železničního depozitáře NTM v Chomutově.

Pracovníci oddělení dopravy zároveň začali pracovat na vytvoření libret, která by zohlednila definitivní představu nového pojetí expozice dopravy. Smlouva s autorkou architektonického řešení byla koncem roku těsně před podpisem.



Měření času

Tato expozice byla vzhledem ke změnám iniciovaným novým vedením v druhé polovině r. 2007 zrušena. Expoziční prostor bude využit jako kompenzace pro sbírky filmové a fotografické techniky.

Filmová a fotografická technika

Autor libreta/scénáře: MgA. Petr Kliment

Autor architektonického řešení: Ing. Arch. Petr Bouřil

Původní expozice INTERKAMERA, umístěná v přízemí východního a jihovýchodního křídla hlavní budovy, neměla být podle plánu předchozího vedení do rekonstrukce vůbec zahrnuta. Značná část původního expozičního prostoru byla na podzim 2007 expozici odňata a přidělena pro potřeby muzejního obchodu. Jako kompenzaci obdrželo oddělení Foto-kino prostor bývalé expozice Měření času, kde je naplánována expozice *Skleněný ateliér*. Bude to úvodní část nové expozice, komponovaná tak, aby nabízela ucelenou samostatnou prohlídku. Práce na libretu započaly koncem roku.



Svěšování letadel, stěhování lokomotivy a vizualizace nové expozice

Hornictví

Autor libreta/scénáře: Ing. Josef Petrik

Autor architektonického řešení: k 31. 12. 2007 v jednání

Expozice rudného a uhelného hornictví, umístěná ve 2. a 3. suterénu hlavní budovy, nebyla původně zahrnuta do plánů rekonstrukce. Nicméně nové vedení rozhodlo o vytvoření zcela nového pojetí shromažďovacích a expozičních prostor před rudným i uhelným dolem. Jako architekt byl pro tyto prostory vybrán MgA. Ing. Arch. Petr Janda a na konci roku byla smlouva s ním těsně před podpisem.

4. Sbírkky

Po letech, kdy se péče o sbírky musela omezit jen na odstraňování povodňových škod a velké přesuny sbírek do různých provizorií (v důsledku rekonstrukce budovy muzea), nadešla doba postupného návratu k normálu, i když uvedené vlivy ještě přetrvávají. Záchrana vodou poškozených trojrozměrných sbírek se zvolna završuje, početné soubory cenných předmětů jsou nyní ve vynikajícím a vystavitelném stavu. V závěru roku započaly přípravy k přehodnocení dosavadní sbírkotvorné praxe formou aktualizace konceptů sbírek a zpracování nových akvizičních plánů. Tím dopjde k postupnému obnovení programové činnosti v budování a správě muzejních fondů. Nadstandardní pozornost bude ze strany vedení muzea věnována akviziční činnosti.

Nový, velkokapacitní depozitář v Čelákovicích (od června 2006) plně slouží a dovoluje ukládat sbírky podle moderních hledisek, předjímajících budoucí racionalizaci péči o sbírky rozdělením správy a tvorby sbírek do samostatných útvarů. Součástí tohoto projektu je zavedení nové evidenční počítačové databáze sbírek se síťovým přístupem, připojenou obrazovou dokumentací a čárovým kódem. Čelákovický depozitář byl v roce 2007 ohodnocen první cenou v soutěži Gloria Musaealis v kategorii muzejních počinů.

Celková úložná plocha depozitáře je 4 000 m². K 31. prosinci 2007 byly jednotlivé části depozitáře zaplněny takto: depozitář s pojízdnými regály: 62 % (volných 225 paletových míst z celkových 480), depozitář s jeřábovou halou byl naplněn, vyjma 1. patra vestavby, depozitář pro velkorozměrné předměty byl naplněn z 35 %, (dočasně uloženy 2 draky letadel z hlavní budovy - rekonstrukce) a jednotlivé kóje byly naplněny z 30 %.



Depozitář v Čelákovicích

4.1 Konzervování a restaurování sbírkových předmětů

Ke konci roku 2007 byla dokončena druhá etapa celkové renovace sbírkového automobilu Benz 16/40 HP z roku 1914, financovaná z fondu ISO.

V roce 2007 bylo restaurováno ze zvláštního povodňového fondu Ministerstva kultury ČR celkem 78 modelů ze sádry, dřeva, plastu i papíru od E. Belluše, Z. Kuny, J. Gočára, J. Hnátky, P. Janáka, F. Krupky, F. A. Libry, A. Loose, L. Machoně, A. Mezery, K. Pragera, Z. Rossmanna, K. Roškota, sdružení SIAL - M. Masáka, E. Přikryla, J. Suchomela, J. Štěpánka, J. Štursy a dalších. V archivu architektury a stavitelství bylo restaurováno 285 plánů, 9 skicářů a 8 historických unikátních publikací.

Z fondu strojírenství byly restaurovány například model strojí pily, redukční ventil anebo modely parních kotlů a další předměty.

Modelový řez redukčním ventilem, vlevo před restaurátorským zásahem, vpravo po zásahu





Model strojní pily, vlevo před restaurátorským zásahem, vpravo po zásahu



Model parního kotle, vlevo před restaurátorským zásahem, vpravo po zásahu



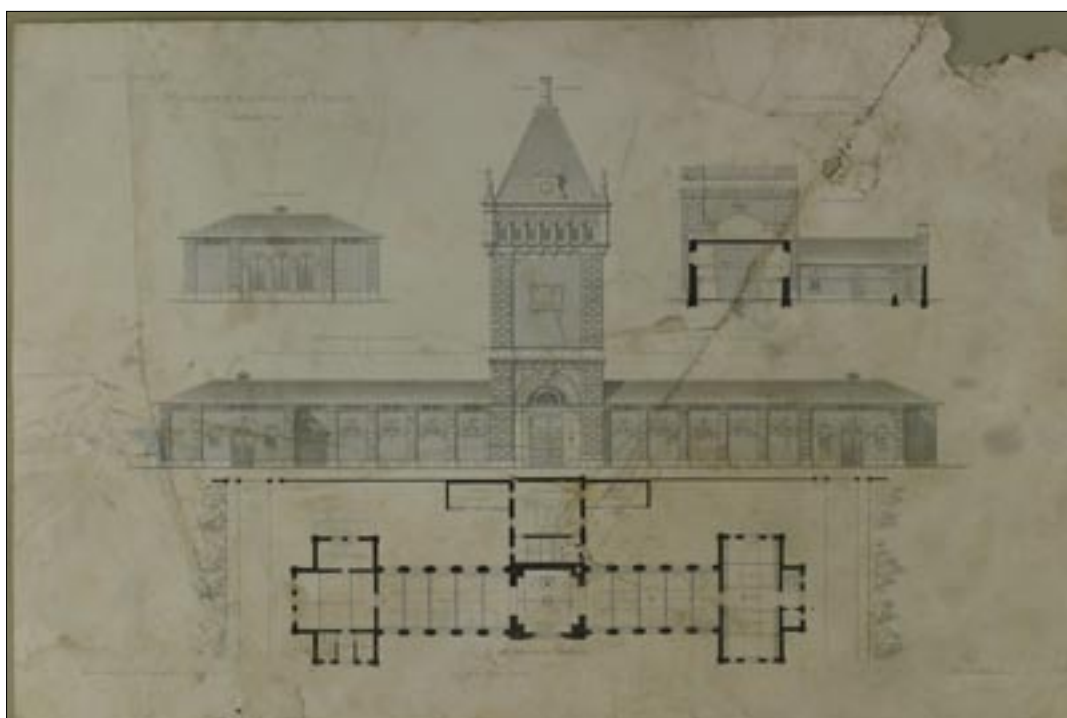
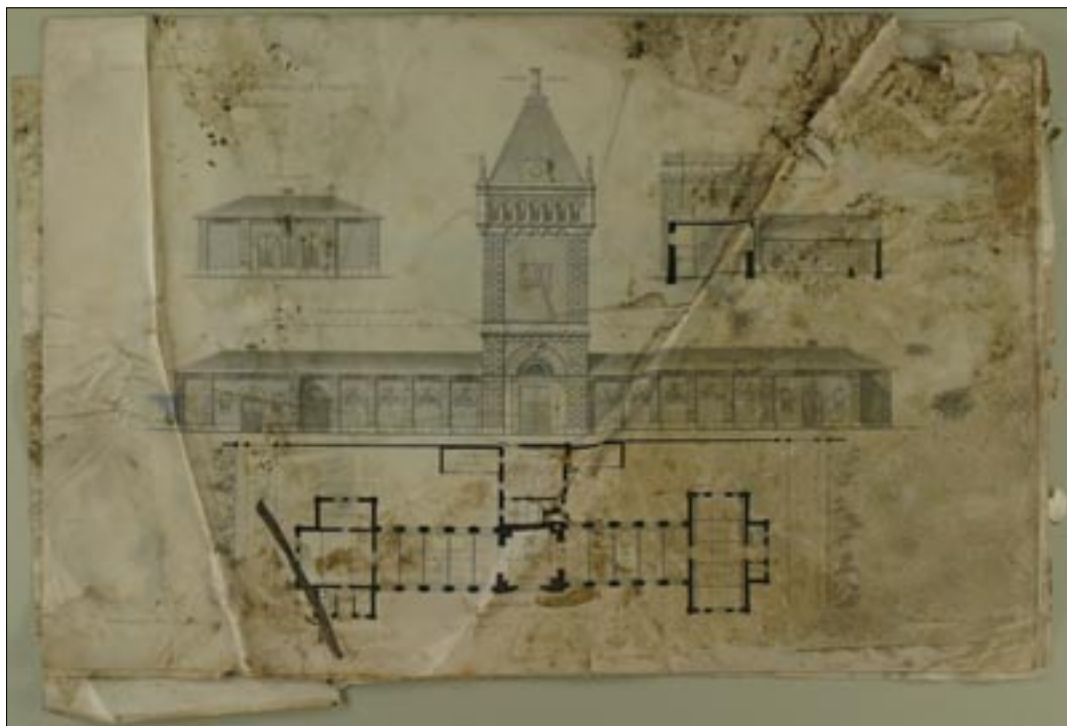
Model stojatého jednoválcového vznětového spalovacího motoru, vlevo před restaurátorským zásahem, vpravo po zásahu

4.2 Vysoušení zamražených archiválií

V roce 2007 bylo zpracováno 18 m³ zamraženého materiálu (důsledky povodní roku 2002) NTM a 3 m³ archiválií pro NPÚ. Např. ze sbírek archivu architektury bylo vysušeno celkem 299 archivních kartonů a 74 velkoformátových plánových krabic, 25 velkoformátových rolí a 6 atypických velkoformátových balíků s plány.

Čtyři kubické metry muzejních archiválií se vysušily ve vysoušecí komoře v Národní knihovně. V depositárním areálu v Čelákovcích byl dostavěn mrazicí box o rozměru 9x9m a 9. března byl z mrazíren v Dýšině veškerý zamražený materiál do tohoto boxu přestěhován.

K 31. prosinci 2007 zbývá vysušit 102 kubických metrů zamražených dokumentů z povodně r. 2002.



Ukázka práce vysoušecího pracoviště

4.3 Železniční muzeum

V roce 2007 došlo v rámci změn ve vedení jak celého NTM, tak i organizační složky NTM, kterou je Železniční muzeum (bližší v kpt. 10, Personální informace, str. 31), k přehodnocení dalšího směřování Železničního muzea. Tyto změny se dotkly zejména projektu Železničního muzea na Masarykově nádraží v Praze a akvizičního plánu Železničního muzea.

Nové vedení NTM i Železničního muzea jednoznačně odmítlo dosavadní ústupovou taktiku směřující k opuštění pražské lokace na Masarykově nádraží a potvrdilo, že vybudování ŽM NTM v objektu depa na Masarykově nádraží je prioritou činnosti muzea v souladu s usnesením vlády ČR č. 1147/2000. NTM zahájilo jednání s Ministerstvem kultury ČR a s představiteli dalších zainteresovaných institucí, která mají jednoznačnou cíl - vznik muzea na Masarykově nádraží. Proběhla jednání na úrovni vedení s Ministerstvem dopravy ČR, Správou železniční dopravní cesty, magistrátem hl. města Prahy a dalšími subjekty.

V rámci přípravy projektu a ve snaze o dlouhodobé sjednocení sil na poli historie železniční dopravy začalo NTM připravovat „Memorandum o spolupráci při správě, uchování a rozvoji historického dědictví v železniční dopravě na území České republiky“. Memorandum deklaruje společný zájem řady institucí - Národního technického muzea, Ministerstva kultury ČR, Ministerstva dopravy ČR, Správy železniční dopravní cesty, s. r. o., Hlavního města Prahy a Českých drah, a. s. - ve věci vzniku muzea v areálu Masarykova nádraží. Vzhledem k organizačním změnám u Českých drah, a. s., a dalším okolnostem nebylo však memorandum k 31. prosinci 2007 ještě podepsáno.

Snaha o užší spolupráci s Českými drahami, a. s., přímo souvisí s akvizičním plánem Železničního muzea. České dráhy, a. s., jsou nástupnickou organizací Československých státních drah a většina potencionálních sbírkových předmětů ŽM NTM se proto nachází ve vlastnictví této státní akciové společnosti.

Započali jsme s přípravou nového akvizičního plánu, který by měl zachytit podobu našich železnic od čtyřicátých do sedmdesátých let 20. století. Jmenované období prozatím nebylo ve sbírkách ŽM NTM zastoupeno odpovídající kolekcí vozidel a předmětů. Na rozdíl od původního akvizičního plánu je výběr vozidel přísně selektivní.

Národní technické muzeum využívalo a využívá každé příležitosti k medializaci připravovaného Železničního muzea na Masarykově nádraží. Cílem této kampaně je dostat projekt do povědomí co nejširší veřejnosti. Zároveň je tímto způsobem možno představit bohatost železniční sbírky a ukázat, že nevypráví jen o historii železnice, ale i o historii celé společnosti.

4.4 Sbírkotvorná činnost NTM roku 2007 v číslech

Inventarizace sbírkového fondu v NTM v roce 2007

V roce 2007 prošlo zákonnou inventarizací 4274 evidenčních čísel, z toho 3468 položek je obsaženo v periodických inventarizacích a 806 předmětů bylo zkontrolováno v mimořádných inventarizacích. Stejně jako i v předchozích letech se i v roce 2007 vyskytla potřeba masivních změn v extenzích čísel. Tyto změny byly průběžně zpracovávány a předávány na pracoviště CES MK ČR.

Periodické inventarizace:

- 1/2007 – oddělení exaktních věd, fond Míry a váhy, celkem 257 evidenčních čísel
 - 2/2007 – oddělení elektro, fond Měřicí technika, celkem 1538 evidenčních čísel
 - 3/2007 – oddělení foto-kino, předměty uložené v depozitářích CK2–0012 a CK2–0002 v Čelákovících, celkem 354 evidenčních čísel
 - 4/2007 – oddělení hornictví, fond Důlní měřičství, celkem 275 evidenčních čísel
 - 5/2007 – oddělení exaktních věd, fond Míry a váhy, celkem 234 evidenčních čísel
 - 6/2007 – oddělení hornictví, fond Hasičská technika, celkem 78 evidenčních čísel
 - 7/2007 – oddělení strojírenství a spotřebního průmyslu, převážně fond Zábрана úrazu, celkem 174 evidenčních čísel
 - 8/2007 – oddělení dopravy, fond Letectví, celkem 190 evidenčních čísel
 - 9/2007 – oddělení chemie, předměty uložené v depozitářích na Masarykově nádraží a v Čelákovících, celkem 368 evidenčních čísel
- Cellkem: 3468 evidenčních čísel periodických inventarizací

Mimořádné inventarizace:

- M1/2007 – Čelákovice, nový depozitář CD1 – jeřábová hala, celkem 48 evidenčních čísel

M2/2007 – Čelákovice, CD1 – pojízdné regály, celkem 137 evidenčních čísel

M3/2007 – Čelákovice, CD1 – předměty navezené do všech prostor nového depozitáře do 14. 6. 2007, celkem 149 evidenčních čísel

M4/2007 – oddělení strojírenství a spotřebního průmyslu, depozitáře v Čelákovicích, CD1 – kóje, na Masarykově nádraží a na Letné, celkem 396 evidenčních čísel

M5/2007 – Čelákovice, CD1 – předměty navezené do všech prostor nového depozitáře do 20. 11. 2007, celkem 76 evidenčních čísel

Celkem: 806 evidenčních čísel mimořádných inventarizací

4.5 Významné akvizice do sbírkového fondu muzea

4.5.1 Přírůstky získané díky programu ISO

Z fondu ISO byl částečně financován nákup motocyklu Jawa 500 typ 891, jezdecké výstroje a poháru za vítězství v mistrovství světa na ledové ploché dráze v roce 1974. Jde o autentický soubor předmětů od mistra světa Milana Špinky.



Motocykl Jawa 500, typ 891, vítězný stroj mistrovství světa na ledové ploché dráze 1974

Milan Špinka je jedním z našich nejúspěšnějších motocyklových závodníků. Proslavil se jako vynikající plochodrážní jezdec. Vrcholem jeho sportovní kariéry bylo vítězství v mistrovství světa na ledové ploché dráze v roce 1974. Svého životního úspěchu dosáhl na motocyklu Jawa 500, typ 891, číslo motoru 9164. Tento památný motocykl Milan Špinka později odkoupil od svého sportovního klubu a uchoval si jej jako památku. Po delším jednání se unikátní motocykl, spolu s dobovou jezdeckou výstrojí a pohárem za vítězství v mistrovství světa, podařilo získat do sbírek NTM.

Sbírky Železničního muzea byly rozšířeny o osobní lehátkový vůz Bac 4948, motorovou lokomotivu T 478.1010 (*obr. uprostřed*), elektrickou lokomotivu E 499.089 (*obr. vlevo*) a motorový vůz M 262.075 (*obr. vprava*). Vozidla jsou uložena v depozitáři v Chomutově.



4.5.2 Ostatní nákupy

Do automobilových sbírek byla zakoupena pozůstatost po významném automobilovém závodníku Janu Kubíčkově, mimo jiné absolutnímu vítězi závodu 1000 mil československých v roce 1935. Pozůstatost, která dokumentuje celou Kubíčkovu sportovní kariéru (tedy od počátku 30. do poloviny 50. let 20. století), sestává mimo jiné z 8 skleněných pohárů, 11 kovových pohárů, 4 kovových plastik a 19 plaket.

Letecké sbírky se v roce 2007 rozšířily o dva letouny – zemědělský letoun Z 37 Čmelák, OK-CJY a kluzák L-33 Solo, OK-4406. Oba letouny byly nakoupeny



od Aeroklubu Zbraslavice, který současně daroval do sbírek NTM další letoun – kluzák VT-116 Orlík II, OK-9405.

Horkovzdušný balon OK-7002



Kluzák VT-116 Orlík II



V prosinci 2007 byl rovněž do leteckých sbírek zakoupen koš balonu a jeho vybavení, kterým se podařilo do původního celku zkompletovat balon AB 2a, OK-7002 – první sériově vyrobený horkovzdušný balon na našem území. Vlastní balon bez koše se podařilo získat již dříve darem od Aeroklubu Tábor.

Do sbírek astronomie, geodézie a matematiky přibýlo celkem 13 trojrozměrných předmětů. Jedním z nich byl např. zrcadlový sextant, Heath & Co., Londýn, 1. pol. 20. století.

Zrcadlový sextant byl nejdůležitější pomůckou pro navigaci, zejména námořní, od 18. století do poloviny století 20. S jeho pomocí se určovala zeměpisná šířka podle úhlu změřeného mezi Sluncem (nebo hvězdou) a vzdáleným mořským obzorem (horizontem). První zrcadlový sextant zkonstruoval v roce 1731 Angličan John Hadley.

Geodetické přístroje se rozšířily např. o teodolit Wild T3 (Aarau, 1941) a výpočetní pomůcky. Do mapové sbírky bylo doplněno 70 map a 18 atlasů, z toho nejvýznamnějším přírůstkem je mapa Čech z poloviny 16. století. (Sebastian Münster, kolem 1560, jedna z nejstarších samostatných map Čech).

Kolekce fotografické a filmové techniky získala v roce 2007 mj. filmový projektor Mitchell z poloviny 20. století, používaný pro zadní projekci v bývalých FS Barrandov od Barrandov Studios.

Tento projektor (s vodním chlazením) byl používán k trikovým záběrům v hraných filmech na Barrandově. Jde o filmový projektor 35 mm se zvlášť přesným vedením filmu a mimořádným světelným výkonem, který v bývalém FS Barrandov sloužil při natáčení trikových scén (ubíhající krajina za autem a podobně). Přesné vedení bylo nutné, aby pozadí nepřirozeně „neposkakovalo“, výkon proto, aby se jas projekce vyrovnal osvětlení filmové scény. Tepelně namáhané části stroje mají oběžné vodní chlazení automobilového typu. Ke stroji máme provozní dokumentaci, která dokládá obtíže s provozem amerického stroje během izolace v 50. letech.



Nejrozměrnějším přírůstkem roku 2007 byla třířetězová parní turbína o výkonu 200 MW (3000 ot/min, 16,18 MPa, 565°C). Stala se součástí strojírenských sbírek.



Jedná se o prototyp úspěšné typové řady dvousetmegawattových turbín Škoda. Stroj byl postaven v roce 1964 a instalován v elektrárně Ledvice. Sériové jednotky pracovaly v elektrárnách Počerady, Tušimice, Dětnarovice a Chvalčovice. Po odzkoušení začala od roku 1968 první turbína sloužit v elektrárně Ledvice. Tento typ byl základem pro budování elektráren se 4 bloky o celkovém výkonu 800 MW. Celkem bylo vyrobeno 33 těchto strojů, které ve své době patřily ke světové špičce. Již během výroby začaly konstrukční práce na čtyřřetězové turbíně o výkonu 500 MW s přihříváním páry o tlaku 16,5 MPa a teplotě 535°C. První turbína byla vyzkoušena v roce 1976 a předána elektrárně Mělník III roku 1981. Turbína tohoto typu se vyznačovala provozní pružností, takže mohla být využita pro regulaci spotřeby v síti.

Turbína byla darována firmou ČEZ.

Do sbírek energetiky přibyl v r. 2007 také spalovací motor Královopolská Brno s čerpadlem Storek.

Fond techniky v domácnosti se v r. 2007 rozšířil např. o žehličku a elektrickou pračku zn. Křížík (tohoto přírůstku si obzvlášť považujeme, léta jsme se snažili předměty zn. Křížík získat), dřevěnou lednici na led, elektrickou pračku zn. Svoboda, válcový ždímací přístroj anebo válcový elektrický mandl české provenience, typ Vávra.

Textilní sbírky získaly např. tkalcovské stavy Hrdina a Fischer anebo soubor strojů na přípravu žakárských karet, polygrafické kolekce např. diazotypický kopírovací stroj.

Muzeum architektury a stavitelství zakoupilo od Galerie J. Fragnera soubor modelů významných pražských budov z první poloviny 20. století (Josef Chochol: Nájemní dům v Praze 2 – Vyšehrad, čp. 98, Neklanova 30; Fritz Lehman: Obchodní a nájemní dům, Praha 1 – Staré Město, čp. 1006; Adolf Foehr: Obchodní Brandeisův dům Praha 1 – Staré Město, čp. 397; Josef Havlíček a kol.: Obytný blok nájemních domů „Molochov“ v Praze 7 – Bubeneč; Ernst Mühlstein: Vila Schück v Praze 7 – Troji, čp. 222).

Elektrotechnické sbírky byly rozšířeny např. o komunikační přijímač AR-88LF (přijímač americké firmy RCA z doby 2. svět. války pro příjem na pěti rozsazích krátkých vln a jednom rozsahu dlouhovlnném) či komunikační přijímač SX-28 (přijímač taktéž amerického původu, firmy Hallicrafters z doby 2. svět. války, který pokrýval v šesti podrozsazích celý rozsah středních a krátkých vln).

4.5.3 Přírůstky sbírek získané díky sponzorům, dary a výměny

Výměnou s Vojenským historickým ústavem byl do dopravních sbírek NTM získán unikátní silniční závodní motocykl ČZ 350, typ 860, se čtyřválcovým motorem.

Vrcholem vývoje našich silničních závodních motocyklů byly čtyřválcové Jawa typ 673 a ČZ typ 860. Oba představovaly v době svého vzniku světovou špičku. Do sbírek našeho muzea přibyl roku 2007 motocykl ČZ 350, typ 860, z roku 1972, stroj světových parametrů. Je přímým konkurentem výše uvedené Jawy. Stejně jako Jawa je Čezeta čtyřválec, ale zcela jiné koncepce. Výkon motoru motocyklu ČZ typ 860 činil 60 koní, max. rychlost 245km/h.



Dne 6. února 2007 převzalo Národní technické muzeum do svých sbírek dar společnosti Škoda Auto, a. s., osobní automobil Škoda Superb V6 2,8 30V, užívaný v letech 2003 až 2006 na Pražském hradě prezidentem Václavem Klausem.



Vůz Škoda Superb V6 2,8 30V předal na Pražském hradě generálnímu řediteli NTM člen představenstva Škoda Auto, a. s., Martin Jahn.

Ve sbírkách Národního technického muzea je pozoruhodný soubor automobilů, užívaných nejvýznamnějšími osobnostmi našich dějin. Vedle vozů několika premiérů, mezi nimi například i generála Eliáše,



jde v první řadě o automobily užívané téměř všemi našimi prezidenty, Tomášem Garrigue Masarykem počínaje a Václavem Havlem konče.

Tato kolekce byla veřejnosti poprvé představena na výstavě „Automobily Pražského hradu“, kterou naše muzeum uspořádalo ve spolupráci se Správou Pražského hradu v hradní Jízdárně v roce 1996. Výstava tehdy představila tyto automobily v roli vypravěčů obecných dějin naší země

a setkala se s mimořádným úspěchem. Přinesla i obecné povědomí o existenci této významově exkluzivní sbírky, které nám výrazně pomáhá při jejím rozšiřování. V roce 2001 byla laskavostí Kanceláře prezidenta republiky rozšířena o stříbrný Mercedes Benz 600 SE prezidenta Václava Havla, v únoru 2006 pak o Tatra 700 premiéra Miloše Zemana.

Nejvýznamnějšími přírůstky Muzea architektury a stavitelství (MAS) byl soubor 6 modelů z tvorby sdružení SIAL Liberec (OD Ještěd v Liberci, dostavba OD Obuv / Baťa v Liberci, kaple v Storsandu na břehu Oslofjordu v Norsku, stanice lanovky na Sněžce a další) a dále model schodištové haly v Toskánském paláci od P. Kupky a P. Nepraše. MAS obdrželo z prostředků Nadace českého kubismu celkem 60 000,- Kč na zakoupení dvou modelů pro budoucí expozici – model Fárova domu v Pelhřimově od Pavla Janáka a model kubistického sloupu s lucernou od Emila Králíčka.

Železniční muzeum získalo od OKD Doprava, a. s., Ostrava, darem elektrickou lokomotivu E 406.0501, od AŽD, s. r. o., Praha, za symbolickou 1,- Kč čtyřnápravový, původně poštovní vůz Fa 5-2190 (68524) a od OHL ŽS, a. s., Brno, darem čtyřnápravový původně motorový vůz M 273.006 „Modrý šíp“.

Sbírky průmyslového designu byly v roce 2007 obohaceny o soubor designérských laminátových modelů jednotlivých variant kupé Škoda Fabia a návrh ke konceptu vozu Škoda Ahoj. Tyto předměty byly darem vedení studia Škoda Auto Design.

Početně největší kolekci, uváděnou v této kapitole, je přírůstek hutnické sbírky, fondu umělecké litiny. Městys Komárov u Hořovic daroval muzeu sbírku umělecké litiny ze Slévárenského muzea v Komárově o celkovém počtu 766 evidenčních čísel.



Ukázky přírůstků fondu umělecké litiny: pokladnička ve tvaru vysoké pece železáren v Komárově, kolem 1890; reliéf Kristus před Pilátem. První zastavení cyklu Křížové cesty, konec 19. století; model poprsí světlohoše z vestibulu bývalé Zemské banky v Praze Na Příkopech, 1894-96, sochař Bohuslav Schnirch.

4.5.4 Přírůstky knihovny

Do elektronického katalogu knihovny NTM bylo v roce 2007 vloženo celkem 2724 záznamů nového přírůstku včetně 114 záznamů starých tisků. Jednalo se o rekatalogizaci a nové akvizice. Do fondu knihovny byly zakoupeny knihy v celkové hodnotě 272 208,- Kč. Knihovna získala na nákup knih prostředky nejen z rozpočtu muzea, ale i z grantu pro vědu a výzkum Česká technika. Úspěšně se tak daří zaplňovat mezeru, která vznikla v důsledku pozastavení veškerého nákupu knih v letech 1998-2002.

Příklady přírůstků starých tisků do fondu knihovny NTM

Underweysung der messung mit dem zirckel und richtscheyt, in Linien ebenen und gantzen corporen, durch Albrecht Duerer zu samen getzogen, 1525

Quadrans Apiani astronomicus et iam recens inventus et nunc primum editus, 1532

Ein begründter und verständiger Bericht von dem Feldmessen..., 1616

Trew, Abdias: Summa geometricae practicae worinnen erstlich Bernhard Cantzlers kurzer und leichter Bericht vom Feldmessen, 1663

Launay, J. A.: L' arithmetique, arpentage universel, toise des bastimens, geometrie inaccessible, geometrie par la regle & le compas, 1605

Uttenhofer, Kaspar: Circinus geometricus, zu teutsch Mess- Circkel nemlich..., 1626

Riccioli, G. B.: Geographiae et Hydrographiae Reformatae, Nuper recognitae, & Auctae, Libri Duodecim, 1672



Geographiae et Hydrographiae Reformatae

4.6 Digitalizace sbírek

Během roku 2007 bylo vytvořeno 2528 souborů, z toho 2314 archivovaných (archiválie, sbírkové předměty, oborová dokumentace). Kromě toho byly digitalizovány předlohy pro výroční katalog a byly vyřizovány externí objednávky. Celkem vzniklo cca 2 800 archivovaných souborů. Digitalizační pracoviště bylo v závěru roku posíleno o jedno pracovní místo.

■ 5. Badatelská střediska

5.1 Knihovna

Z důvodu plánované rekonstrukce muzea byla studovna knihovny NTM po celý rok 2007 pro veřejnost uzavřena. V prostorách knihovny včetně depozitářů byly vyměněny tepelné radiátory, došlo ke stavebním úpravám některých přiček v dolním i horním depozitáři. Zároveň byly postupně vyklizeny některé kanceláře a prozatímní kancelářské prostory byly vytvořeny ve studovně. Ve spolupráci s archivem NTM byla vyklizena část depozitáře ve 2. patře a připravena pro dostavbu knihovnických regálů.

Přesto pracovníci knihovny nadále poskytovali služby zaměstnancům NTM. Pro veřejnost zůstala zachována meziknihovní výpůjční služba, reprografické služby a další informace byly poskytovány prostřednictvím e-mailu, telefonu a pošty.

V roce 2007 knihovna opět získala dotaci MK na projekt v rámci programu VISK 5 „Zpřístupnění mimoformátového katalogu geodetického fondu knihovny Národního technického muzea v rámci národního programu RETROKON“ a v rámci programu VISK 8B „Vytvoření oborové informační brány pro obor umění a architektura“. Z povodňového fondu byla přidělena dotace na restaurování a převazbu povodní poškozených knih.

5.2 Archiv

Samostatná Výroční zpráva o činnosti Archivu dějin techniky a průmyslu NTM za rok 2007 je v příloze této Výroční zprávy.

6. Vědecká a výzkumná činnost, granty

6.1 Institucionální podpora vědy a výzkumu

Výzkumný záměr Česká technika na pozadí světového vývoje (MK00002329901), vypsaný pro roky 2004–2008, byl v roce 2007 prodloužen do konce roku 2010. Plnění výzkumného záměru se i v roce 2007 zaměřilo na zpracování vývoje techniky a vědy v zatím nejméně zpracované vývojové etapě druhé poloviny 20. století. V oblasti komparativního výzkumu, snažícího se zejména o postžení vlivu světového technického vývoje v českém prostředí, byly připraveny a vydány další dva monotematické svazky „Práci z dějin techniky a přírodních věd“ a jeden svazek cizojazyčné řady „Acta Historiae Rerum Naturalium Necnon Technicarum“. Oddělení dějin techniky aktivně organizovalo konferenční akce a jeho zaměstnanci se aktivně účastnili i na několika dalších konferencích a kongresech u nás i v zahraničí.

6.2 ENTER - Interaktivní edukativní program



Národní technické muzeum se stalo na začátku roku 2006 příjemcem grantu JPD3 v rámci opatření 3.1. (projekt Interaktivní edukativní program, Národní technické muzeum, CZ.04.3.07/3.1.01.2/2044). Více než dvouletý projekt byl spolufinancován Evropským sociálním fondem, státním rozpočtem České republiky a rozpočtem hlavního města Prahy. Cílem projektu bylo vytvořit interaktivní vzdělávací program muzea se zaměřením na fyziku pro II. stupeň základních škol. V předchozím období bylo vytvořeno deset tématických workshopů: BALON, ČAS, DOMÁCNOST, ENERGIE, FOTOGRAFIE, GRAMOFON, HRAČKA, KOLO, PAPIR a RUDOLF II. Příprava témat trvala od února 2006 do února 2007.

Od března 2007 byly workshopy nabízeny všem pražským základním školám a víceletým gymnáziím. Již od začátku o ně byl velký zájem a během měsíce byla zaplněna většina termínů až do konce školního roku. Po prázdninách program pokračoval ze stejným zájmem ze strany škol a byl vyhodnocen jako velmi úspěšný. Od března do konce roku 2007 se workshopů zúčastnilo celkem 3760 žáků a studentů z 33 pražských škol.

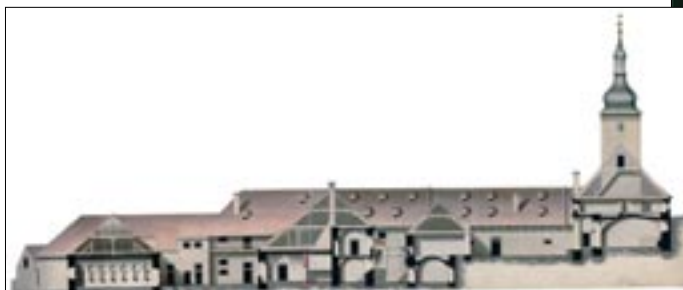


S programem Enter se NTM zúčastnilo i Týdne vědy a techniky 2007 pořádaného Akademií věd České republiky a získalo také ocenění *Významný čin v popularizaci fyziky*, udělované Českou fyzikální společností.



6.3 Příprava projektu Centra stavitelského dědictví v Plasích

V průběhu celého roku pokračovala příprava projektu Centra stavitelského dědictví v Plasích (CSD). V jejím rámci proběhla vícestranná jednání se zástupci státních úřadů, samosprávných orgánů a s odbornou veřejností o koncepci celého projektu, který byl podstatně rozpracován. Za účelem získání názoru odborné veřejnosti na projekt CSD bylo uspořádáno dvoudenní setkání předních odborníků z oboru stavební



Návrh adaptace bývalého pivovaru v Plasích pro Centrum stavitelského dědictví (nahore), hospodářský dvůr plaského kláštera – jeden z objektů dislokace CSD. (NPÚ, ú. o. p. Plzeň, historický plán z r. 1833, vlevo)

historie, na kterém se záměr setkal s jednoznačně pozitivním ohlasem. Myšlenka CSD byla rovněž veřejně prezentována v Plasích.

Ve druhé polovině roku byl projekt CSD Ministerstvem kultury ČR zařazen na indikativní seznam projektů, jímž bude ze strany MK poskytnuta podpora při realizaci z Integrovaného operačního programu strukturálních fondů EU.

6.4 Rekonstrukce historických fotografických postupů

Ve sbírkách oddělení fotografické a filmové techniky je řada obrazů z různých dob - daguerrotypie, kalotypie, kopie na sláném a albuminovém papíře, barevné autochromy, fotografie provedené postupy s chromovanou želatinou nebo arabskou gumou nazývané často „ušlechtilé tisky“. Cílem projektu je oživení původních fotografických postupů a důkladné poznání celé problematiky, které zásadně ulehčuje práci s vlastní sbírkou. Umožňuje totiž lepší orientaci mezi jednotlivými technikami, což napomáhá při volbě potřebné péče, podmínek uložení a prezentace.

Ferrotypický portrét ženy v oválné kartónové paspartě. Autor neznámý, nedatováno, cca 30 x 40 cm



6.5 Česká umělecká litina v 19. století

Úkol pokračoval v roce 2007 dokončením části Centra evropské umělecké litiny (rakouská slévárna Gusswerk, ruská slévárna Kasli).

6.6 VISK 5 – RETROKON; Zpřístupnění mimoformátového katalogu geodetického fondu knihovny NTM

Zadavatel: Ministerstvo kultury ČR, č. j. RETROKON – VISK 5, č. j. 693/2007

Mimoformátový katalog geodetického fondu knihovny čítal okolo 2000 záznamů. Cílem projektu byla retrokatalogizace katalogu geodetického fondu metodou s knihou v ruce, jeho věcné utřídění a převedení do elektronické podoby. Nově vzniklé záznamy byly začleněny do souborného elektronického katalogu knihovny NTM a předány do Souborného katalogu ČR.

6.7 VISK 8B; Vytvoření oborové informační brány pro obor umění a architektura

Zadavatel: Ministerstvo kultury ČR

Pod vedením knihovny Uměleckoprůmyslového musea, která je hlavním řešitelem projektu, se knihovna NTM společně s dalšími sedmi institucemi účastnila výše uvedeného projektu. Dotace byla získána ve výši 448 000,- Kč a koncem roku 2007 se podařilo podle plánu zahájit zkušební provoz brány ART.

7. Konference, semináře, pedagogická činnost

7.1. Konference pořádané NTM

Vzhledem k rekonstrukci budovy se musely všechny konference konat v náhradních prostorách. Využili jsme nabídky kolegů z muzea nejbližšího – Národního zemědělského muzea – a také jsme přivítali zapůjčení zasedacího sálu Ministerstva kultury na Maltézském náměstí.

- 15. a 16. února 2007, 24. seminář pro vyučující dějinám historie. Přednášky budou publikovány v Rozpravách NTM;
- 17. května 2007, desátá konference sekce Spolku přátel NTM Rozhlas – televize – film. Přednášky budou publikovány v Rozpravách NTM;
- 15. listopadu 2007, 48. seminář Z dějin hutní výroby. Předneseno 18 referátů, které budou spolu s dalšími texty k tématu publikovány v Rozpravách NTM. Seminář měl mezinárodní účast (badatelé ze Slovenska);
- 27. listopadu 2007, Setkání českých a slovenských odborníků v kosmonautice;
- 4. prosince 2007, XXVIII. symposium Z dějin geodézie a kartografie, předneseno 18 referátů, z toho 11 z historie kartografie, 4 z historie geodézie, 1 zpráva, které budou publikovány v Rozpravách NTM;
- 6. prosince 2007, 47. seminář Z dějin hornictví, předneseno 22 referátů, které budou publikovány v Rozpravách NTM. Seminář měl mezinárodní účast (badatelé ze Slovenska).

7.2 Účast pracovníků NTM na konferencích

- 30. března – 1. dubna 2007, Dějiny staveb
referátová účast: Ebel, Martin (s Jiřím Škabradou): Franc Baume, Philip Ehrlich a Philipp Peche - tvůrci lidových staveb v Novém Boru
referátová účast: Kodera, Pavel: Neznámá ikonografie zámku Bělá, okr. Plzeň-sever.
- 5. – 8. června 2007, Funkční a prostorové uspořádání budov
referátová účast: Kodera, Pavel: Obraz prostorového uspořádání domů na Starém Městě pražském v předbělohorských pozůstalostních inventářích
- 15. června 2007, Kladno minulé a budoucí
referátová účast: Hořejš, Miloš: Kladno Aplikace nacionálněsocialistické architektury v Kladně v letech 1939-1945
účast: Ivana Lorencová
- 20. června 2007, seminář v Deutsches Museum (Mnichov) „Contemporary Museology“
referátová účast: Kupec, Tomáš: Národní technické muzeum v Praze
- 16. srpna 2007, výroční konference ICOHTEC, Kodaň
referátová účast: Zeithammer, Karel: F. J. Gerstner
- 8. - 9. listopadu 2007, Šlechtic podnikatelem, podnikatel šlechticem. Šlechta a podnikání v českých zemích v 18. – 19. století
referátová účast: Lorencová, Ivana: Rudolf Hrabě Vrbna, šlechtic, diplomat a podnikatel
referátová účast: Hořejš, Miloš: Podnikatelem z donucení? Osobnost knížete Josefa Colloredo Mannsfelda (1866–1957)

- 10. listopadu 2007, konference „Hand's On Europe“, Berlín
referátová účast: Zeman, Jiří: Různé přístupy muzeí k propagaci vědy
- 27. listopadu 2007, Knowledge management v organizacích v rámci projektu Příprava interních lektorů na knowledge management v organizacích pražského regionu:
referátová účast: Schorge, Walter: Řízení znalostí v prostředí paměťových institucí
- 5. až 6. prosince 2007, 8. konference Archivy, knihovny, muzea v digitálním světě 2007
referátová účast: Schorge, Walter: Digitální archiv – součást cesty k řízení znalostí v muzeu
- 4. – 6. září, Konference restaurátorů a konzervátorů Znojmo 2007
účast: Zbyněk Heřmánek, Petra Matějčíková, Markéta Pilařová, Kateřina Šupová a Zuzana Švarcová
- 17. – 23. září 2007, Průmyslové dědictví kulturním potenciálem udržitelného rozvoje (v rámci 4. bienále Industriální stopy 2007)
účast: Miloš Hořejš, Ivana Lorencová
- 22. března 2007, Technické památky – obnova objektů
účast: Miloš Hořejš
- 14. – 18. srpna 2007, 34. mezinárodní sympozium The International Committee for the History of Technology, ICOHTEC 2007, Kodaň
účast: Miloš Hořejš
- 19. – 20. září 2007, Průmyslové dědictví kulturním potenciálem udržitelného rozvoje
účast: Miloš Hořejš
- 14. – 17. listopadu 2007, Technical Monuments of the Central Europe Countries – Our Common Heritage. Výroční konference MUT (Middle European Union of Technical Museums) Krakov
účast: Miloš Hořejš

7.3 Pedagogická činnost pracovníků muzea

Martin Ebel

Regionální dějepisná práce (seminář); . Filozofická fakulta UJEP Ústí nad Labem, letní semestr 2006/2007

Stavebněhistorický průzkum (s doc. Ing. arch. Františkem Kašičkou, seminář); Filozofická fakulta UJEP Ústí nad Labem, letní semestr 2006/2007

Stavba v Čechách do 19. století a její tvůrci (přednáška v rámci předmětu Historické stavby a sídla); Fakulta architektury, letní semestr 2006/2007

Archivní průzkum (2 přednášky v rámci předmětu Renovace a ochrana památek); Fakulta architektury ČVUT, letní semestr 2006/2007

Jaroslav Folta

Dějiny matematiky (přednáška); Pedagogická fakulta UK

Miloš Hořejš

Aplikace nacionální socialistické architektury v českých zemích (přednáška); Fakulta užitého umění a designu UJEP Ústí n. Labem

Jiří Hulák

Dějiny a teorie designu (seminář); Ústav umění a designu Západočeské univerzity v Plzni

Dějiny průmyslového designu (seminář); Vysoká škola umělecko-průmyslová v Praze

Johana Pauly

Dějiny a teorie designu technických oborů v českých zemích (seminář); Fakulta architektury Technické univerzity v Liberci

Dějiny a teorie designu technických oborů v českých zemích (seminář); Fakulta strojní Technické univerzity v Liberci

Pavel Pitrák

Teorie zvukového signálu (seminář); FAMU

Studiová technika (seminář); FAMU

Vyšší odborná škola informačních služeb – přednášeli tito pracovníci: Jaroslav Folta, Miloš Hořejš, Petr Krajčí, Aleš Krumphanzl, Radko Kynčl, Ivana Lorencová, Josef Petrik, Pavel Pitrák.

8. Ediční a publikační činnost

8.1 Ediční činnost Národního technického muzea

Řada *Katalogy a doprovodné tisky výstav NTM*



Hozák, Jan – Scheufler, Pavel: *Tvář průmyslové doby*. Praha 2007.

Kniha byla vydána jako doprovodná publikace ke stejnojmenné výstavě. Ta poskytuje ojedinělé obrazové svědectví o jedné z nevyraznějších proměn české krajiny i společnosti, k níž došlo v rámci procesu industrializace českých zemí na přelomu 19. – 20. století. Autoři výstavy i doprovodné publikace – Jan Hozák, historik a archivář NTM, a Pavel Scheufler, historik fotografie – zde představili „průmyslovou kulturu“ v celé její šíři. Přiblížili tehdejší dobu ve fotografickém obrazu od panoramat krajiny a měst přes technické výtvary, pracovní prostředí až k životnímu stylu, zábavě a sportu.

Reburber

V roce 2007 vyšlo nulté číslo muzejního zpravodaje *Reburber*. Po mnoha letech teoretických diskusí nad potřebností periodika, které by seznamovalo odbornou i širší veřejnost s děním v NTM, se podařilo tento záměr uvést v život.

Neobvyklý název *Reburber* odkazuje ke svému stejnojmennému předchůdci, muzejním novinám, které v NTM krátce vycházely v roce 1993. Slovo *reburber* je neologismem, kterým byl označován předmět technického rázu, avšak obtížně určitelného původu a účelu, k jehož zařazení do sbírek bylo leckdy třeba značného úsilí i profesionální intuice muzejníků.



Do nového zpravodaje přispívají kurátoři sbírek, zástupci vedení muzea, ale též partneři muzea ze státní i komerční sféry. Nulté číslo roku 2007 bylo věnováno představení plánů muzea na další období, informacím o probíhající rekonstrukci a připravovaných nových expozicích. Celobarevný časopis formátu B5 je zdarma distribuován vybraným kulturním institucím, orgánům státní správy, středním a vysokým školám, médiím i komerčním subjektům. V elektronické podobě je též k dispozici na webových stránkách muzea.

Řada *Rozpravy NTM*

sv. 201. Z dějin rozhlasu, televize a filmu 3. Praha 2007.

sv. 202. Z dějin hutnictví 37. Praha 2007.

sv. 203. Dějiny vědy a techniky 15. Praha 2007.

sv. 204. Studie z dějin hornictví 36. Praha 2007.

sv. 205. Z dějin geodézie a kartografie 12. Praha 2007



Řada *Práce z dějin techniky a přírodních věd*

sv. 15. Foltá, Jaroslav (ed.): K vývoji dvou aparatur experimentální fyziky 20. století. Praha 2007.

sv. 16. Seidlerová, Irena, Seidler, Jan: Jáchymovská uranová ruda a výzkum radioaktivity na přelomu 19. a 20. století. Praha 2007.

Řada *Acta historiae rerum naturalium necnon technicarum (nová řada)*

sv. 9. Foltá, Jaroslav (ed.): What to do with the 20th Century in the History of Science and Technology. Praha 2007.

8.2 Publikační činnost pracovníků muzea

Cancker, Petr: Bojové legendy Panavia Tornádo. Praha, nakladatelství Jan Vašut s. r. o., 2007.

Cancker, Petr: Richthofenové. In: Historie a plastické modelářství, č. 6, 2007, str. 23 - 32, č. 7, 2007, str. 22-29.

Ebel, Martin, Dějiny českého stavebního práva, Praha, ABF - Arch 2007, 253 s.

Ebel, Martin, Konkurs na Zemské stavební ředitelství roku 1806 aneb co musel stavitel umět. In: Dějiny staveb 2006, Plzeň 2007, s. 137-144.

Foltá, Jaroslav (ed.): What to do with the 20th Century in the History of Science and Technology. In: Acta historiae rerum naturalium necnon technicarum, Vol. 9 (2007). Praha, NTM 2007.

Foltá, Jaroslav (ed.): Rozpravy NTM 203. Praha, NTM 2007.

Foltá, Jaroslav, Janovský, Igor, Lorencová, Ivana (eds.): K vývoji dvou aparatur experimentální a technické fyziky-20.stol. In: Práce z dějin techniky a přírodních věd, sv. 15. Praha, NTM 2007.

Foltá, Jaroslav (ed.): Jáchymovská uranová ruda a výzkum radioaktivity na přelomu 19. a 20. století. In: Práce z dějin techniky a přírodních věd, sv. 16. Praha, NTM 2007.

Foltá, Jaroslav: The Development of Research Organizations in the World and in the Czech Lands, in Acta historiae rerum naturalium necnon technicarum Vol. 9 (2007), ISSN 1211-958X, ISBN 987-80-7037-165-X, str. 95-115

Foltá, Jaroslav: What to do with 20th C. in the History of Science and Technology (Problems of the Historiografie of Science and Technology), in: Acta historiae rerum naturalium necnon technicarum Vol. 9 (2007), ISSN 1211-958X, ISBN 80-737-, str 3-15

Foltá, Jaroslav: Co s 20.stoletím v dějinách vědy a techniky, in: DVT- Dějiny vědy a techniky 40 (2007) č.3, normostr. 15, ISSN 0300 4414 (v tisku)

Foltá, Jaroslav: O tom jak si učenci své shromáždění organizovali 1, 2, in: Akademický Bulletin 5/2007 str. 16-17 a 6/2007 str. 18-19, ISSN 1210-9525

Foltá, Jaroslav: Joseph Stepling *1716, 29.6. Regensburg, +1778, 11.7. Praha, Biografické heslo pro: Neue Deutsche Biographie, Bd. 24 (4 ns. v tisku)

Foltá, Jaroslav: Serial o vývoji automatizace in Automatizace 2007 ISSN 0005-125X, souhrnně ca 14 s. (Ktěšbiva klepsydra, č.1, Leonardo da Vinci (1452-1519), č. 2, Homunkulus, Golem a Rabi Lów, č.

3, Automat měřící čas, č. 4, Šachový »automat« Wolfganga Kempelena, č. 5, Kempelen a mechanismus lidského hlasu, č. 6, Peregrinův magnetický motor, č. 7-8, Přírodní síly (Guericke a magnetismus) č. 9, Elektrické jevy (Guericke a první třecí elektrika), č. 10, Pneumatické jevy a magdeburské polokoule, č.11, Prarodiče počítačů, Pascalina, Leibnizova kalkulačka, Elektrické výboje a energie bouřek.)

Foltá, Jaroslav (zpráva): Ivo Kraus, Fyzika v kulturních dějinách Evropy. Starověk a středověk., Praha, Nakladatelství ČVUT 2006, 228 s., in: Čs.čas.pro fyziku,57(2007), č.2, str 126 -128.

Foltá, Jaroslav (zpráva): Ivo Kraus, Fyzika v kulturních dějinách Evropy. Starověk a středověk., Praha, Nakladatelství ČVUT 2006, 228 s., in: DVT40 (2007), č.1, s. 52-54.

Foltá, Jaroslav (zpráva): Ivo Kraus, Fyzika v kulturních dějinách Evropy. Od Leonarda ke Goetheovi.. Praha, Česká technika - Nakladatelství ČVUT 2007, 276 s., in: Čs. čas. pro fyziku 57(2007).

Foltá, Jaroslav (zpráva): Ivo Kraus, Fyzika v kulturních dějinách Evropy. Od Leonarda ke Goethovi. Praha, Česká technika - Nakladatelství ČVUT 2007, 276 s., in: DVT40 (2007), č. 1, s 52 – 54.

Foltá, Jaroslav (zpráva): Voprosy istorii estestvoznaniija i tehniki 27(2006), No 2, 3, in: DVT 40 (2007), s. 62.

Foltá, Jaroslav (zpráva): Steve Russ, The Mathematical Works of Bernard Bolzano, Oxford University Press,2004, 698 s. in: Centaurus (v tisku)

Foltá, Jaroslav (zpráva): (Bob van Rootselaar, Anna van der Lugt, eds.), Bernard Bolzano, Gesamtausgabe, Reihe II., Nachlass, B. Wissenschaftliche Tagebücher, Band 11,1: Miscellanea Mathematica 19, Frommann-Holzboog Verlag, Bad Cannstatt 2005, in: Centaurus (vtisku)

Hořejš, Miloš: Cesty za vzděláním a praxí konce 19. a začátku 20.století - na příkladu pětice podnikatelů ve strojírenském průmyslu. In: Rozpravy NTM 200, s. 103-121. Praha, NTM 2007.

Hořejš, Miloš: Paměti jako pramen ke vzniku a k proměnám moderních podnikatelských elit ve strojírenství. In: Moderní podnikatelské elity - metody a perspektivy bádání, s. 336-353. Praha, Dokořán 2007.

Hořejš, Miloš: Kladenská kolonie „Siedlung“ jako příklad politické instrumentalizace architektury. In: Kladno minulé a budoucí, str. 65-76. Kladno 2007.

Hořejš, Miloš: Aplikace nacionálněsocialistické architektury v českých zemích v letech 1938-1945. In: Rozpravy NTM 200, s. 45-71. Praha, NTM 2007.

Hořejš, Miloš: Řešení jihotyrolské otázky v průběhu druhé světové války a české země I. In: Terezínské listy č. 35, s. 121-148. Terežín 2007.

Hořejš, Miloš: Podnikatelské aktivity firmy Baťa na poli strojírenství. In: Sborník z konference Tomáš Baťa - doba a společnost. Zlín 2007 (v tisku).

Hořejš, Miloš: Podnikatelem z donucení? Osobnost knížete Josefa Colloredo-Mannsfelda (1866-1957). In: Šlechtic podnikatelem - podnikatel šlechticem - Šlechta a podnikání v českých zemích v 18. - 19. století. Ostrava 2007 (v tisku).

Hořejš, Miloš (zpráva): Zamyšlení nad knihami o holokaustu: Deborah Dworková - Robert Jan Van Pelt: Osvětim: 1270 až současnost, Praha 2006, Gotz, Aly: „Konečné řešení“, přesun národů a vyhlazení evropských židů, Praha 2006. In : Terezínské listy 35, (2007), s. 169-173.

Hozák, Jan, Scheufler, Pavel: Tvář průmyslové doby, svědectví fotografie, Národní technické muzeum, VCPD ČVUT Praha 2007.

Hulák, Jiří: Pohled nazpět: Václav Král (1936-2005). In: Auto Design & Styling, č. 6, 2007, s. 40-42.

Hulák, Jiří: Václav Král a...KdF 82 (1954). In: Auto Design & Styling, č. 7, 2007, s. 40-41.

Hulák, Jiří: Václav Král a...autokros. In: Auto Design & Styling, č. 8, 2007, 8.40-43.

Hulák, Jiří: Václav Král a...automobilové závody. In: Auto Design & Styling, č. 9, 2007, s. 40-41.

Hulák, Jiří: Václav Král a...Tatra. In: Auto Design & Styling, č. 10, 2007, s. 40-42.

Hulák, Jiří: Bruno Sacco. 41 let designu pro Mercedes-Benz. In: Auto Design & Styling, č. 7, 2007, s. 54-57.

Hulák, Jiří: Příběh Virgila Exnera - americký sen v praxi. In: Auto Design & Styling, č. 9, 2007, s. 54-57.

Hulák, Jiří: Americké sny (design automobilů v USA v 50. letech). In: Lidové noviny, příloha Orientace, 3. 2. 2007, s. V.

Hulák, Jiří: Luxus v oblacích (vývoj dopravních letounů). In: Lidové noviny, příloha Orientace, 3. 3. 2007, s. V.

Hulák, Jiří: Planety bez šroubů (designér Stanislav Lachman). In: Lidové noviny, příloha Orientace, 31. 3. 2007, s. V.

Hulák, Jiří: Pozor, vítr! (vývoj aerodynamických automobilových karoserií). In: Lidové noviny, příloha Orientace, 28. 4. 2007, s. V.

Hulák, Jiří: Ty ruce... (historie designu ručního nářadí). In: Lidové noviny, příloha Orientace, 26. 5. 2007, s. V.

Hulák, Jiří: Nevidím to černě (vývoj nátěrů karoserií osobních automobilů). In: Lidové noviny, příloha Orientace, 23. 6. 2007 s. V.

Hulák, Jiří: Zetor jede (historie a současnost designérské práce pro českého výrobce traktorů). In: Lidové noviny, příloha Orientace, 15. 9. 2007, s. V.

Hulák, Jiří: Rychlejší než střela (vývoj rychlých kolejových vozidel). In: Lidové noviny, příloha Orientace, 13. 10. 2007, s. V.

Hulák, Jiří: Muž s čistým křídlem (letecký konstruktér J. Northrop). In: Lidové noviny, příloha Orientace, 10. 11. 2007, s. V.
Hulák, Jiří: Václav Král a...Tatra (2. část). In: Auto Design & Styling, č. 11, 2007, s. 40-41

Janovský, Igor: Využití ionizujícího záření k záchraně uměleckých předmětů a památek. In: Rozpravy NTM 200, s. 59-63. Praha, NTM 2007.
Janovský, Igor: Využití nukleárních analytických metod při výzkumu uměleckých předmětů a památek. In: Rozpravy NTM 203. Praha, NTM 2007.
Janovský, Igor: The Question of the Mysterious Tycho Brahe's Death Still Alive: Book Review. In: Acta historiae rerum naturalium necnon technicarum Vol. 9 (2007), s.117-123. Praha, NTM 2007.
Janovský, Igor: Československý betatron. In: DVT 40 (2007) (v tisku.)
Janovský, Igor: Urychlovače částic v českých zemích. In: Rozpravy NTM 203, s. 25 – 43. Praha, NTM 2007.
Janovský, Igor (zpráva): Atomy na Slovensku, autorský kolektiv, vedoucí redakční rady prof. Vladimírem Slugeň. Slovenská nukleární společnost, Bratislava, 2006, in: DVT XXXX 2007, č.3, str. 202-203.
Janovský, Igor (zpráva): Owen Gingerich: The Book Nobody Read. Chasing the Revolutions of Nicolaus Copernicus. New York, Walker & Company 2004, in: DVT XXXX 2007, č.3, str. 150.
Janovský, Igor (zpráva): Garry McCracken, Peter Stott: Fúze. Energie vesmíru, (překlad Milan Řípa a Jan Mlynář). Mladá fronta, Edice Kolumbus, Praha 2006, in: DVT XXXX 2007, č.3, str. 199-200.
Janovský, Igor (zpráva): Annette Vogt: Vom Hintereingang zum Hauptportal? Podtitul Lise Meitner und ihre Kolleginnen an der Berliner Universität und in der Kaiser-Wilhelm-Gesellschaft. Stuttgart, Franz Steiner Verlag 2007, in: DVT XXXX 2007, č.4, str. 270-271.
Janovský, Igor (zpráva): Cestmír Šimáně: Život mezi atomy aneb jak to vše u nás i jinde začínalo. Ústav jaderného výzkumu Řež a.s., Řež 2005, in: DVT (v tisku)
Janovský, Igor (zpráva): Jan Neumann: Začátky jaderné energetiky v Československu. Ústav jaderného výzkumu Řež a.s., Řež 2005, in: DVT XXXX 2007, č.4, str. 271-272.
Janovský, Igor (zpráva): (Ian McNeil, ed.), An Encyclopedia of the History of Technology, Routledge, Taylor & Francis Group, Londýn a New York, 1990 a 1996, in: DVT XXXX 2007, č.4, str. 270.

Kodera, Pavel: „Čišeřský otisk“ a jiné staré mapy na síti, in: Kuděj. Časopis pro kulturní dějiny 9, 2007/1-2.
Kodera, Pavel, Dziurzyńska, Ewa, Durčanský, Marek: Korespondencja Tadeusza Kowalskiego z Janem Rypką a Bedřichem Hroznym. Polska Akademia Umiejętności, Archiwum nauki PAU i PAN, Archiv Akademie věd ČR, Kraków 2007, 310 s.
Kodera, Pavel: Mapy panství Šráhlavy a Nebílovy – málo známý pramen k poznání sídel a krajiny jižního Plzeňska v 18. století. In: Minulosti západočeského kraje 2007, s. 559-576.
Kodera, Pavel: Sklep či klenutí? Pokus o historicko-sémantický rozklad staročeských výrazů pro klenbu. In: Sborník 5/2007 - Klenby. Sborník příspěvků z 5. konference stavebněhistorického průzkumu uspořádané 6.-9.6. 2006 v Louce u Znojma, Praha 2007, s. 5-12.
Kodera, Pavel, Ústav pro stavbu měst při Masarykově akademii práce. In: Instituce, osobnosti, ideje a struktura vědy v českých zemích, Práce z Archivu Akademie věd, řada A, sv. 9, Masarykův ústav – Archiv AV ČR, Praha 2007, s. 233-252.

Kleinová, Jana: Významné ocelové obloukové mosty na českém území v souvislosti se světovým vývojem mostního stavitelství. In: Rozpravy NTM 200, s. 5-12. Praha, NTM 2007.

Krajčí, Petr, Libreto a scénář - dobří přátelé nebo noční můra? In: Sborník příspěvků z mezinárodního semináře „Muzejní výstavní tvorba“ (26. - 27. června 2007, Masarykovo muzeum, Hodonín), Hodonín 2007.
Krajčí, Petr, Úvod, Grobeho vila, Koulava vlastní vila, Rothmayerova vlastní vila, Mullerova vila, Šaldova vila, Strupplova vila, Rejstřík, Soupis literatury, in: Dita Dvořáková, Petr Krajčí, Radomíra Sedláková a kolektiv, Slavné pražské vily, Umělecká agentura Foibus, Praha 2007, s. 8-9, 35-36, 42, 113-114, 119-121, 128-129, 152-153, 231-239.

Laboutková, Irena: Slévárna litiny Mariazell (Eisengusswerk nächst Mariazell) 1742-1899, in: Rozpravy Národního technického muzea v Praze 202, s. 71-77. Praha, NTM 2007.

Lorenková, Ivana: Historické učebnice chemie v 16. -18. století. In: Rozpravy NTM 200, s. 65-75. Praha, NTM 2007.
Lorenková, Ivana: Chemický výzkum u firmy Baťa do r. 1945. In: Sborník z konference Tomáš Baťa - doba a společnost. Zlín 2007 (v tisku)
Lorenková, Ivana: Chemický výzkum ve Spolku pro chemickou a hutní výrobu v 1. polovině 20. století. In: Rozpravy NTM 200. Praha, NTM 2007.
Lorenková, Ivana: Chemistry and Society in the 20th Century: Science, Engineering and Technology. In: Acta historiae rerum naturalium necnon technicarum Vol. 9 (2007), s.79-93. Praha, NTM 2007.
Lorenková, Ivana: Vladislav Přistoupil jako jeden z prvních českých výzkumných chemiků ve Spolku pro chemickou a hutní výrobu. In: DVT 40 (2007) s. 35-41. Praha 2007.
Lorenková, Ivana: Rudolf Hrabě Vrba, šlechtic, diplomat a podnikatel. In: Šlechtic podnikatelem - podnikatel šlechticem - Šlechta a podnikání v českých zemích v 18. - 19. století. Ostrava 2007 (v tisku).
Lorenková, Ivana (zpráva): Diana Preston: Before the Fallout: From Marie Curie to Hiroshima. Berkley Books, New York 2006, 400 s. (v tisku)
Lorenková, Ivana (zpráva): Kronika: 24. seminář pro vyučující dějinám věd a techniky, in: DVT 2/2007
Lorenková, Ivana (zpráva): Madison Smartt Bell: Lavoisier in the Year One: The Birth of a New Science in an Age of Revolution (Great Discoveries). Atlas Books/W. W. Norton & Company 2006, 256 s. In: DVT 3, 2007, s. 208
Lorenková, Ivana (zpráva): Enquist, Per Olov: Kniha o Blanche a Marii. Překlad Zbyněk Černík. Host, Brno 2007. 224 s. In: DVT 3, 2007, s. 149
Lorenková, Ivana (zpráva): Vise, David A. - Malseed, Mark: Google story. Pohled do zákulisí největšího obchodního, mediálního a technologického úspěchu naší doby (překlad: Jaroslava Kočová), Pragma 2007, 368 s. In: DVT 3, 2007, s. 201

Pauly, Jana: Průmyslový design 1970 - 1989. In: Švácha, R. a kol.: Dějiny českého výtvarného umění 6. (1958-2000), Praha, Academia 2007, s. 811-839.
Pauly, Jana: Průmyslový design 1989 - 2000. In: Švácha, R. a kol.: Dějiny českého výtvarného umění 6. (1958-2000), Praha, Academia 2007, s.1009-1030.
Pauly, Jana: Czech Grand Design 2006. In: Ateliér č. 6/2007, s. 12.
Pauly, Jana: Výstavní síň designu FUUD UJEP. In: Ateliér, č.12 /2007, s. 11.
Pauly, Jana: Leonard Beiter. In: Světlo, č. 4/2007, s. 2-5.
Pauly, Jana: Ornament a tradice - Josef Hoffmann versus Adolf Loos. In: www.glassrevue.cz č. 16/2007.
Pauly, Jana: František Křížik - nejen český Edison. In: Světlo, č. 6 /2007, s. 2- 5.
Pauly, Jana: White story. In: In: Ateliér, č.22/2007, s. 6.
Pauly, Jana: Moser 10/150. In: Ateliér, č.22/2007, s. 7.
Pauly, Jana: Husákovo 3+1. In: Ateliér, č.22/2007, s. 7.

Petrik, Josef: Železárny Rotava - historie a současnost. In.: Rokycany. Tradice a současnost železářské výroby 5. Rokycany 12/2007.
Petrik, Josef (ed.): Rozpravy NTM 204. Praha, NTM 2007.

Rasl, Zdeněk. První řetězové mosty v českých zemích. In: Stavební listy, XIII, 2007, č.3-4, s. 32-35.
Rasl, Zdeněk. K minulosti dřevouhelné železárny v Kovářské na Chomutovsku. In: Památky, příroda, život, 39, 2007, č. 2. Oblastní muzeum v Chomutově, str. 1-10.
Rasl, Zdeněk. Historik českého železářství, Za Gustavem Hofmannem, Rozpravy NTM č. 202, s. 111-112. Praha, NTM 2007.
Rasl, Zdeněk (ed). Rozpravy NTM č. 202. Praha, NTM 2007.

Střítešský, Hynek: Konfiskace průmyslového majetku v letech 1945 – 1948 v ČSR, Praha 2007.

Štanzel, Tomáš, Historické fotografické procesy, In: PhotoArt, č. 4, 2007, s. 70 - 73, 6 obr.
Štanzel, Tomáš, Historické fotografické techniky, II. Základní postupy, In: PhotoArt, č. 5, 2007, s.74-77,11 obr.
Štanzel, Tomáš, Historické fotografické techniky, III. Základní postupy, In: PhotoArt, č. 6, 2007, s. 82-85,12 obr.
Štanzel Tomáš, Historické fotografické techniky, IV. Základní postupy, In: PhotoArt, č. 7, 2007, s. 82-85,11 obr.
Štanzel Tomáš, Historické fotografické techniky, Slaný proces, In: PhotoArt, č. 8, 2007, s. 86-89,12 obr.
Štanzel Tomáš, Historické fotografické techniky, Proces Van Dyke, In: PhotoArt, č. 9, 2007, s. 86-89,11 obr.

Štanzel Tomáš, Historické fotografické techniky, Kyanotypie, In: Photo-Art, č. 10, 2007, s. 90-93, 8 obr.

Štanzel Tomáš, Historické fotografické techniky v Národním technickém muzeu v Praze I, In: PhotoArt, č. 11, 2007, s. 86-89, 15 obr.

Štanzel Tomáš, Historické fotografické techniky v Národním technickém muzeu v Praze II, In: PhotoArt, s. 91-93 16 obr.

Šupova Kateřina, Heřmánek Zbyněk, Vznik a vývoj vysoušecího pracoviště Národního technického muzea v Praze, Zprávy památkové péče, ročník 677 20077 2, str. 91-96.

Vácha Zdeněk, Vzpomínka na PhDr. Jana Klepla. In: Archivní časopis, č. 3, 2007/57, 5. 178-179

Váchová, Petra (spoluautor): Výběr literatury ke kulturním dějinám za léta 2006-2007. In: Kuděj. Časopis pro kulturní dějiny 9, 2007/1-2.

Vejvoda, Robert, Úlovec, Jiří, Zaniklý lovecký zámek Nákle u Orlíku nad Vltavou. In: Průzkumy památek 1/2007, s.131-139.

Vejvoda, Robert (spoluautor), Výběr literatury ke kulturním dějinám za léta 2006-2007, Kuděj. Časopis pro kulturní dějiny 9, 2007/1-2.

Zamrzlová, Jitka (ed): Výroční zpráva Národního technického muzea za rok 2006. Praha, NTM 2007.

Kolektivní práce

BIOGRAFICKÝ SLOVNÍK ČESKÝCH ZEMÍ (hesla)

Fořta, Jaroslav:

Sv. 6. Bohm, Bolzano

Sv. 7. Brašman, Brejcha, Brněnský, Brož

Sv. 8. Bürgi, Buquoy, Budinský, Bunickij, Bydžovský

Hořejš, Miloš:

Sv. 6. Bořek-Dohalský

Sv. 7. Bromovský, Brdlík

Sv. 8. Brunhofer, Karel (1879-1981)

Sv. 9. Clary-Aldringen, Coudenhove-Kalergi, R. N., Coudenhove-Kalergi, H., Colloredo-Mannsfeld, G. F. Colloredo-Mannsfeld, J. K., Colloredo-Mannsfeld, J. H.

Sv.10. Čermák, Černoč

9. Prezentace

I přesto, že je hlavní budova Národního technického muzea uzavřena, snažíme se, aby veřejnost na muzeum nezapomněla.

V roce 2007 jsme spolu s Výzkumným centrem průmyslového dědictví ČVUT v Praze a Útvarem rozvoje hlavního města Prahy uspořádali výstavu *Tvář průmyslové doby*. K výstavě byla vydána reprezentativní doprovodná publikace (viz str. 28). Výstavu bylo možno zhlédnout v období od 19. září do 4. listopadu 2007 v Sále architektů Staroměstské radnice v Praze.

Výběr z významnějších prezentačních aktivit

Czech Bugatti Rally 2007



Muzeum se rally účastnilo statickým předvedením vozů Bugatti 51 a Bugatti 13. Milovníci značky Bugatti se sjeli téměř z celé Evropy. Ve čtvrtek 17. května byl na Karlštejně vystaven nejstarší na světě dochovaný vůz Bugatti 13, který nachází ve sbírkách muzea.

Vlevo je Bugatti 13 (nejstarší dochovaná bugatka na světě), vpravo je Bugatti 51

Víkend otevřených dveří v lokomotivním depu v Chomutově



Ve dnech 30. června a 1. července 2007 proběhl v depozitáři Železničního muzea v Chomutově Víkend otevřených dveří. Široká veřejnost tak poprvé mohla navštívit běžně nepřístupné prostory, ve kterých jsou deponována historická kolejová vozidla včetně nejnovějších přírůstků Národního technického muzea.

Celkem bylo k vidění téměř šest desítek železničních vozidel. Celým areálem veřejnost provázeli průvodci z Národního technického muzea. Část vozidel byla při této příležitosti vystavena pro fotografování venku před železniční rotundou.

Depozitář navštívilo po oba dny více než 1 250 návštěvníků.

Muzeum ve sněmovně

Dne 9. listopadu 2007 se generální ředitel NTM Mgr. Horymír Kubíček, Ing. Petr Cenker, kurátor Leteckého archivu, a Mgr. Tomáš Rezek, kurátor letecké sbírky, zúčastnili zasedání Podvýboru pro vědu, výzkum, letectví a kosmonautiku v Poslanecké sněmovně Parlamentu ČR. V rámci prezentací muzeí a zájmových subjektů zaměřených na sbírkový fond čs. letectví, jehož 90. výročí vzniku si připomeneme v říjnu 2008, představili historii a současnost letecké sbírky a leteckého archivu.

9.1 Výstavy NTM zapůjčené k prezentaci v jiných institucích

Miroslav Klíma – designér a sochař (8.–31. března 2007, Univerzitní galerie v Plzni)

Významné osobnosti české vědy a techniky (Okresní muzeum Nový Jičín (1. března–13. května), Vlastivědné muzeum Olomouc (17. května–31. července), Technické muzeum Brno (27. srpna–21. října), Muzeum Hlučínska Hlučín (25. října 2007–27. ledna 2008).

9.2 Výstavní spolupráce

Pro mezinárodní prestižní výstavu historických automobilů *Chromjuwelen, Autos mit Geschichte*, (25. října 2007–3. března 2008; Technické muzeum Vídeň), zapůjčilo NTM ze svých sbírek dva automobily - závodní vůz Bugatti 51 Masarykův a automobil Tatra 80, který je národní kulturní památkou.

V Kodani pokračovala zápůjčka 10 unikátních předmětů 16.–17. století (sextant J. Bürgiho z r. 1600, Jakubova hůl, armilární sféra, veduta Prahy, atd.) na výstavu Tycho Brahe a jeho svět (Národní muzeum v Kodani, do 17. dubna 2007)

Na na výstavu Ukaž, co umíš (kinetické objekty Svatopluka Krále, Muzeum hry Jičín) zapůjčilo NTM 100 sbirkových předmětů ze sbírky průmyslového designu, tři kusy z téže sbírky pak dále na putovní retrospektivní výstavu automobilového designéra Václava Krále.

Výstava Albrecht z Valdštejna a jeho doba byla obohacena 23 přístroji z 16.–18. století z geodézie a astronomie (Valdštejnská jízdná Praha, 15. listopadu 2007–2. března 2008)

Výstava Automatofony, mechanické hudební stroje a strojky představila 4 hrací stroje (Severočeské muzeum v Liberci, 9. listopadu 2007–13. ledna 2008), geodetické a astronomické přístroje byly prezentovány např. na výstavách Technika očima technika (Praha, Betlémské kaple, 16. ledna–9. července 2007) anebo na výstavě Martin Alois David (Astronomický ústav AV ČR, 9.–30. listopadu 2007).

Moravskému kartografickému centru byly zapůjčeny tři rozměrné předměty (obří fotoaparát Olymplux a dva stroje pro vyhodnocování leteckých stereoskopických fotografií).

9.3 Zápůjčky Železničního muzea

Kromě dvou největších zápůjček historických kolejových vozidel do Železničního muzea ČD v Lužné u Rakovníka a Železničního muzea Výtopen Jaroměř pokračovaly zápůjčky zejména povozních vozidel různým provozovatelům.

- Železniční muzeum ČD Lužná u Rakovníka – celkem 16 vozidel;
- Železniční muzeum, Výtopen Jaroměř – celkem 9 vozidel;
- Herkules, Klub historie kolejové dopravy Praha – celkem 8 vozidel;
- Jindřichohradecké místní dráhy, a. s., Jindřichův Hradec – celkem 5 vozidel;
- ČD/Depo kolejových vozidel Olomouc – celkem 4 vozidla;
- Železniční modelářský kroužek Lysá n. Labem/Muzeum drezín Čachrov – celkem 4 drezíny;
- Muzeum průmyslových železnic Brno/Zbýšov – 2 průmyslové parní lokomotivy;
- Teplický spolek železniční Ústecko-Teplické dráhy Teplice – 2 vozidla;
- Čiernohronská železnica, n. o., v Čiernom Balogu na Slovensku – 2 vozidla;
- Podblanický vědeckotechnický klub železniční Benešov/Domanín – 2 drezíny;
- Společnost železniční, Výtopen Veselí n. Moravou – 1 průmyslová parní lokomotiva;
- ČD/Depo kolejových vozidel České Budějovice – elektrický motorový vůz M 400.001 „Křížik“;
- ČD/Depo kolejových vozidel Česká Třebová – osobní vůz Ci 7-5205 (44845);
- CZ LOKO, a. s., Nymburk – automobilová drezína Dm 4-47.044;
- Výtopeně Zlíchov zůstává zapůjčen nákladní vůz Ut 109 (57888);
- PIS Praha – dlouhodobá zápůjčka telegrafní drezíny „Sheppard“ (53821) do „Cimrmanovy“ expozice pod Petřínskou rozhlednou.

10. Personální informace, ekonomika a majetek (dle vyhlášky 323/2005 Sb.)

Personalistika

První pololetí roku 2007 bylo muzeum ještě řízeno generálním ředitelem Tomášem Kupcem, který byl 30. dubna 2007 ministrem kultury ČR odvolán. Důvodem odvolání byl především fakt dlouhodobé neschopnosti efektivně řídit zmíněnou organizaci, nevyužívání odborného a tvůrčího potenciálu muzea a ztráta kreditu v odborné i široké veřejnosti. Dne 1. června 2007 byl uveden do funkce nový generální ředitel – Mgr. Horymír Kubíček.

Personální změny zasáhly i Železniční muzeum. Funkci ředitele opustil Mgr. Milan Sýkora a v listopadu byl jmenován ředitelem Mgr. Jiří Střecha.

V druhém pololetí se personální politika ústavu zaměřila především na stabilizaci a zkvalitnění týmové spolupráce mezi jednotlivými složkami muzea. Byly provedeny dílčí personální změny (řízení ekonomiky ústavu, prezentace a již zmíněné Železniční muzeum). Velmi důležitým prvkem personální politiky nového vedení je zavedení mentoringu a hodnocení nových zaměstnanců, které již v druhé polovině roku 2007 začalo přinášet pozitivní výsledky.

K § 1 odst. c vyhlášky 323/2005 Sb.

Organizační schéma dle Organizačního řádu NTM (viz další stránka)

§ 1 odst. d

1. Členění zaměstnanců podle věku a pohlaví – stav k 31. 12. 2007

Věk	muži	ženy	celkem	%
Do 20 let	0	0	0	0
21-30 let	10	9	19	13
31-40 let	16	5	21	15
41-50 let	18	15	33	23
50-60 let	26	15	41	29
Nad 60 let	22	6	28	20
Celkem	92	50	142	100

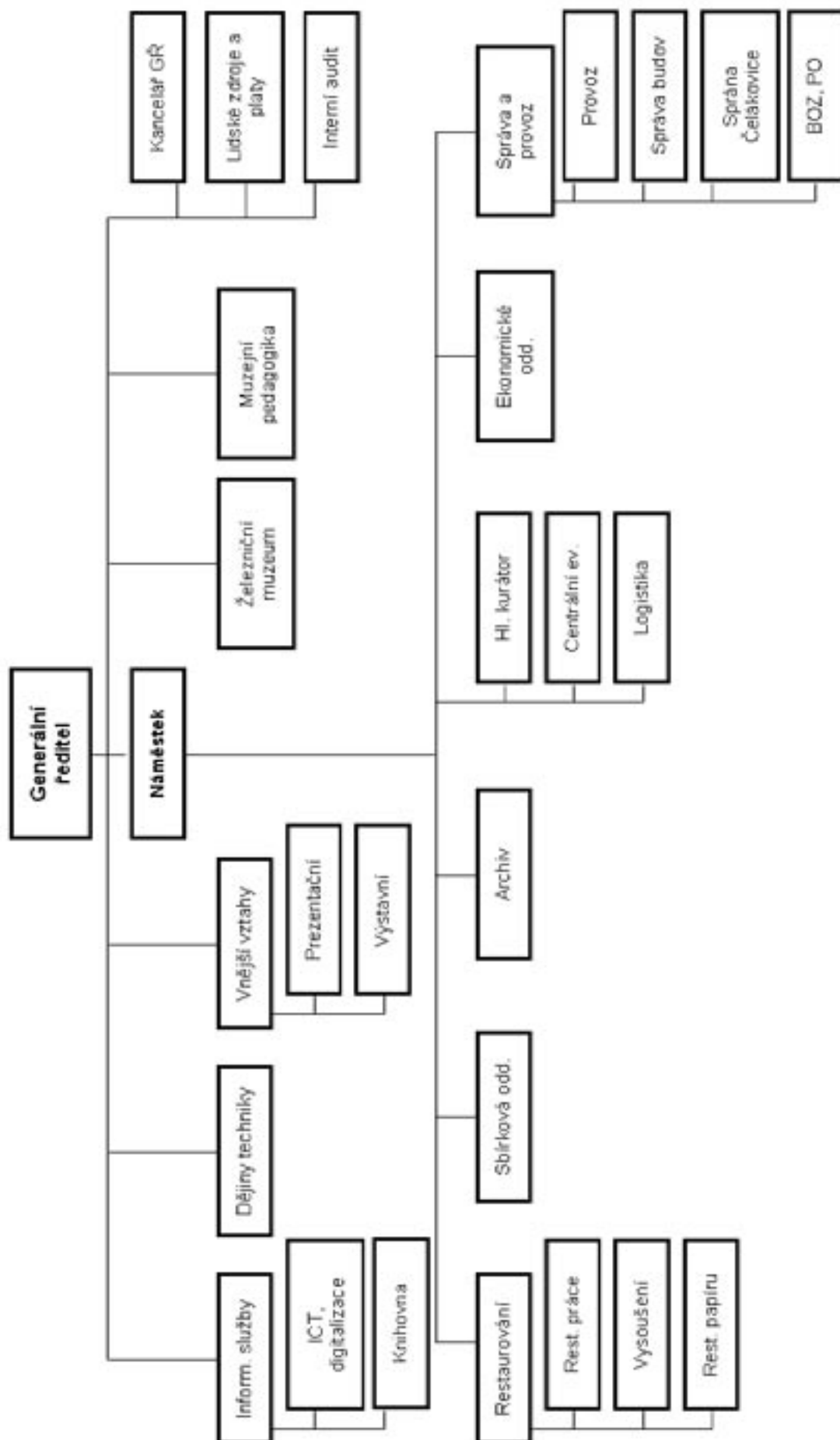
2. Členění zaměstnanců podle vzdělání a pohlaví – stav k 31. 12. 2007

Dosažené vzdělání	muži	ženy	celkem	%
Základní	3	2	5	4
Vyučení	18	2	20	14
Střední odborné	0	1	1	1
Úplně střední odborné	30	23	53	37
Vyšší odborné	1	3	4	3
Vysokoškolské	40	19	59	41
Celkem	92	50	142	100

3. Celkový údaj o průměrných platech v roce 2007

	Celkem Kč
Průměrný hrubý plat v NTM	20.447,-

Organizační schéma Národního technického muzea (2007)



4. Celkový údaj o vzniku a skončení pracovních a služebních poměrů zaměstnanců v roce 2007
(bez pracujících důchodců s pracovní smlouvou na jeden rok)

	Počet celkem
Nástupy	26
Odchody	18

5. Struktura zaměstnanců podle délky praxe – stav k 31. 12. 2007

Délka praxe	Do 5 let	Do 10 let	Do 15 let	Do 20 let	Nad 20 let
Počet	91	13	14	5	17
%	64	9	10	7	12

6. Jazykové znalosti zaměstnanců

Vzhledem k uzavření muzea pro veřejnost nebyly v roce 2007 obsazeny žádné pozice, u kterých je požadována znalost cizích jazyků.

K § 1 odst. e

Údaje o majetku

1. Struktura majetku	
Stav k 31. 12. 2007 v Kč	
Dlouhodobý nehmotný majetek	194 043,54
Dlouhodobý hmotný majetek	410 947 717,68
Dlouhodobý finanční majetek	0,00
Zásoby	2 546 477,48
Pohledávky celkem	4 877 987,90
z toho: pohledávky odběratelé	4 074 663,00
pohledávky za zaměstnanci	247 363,90
Finanční majetek	8 999 886,14
Přechodné účty aktivní	186 191,77
Majetkové fondy	411 238 708,00
Finanční a peněžní fondy	5 730 530,22
Dlouhodobé závazky	0,00
Krátkodobé závazky celkem	4 748 881,38
z toho: závazky dodavatelé	1 112 741,59
závazky za zaměstnanci	1 839,00
Poplatky a daně	586 552,00
Bankovní úvěry a půjčky	0,00
Přechodné účty pasivní	5 119 747,00

2. Účetní metody evidence a odpisování majetku

a) Způsob oceňování, účtování, evidence a druhy nákladů souvisejících s pořízením majetku:

Zásoby:

oceňování	v nákupních cenách FIFO
účtování	způsob A
evidence	dle druhů zásob v analytické evidenci účtů 11 až 13
druhy nákladů souvisejících s pořízením	převážně, DHM a DNM

Dlouhodobý majetek:

oceňování	v pořizovacích cenách
účtování	poměrem z ročních odpisů měsíčně do nákladů
evidence	dle odpisových skupin a analytické evidenci
druhy nákladů souvisejících s pořízením	přepravené, poštovní, zabudování, instalace atp.

b) Způsob ocenění a evidence drobného dlouhodobého nehmotného a hmotného majetku:

Drobný dlouhodobý nehmotný majetek:

ocenění	v pořizovacích cenách
evidence	7 000,- č – 60 000,- Kč na anal. účtu 018 a 518 do 7 000,- Kč na anal. účtu 518 a 977

Drobný dlouhodobý hmotný majetek:

ocenění	v pořizovacích cenách
evidence	3 000,- – 40 000,- Kč na anal. účtu 028 a 501 od 1 000,- do 3 000,- Kč na anal. účtu 501 a 977

c) Způsob sestavení odpisového plánu pro dlouhodobý majetek a použité odpisové metody jsou v souladu se Zákonem č. 563/91 Sb., o účetnictví.

3. Věcná břemena dle výpisů z katastru nemovitostí

a) Záluží u Čelákovic – Čelákovice

Parcela 39/1

Věcné břemeno přístupu k vybudovaným plynárenským zařízením a jejich příslušenství:

Středočeská plynárenská, a. s.

Novodvorská 803

142 01 Praha 4

Parcela 50/2

Věcné břemeno – služebnost:

Unipetrol RPA, a. s., Horní Litvínov

436 01 Litvínov 1

b) Hřešihlavy, okr. Rokycany

Parcela 9/4

Věcné břemeno – chůze

c) Stehelčevy, okr. Kladno

Parcela 40

Věcné břemeno – jízda

Parcela 42/1

Věcné břemeno – jízda

4. Pohledávky

NTM evidovalo k 31. 12. 2007 pohledávky v celkové výši 4 877,98 tis. Kč, po lhůtě splatnosti (splatnost do 31. 12. 2007) činí pohledávky 89 359,- Kč, 1 209 000,- Kč je hrazeno na základě splátkového kalendáře.

Žádný z dlužníků není v konkursním řízení a žádné z pohledávek nejsou předmětem právních sporů ani nebyly věřitelem přihlášeny do vyrovnání. Odepsané pohledávky v celkové výši 97 981,- Kč jsou zachyceny na podrozvahové evidenci.

5. Závazky

NTM evidovalo k 31. 12. 2007 závazky v celkové výši 5 335, 47 tis. Kč, z nichž byla část ve výši 10 841,94 Kč po lhůtě splatnosti (splatnost závazků byla v měsíci prosinci 2007). Výše splatných závazků pojistného na sociální zabezpečení a veřejného zdravotního pojištění k 31. 12. 2007 odpovídá odvodu za mzdy zúčtované v prosinci 2007, splatnému v lednu 2008 (z analytické evidence účtu 336). Výše evidovaných daňových nedoplatků a výše závazků k 31. 12. 2007 (z analytické evidence účtu 342 a 343) k místně příslušnému finančnímu úřadu odpovídá v lednu splatné záloze na daň z příjmu za prosincové mzdy a v lednu splatnému odvodu daně z přidané hodnoty za 4. kalendářní čtvrtletí 2007.

K § 1 odst. f

Údaje o rozpočtu

1. Čerpání rozpočtu						
	Ukazatel	schválený rozpočet	upravený rozpočet od zřizovatele celkem	skutečnost k upravenému rozpočtu od zřizovatele	upravený rozpočet včetně dotací od jiných poskytovatelů a úprav ve vlastní kompetenci	skutečnost podle údajů z výkazu Zisku a ztráty k 31. 12. 2007 za hlavní činnost
		1	2	3	4	5
1.	Příspěvek a dotace na provoz	55 090	71 790	71 790	76 255	76 040 610,16
	v tom: - účelové prostředky (programy)	0	16 018	16 018	20 483	20 268 610,16
	- provoz	55 090	55 772	55 772	55 772	55 772 000,00
	v tom: navýšení (na odvod z odpisů a ZC)	0	0	0	0	0,00
	provoz bez navýšení	55 090	55 772	55 772	55 772	55 772 000,00
2.	Výnosy	20 010	20 010	15 564	20 010	15 564 347,70
	v tom: - použití peněžních fondů	16 400	16 400	2 398	16 400	2 398 601,90
	- vlastní výnosy	3 610	3 610	13 166	3 610	13 165 745,80
	z toho: - tržby ze vstupného	0	0	0	0	0,00
	- příjmy z pronájmu	3 000	3 000	3 564	3 000	3 563 913,57
3.	Celkem výnosy (1+2)	75 100	91 800	87 354	96 265	91 604 957,86
4.	Nákupy	9 420	14 670	13 775	15 470	14 219 122,92
5.	Služby	21 550	29 757	25 741	31 278	26 990 916,67
	z toho: opravy a udržování	2 000	6 196	8 287	6 296	8 317 913,77
6.	Osobní náklady	37 366	40 609	41 313	42 753	43 534 027,60
	v tom: - mzdové náklady	27 285	29 700	29 802	31 400	31 427 632,00
	v tom: - platy zaměstnanců	26 575	28 828	28 929	30 028	30 104 237,00
	- OON	710	872	873	1372	1 323 395,00
	- soc. a zdrav. pojištění	9 550	10 338	10 189	10 758	10 760 775,00
	- sociální náklady	531	571	1322	595	1 345 620,60
7.	Daně a poplatky	50	50	35	50	35 382,23
8.	Odpisy a zúst. cena prodaného NIM, HIM	6 200	6 200	5 991	6 200	5 991 186,30
9.	Ostatní náklady	514	514	499	514	506 436,23
10.	Daň z příjmu	0	0	0	0	0
11.	Celkem náklady (4 až 10)	75 100	91 800	87 354	96 265	91 277 071,95
	v tom: - účelové prostředky	0	16018	16018	20483	20 268 610,16
	- ostatní provozní	75 100	75 782	71 336	75 782	71 008 461,79
12.	Hospodářský výsledek	0	0	0	0	327 885,91
13.	Odvody z účelových prostředků	0	0			
14.	Podíl vlastních výnosů na celkových nákladech	27%	22%	18%	21%	17%
15.	Podíl příspěvku na provoz na celkových nákladech	73%	78%	82%	79%	83%

K § 1 odst. g bod 1

Zdůvodnění rozpočtových opatření provedených u rozepsaných závazných ukazatelů v průběhu roku

Celkové přijaté dotace na provoz činily v roce 2007 celkem 76 040 610,16 Kč, z toho bylo přijato od zřizovatele 71 789 999,30 Kč. Z celkového přijatého příspěvku na provoz od zřizovatele byly přijaty dotace s účelovým zaměřením ve výši 16 017 999,30 Kč, které byly beze zbytku na stanovené účely využity s tím, že celkové náklady na realizaci jednotlivých akcí byly vyšší než přijaté příspěvky a tento rozdíl (ve výši 915 217,00 Kč) hradilo NTM z vlastních zdrojů.

Schválený rozpočet 2007, rozpočtové úpravy		Provoz		
Číslo	Předmět	Rozpočtované náklady v Kč	Skutečné náklady V Kč	Rozdíl V Kč
Schválený rozpočet pro rok 2007		55 090 000	xxx	xxx
1. úprava	Česká technika na pozadí světového vývoje	2 920 000	2 951 775	31 775
2. úprava	Odstraňování škod v souvislosti s povodněmi v r. 2002	5 994 000	6 148 380	154 380
3. úprava	ISO - jednotný systém evidence (skener a fotoaparáty)	60 000	122 617	62 617
4. úprava	VISK 5 - zpřístupnění mimoformátového katalogu	88 000	126 248	38 248
5. úprava	akce č. 2341112-0121 II. etapa rekonstrukce HB	3 500 000	3 671 417	171 417
6. úprava	ISO - preventivní ochrana - restaurování BENZ	640 000	640 000	0
7. úprava	investice			0
8. úprava	investice			0
9. úprava	zvýšení platů	682 000	682 000	0
10. úprava	Česká technika (přesun mezi položkami)			0
11. úprava	ISPROFIN 434313 ISO výkupy - lokomotivy	895 000	897 260	2 260
12. úprava	ISPROFIN 434313 ISO výkupy - JAWA	350 000	500 000	150 000
13. úprava	Stěhování sbírek v rámci rekonstrukce	810 000	1 006 534	196 534
14. úprava	Kulturní aktivity - opravy vybraných letadel	394 000	470 050	76 050
15. úprava	Kulturní aktivity - záchrana motoru Bergmann	367 000	398 936	31 936
Celkem		71 790 000	xxx	915 217

Od roku 2006 je v NTM realizován projekt s názvem: Interaktivní edukativní program NTM (ENTER – Muzejní pedagogika). V průběhu roku 2007 byly celkové přijaté prostředky na jeho realizaci ve výši 4 250 610,86 Kč (z toho prostřednictvím Ministerstva práce a soc. věcí 3 721 448,61 Kč a Magistrátu hl. města Praha 529 162,25 Kč). Více uvedeno v bodě č. 8 (str. 40).

K § 1 odst. g bod 2

Vyhodnocení údajů o příjmech nebo výnosech

Celkové výnosy NTM v roce 2007 byly 91 604 957,86 Kč, z toho příspěvky a dotace činily 83 % a vlastní příjmy NTM jen 17 %.

Celkové přijaté dotace na provoz činily v roce 2007 celkem 76 040 610,16 Kč, z toho bylo přijato od zřizovatele 71 789 999,30 Kč, na projekt ENTER – Muzejní pedagogika byly celkově získány finanční prostředky ve výši 4 250 610,86 Kč (z toho poskytnuto od Ministerstva práce a soc. věcí 3 721 448,61 Kč a Magistrátu hl. města Praha 529 162,25 Kč). Z celkového přijatého příspěvku na provoz od zřizovatele v roce 2007 byly přijaty dotace s účelovým zaměřením ve výši 16 017 999,30 Kč, které byly beze zbytku na stanovené účely využity s tím, že celkové náklady na realizaci jednotlivých akcí byly vyšší než přijaté příspěvky a tento rozdíl hradilo NTM z vlastních zdrojů.

Rozpočtované vlastní výnosy (tržby z prodeje publikací a tržby za pronájmy) byly překročeny o 800 tis. Kč, naopak nebylo skutečně naplněno plánované čerpání fondů NTM. Nižší čerpání fondů bylo způsobeno nižší tvorbou fondu reprodukce. V průběhu roku byla provedena účetní oprava evidence kulturních památek, které byly vedeny v celkové ceně pořízení 87 943 360,30 Kč na účtech 021 a 022 a v průběhu minulých let také odepisovány. Památky byly přesunuty do evidence podrozvahové a evidence hmotného investičního majetku Národního technického muzea byla tímto uvedena do souladu se stanoviskem z dopisu MK ČR č. j 17996/2002-EO/4. V souvislosti s touto účetní opravou došlo ke snížení fondu reprodukce o částku 5 505 524,00 Kč, představující vyšší neoprávněně vytvořených odpisů z kulturních památek.

Celková nízká úroveň vlastních výnosů byla způsobena probíhající rekonstrukcí hlavní budovy NTM, která trvale omezuje možnosti vlastních příjmů zejména ze vstupného a krátkodobého pronájmu expozičních prostor.

K § 1 odst. g bod 3

Príspevky a dotace ze státního rozpočtu, jiné příjmy nebo výnosy než ze státního rozpočtu a druhy těchto příjmů nebo výnosů

1. Poskytnuté investiční dotace ze státního rozpočtu		
Finanční prostředky uvolněné ze SR ke dni 31. 12. 2007	skutečnost v Kč	použito z RF roku 2006 ze sl. 4
Dotace na dlouhodobý majetek celkem	102 628 113,30	1 469 114,00
v tom: - Individuálně poskytnuté výdaje	98 754 999,30	567 000,00
v tom: - Rozvoj a obnova mat. tech. základny státních kulturních zařízení	98 754 999,30	567 000,00
v tom: - Podpora reprodukce majetku státních kulturních zařízení	98 754 999,30	567 000,00
v tom: - Systémově určené výdaje	3 432 114,00	902 114,00
v tom: - Rozvoj a obnova mat. tech. základny státních kulturních zařízení	2 694 114,00	902 114,00
v tom: - Podpora reprodukce majetku státních kulturních zařízení	2 694 114,00	902 114,00
v tom: - ISO movitého kulturního dědictví	738 000,00	0
v tom: - Zabezpečení objektů systému EZS, EPS s mechan. zábranami	638 000,00	0
v tom: Jednotný systém evidence a dokumentace movit. kultur. dědictví	100 000,00	0
v tom: - Výdaje na odstraňování škod způsobených povodněmi v roce 2002	361 000,00	0
v tom: - Věda a výzkum (institucionální)	80 000,00	0

2. Poskytnuté provozní dotace ze SR i od ostatních poskytovatelů			
	upravený rozpočet roku 2007 v tis. Kč	skutečnost k 31. 12. 2007 za hlavní činnost v tis. Kč	ze sl. 2 použito z RF MK v tis. Kč
	1	2	3
Príspevky a dotace na provoz celkem, v tom:	71 790	76 040 610,16	0
I. Príspevky a dotace na provoz od zřizovatele	71 790	71 789 999,30	0
z toho:	16 018	16 017 999,30	0
Výzkum a vývoj institucionální	2 920	2 920 000,00	0
Veřejné informační služby knihoven	88	88 000,00	0
Kulturní aktivity	761	761 000,00	0
Výdaje na odstraňování škod způsobených povodněmi v roce 2002	5 994	5 994 000,00	0
Specifické výdaje - ostatní	810	810 000,00	0
ISO movitého kulturního dědictví	1 945	1 945 000,00	0
z toho: Výkupy předmětů kulturní hodnoty	1 245	1 245 000,00	0
Rozvoj a obnova mat. tech. základny státních kulturních zařízení	3 500	3 499 999,30	0
v tom: Podpora reprodukce majetku státních kulturních zařízení	3 500	3 499 999,30	0
II. Príspevky a dotace ze SR od cizích poskytovatelů	0	3 721 448,61	0
III. Mimorozpočtové finanční prostředky z EU	0	0	0
IV. Prostředky na vědu a výzkum od příjemců účel.podpory, přísp. a dotace od ÚSC	0	529 162,25	0
Výnosy organizace bez účtu 691 - Príspevky a dotace na provoz	20 010	15 564 347,70	0

K § 1 odst. g bod 4

Rozbor čerpání mzdových prostředků

Zdroje krytí mzdových nákladů

Mzdové náklady byly kryty z přidělených rozpočtovaných prostředků na platy a OON. Celkově bylo v roce 2007 na mzdy limitem uvolněno 29 700 000,00 Kč. Z této částky ale byly účelově určeny prostředky na mzdy v celkové výši 1 829 000,00 Kč (z toho: na OON 74 000,00 Kč) na projekt „Česká technika na pozadí světového vývoje“, který probíhá v NTM od roku 2004 a u kterého se předpokládá, že bude ukončen v roce 2008.

Rozdíl mezi rozpočtovanými a skutečnými mzdovými náklady v roce 2007 vznikl v souvislosti s projektem Interaktivní edukativní program NTM (ENTER – Muzejní pedagogika), který je financovaný dotací ze státního rozpočtu dle rozhodnutí č. JPD3/175. Finanční prostředky jsou poskytnuty od Ministerstva práce a sociálních věcí s podporou Hlavního města Prahy. Z tohoto projektu bylo hrazena nejvýznamnější část překročení prostředků na platy, zbyváající část byla hrazena z účelových prostředků rezervního fondu na mzdy brigádníků vysoušecího pracoviště NTM a z fondu odměn.

Struktura překročení prostředků na mzdové náklady:

Poskytovatel/Dárce	Částka	Účel
Ministerstvo práce a sociálních věcí Hlavní město Praha	1 626 071,00	Interaktivní edukativní program NTM (ENTER – Muzejní pedagogika)
SOS architektury - Klub za starou Prahu	1 233,00	mzdové náklady brigádníků Vysoušecího pracoviště NTM
Fond odměn	100 328,00	překročení mzdového limitu na platy
	1 727 632,00	

Rekapitulace jednotlivých složek je uvedena v následující tabulce v Kč:

Mzdová složka	v Kč
Základní plat	21 730 513,00
Osobní příspěvek	2 377 216,00
Příplatek za vedení	593 545,00
Zvláštní příspěvek – rizikový	121 600,00
Příplatky ostatní – So, Ne, atp.	176 290,00
Prémie a odměny	2 208 705,00
Náhrady	2 896 368,00
Celkem mzdy	30 104 237,00
Ostatní osobní náklady	1 323 395,00
Celkem mzdové prostředky	31 427 632,00

K § 1 odst. g bod 5

Výdaje nebo náklady na výzkum a vývoj

Národnímu technickému muzeu byla v roce 2007 poskytnuta účelová dotace ze státního rozpočtu v celkové výši 3 000 000,- Kč (na investice 80 000,- Kč a na provozní náklady 2 920 000,- Kč) na projekt Česká technika na pozadí světového vývoje. Skutečné celkové náklady na projekt činily 3 044 828,57 Kč.

Skutečné investiční a neinvestiční náklady na realizaci projektu celkem: 3 044 828,57 Kč:

Skutečné investiční výdaje: 93 053,24		
1.	Účel	Kč
	hmotný investiční majetek	93 053,24
Skutečné neinvestiční náklady:		2 951 775,33

1.	Účel	Kč
	věcné náklady celkem	472 071,70
	materiálové náklady	261 090,72
	služby	152 185,65
	cestovné v ČR	28 154,00
	cestovné v zahraničí	30 641,36
2.	Účel	Kč
	osobní náklady celkem	2 478 356,00
	mzdy a platy	1 755 000,00
	dohody o pracích konaných mimo prac. poměr	74 000,00
	povinné zákonné odvody	614 256,00
	příděl do FKSP	35 100,00
3.	Účel	Kč
	doplňkové (finanční) náklady celkem	1 347,60

K § 1 odst. g bod 6

Výdaje nebo náklady účelově určené na financování programů reprodukce majetku

NTM získalo v roce 2007 prostředky na financování reprodukce majetku z programu ISPROFIN 234112 na podporu reprodukce majetku státních kulturních zařízení v celkové částce 103 480 tis. Kč. Současně byly v roce 2007 využity prostředky, přesunuté do rezervního fondu MK v roce 2006 ve výši 1 469 tis. Kč.

Přijaté prostředky byly v roce 2007 použity v následující struktuře:

Program:	Č. akce	Název akce	Investiční prostředky v tis. Kč	Neinvestiční prostředky v tis. Kč
ISPROFIN 234112	0121	Hlavní budova - II. etapa rekonstrukce	98 559	3 500
	0005	Rekonstrukce areálu Železničního muzea	196	
	0189	výstavba depozitární haly v areálu Čelákovice	2 042	
	0185	Vybudování mrazicího boxu	652	
			101 449	3 500
Celkem				104 949

K § 1 odst. g bod 7

Poskytnuté dotace a návratné finanční výpomoci

NTM nemá takové výdaje.

K § 1 odst. g bod 8

Přehled o čerpání finančních prostředků na programy nebo projekty spolufinancované z rozpočtu EU

Národní technické muzeum se stalo příjemcem finanční podpory z 2. výzvy Jednotkového programového dokumentu pro Cíl 3 regionu NUTS hlavní město Praha.

Název: Interaktivní edukativní program NTM

Projekt je zaměřený na počáteční vzdělávání; II. stupeň ZŠ

Registrační číslo projektu: CZ.04.3.07/3.1.0.2/2044

Opatření: 3.1

Datum zahájení: 1. 1. 2006

Datum ukončení: 29. 2. 2008

Projekt se řídí pokyny z MPSV na základě schváleného Rozhodnutí o poskytnutí dotace č. JPD3/175 a Smlouvy o poskytnutí finanční podpory č. DAG/2/03/000322/2005, kterou uzavřelo NTM s MHMP.

Interaktivní edukativní program je financován za podpory:

1. Státní rozpočet ČR

maximální výše podpory: 3 354 340 Kč (39 % z celkového rozpočtu projektu),

2. Evropský sociální fond

maximální výše podpory: 4 246 000 Kč (50 % z celkového rozpočtu projektu),

3. Hlavní město Praha

maximální výše podpory: 891 660 Kč (10,5 % z celkového rozpočtu projektu),

4. Soukromé spolufinancování NTM

celkové očekávané příjmy z projektu: 90 000 Kč

Popis činností projektu:

NTM vytvořilo první komplexní vzdělávací program pro II. stupeň základních škol se zaměřením na okruh Člověk a příroda. Tento program nyní na školách přispívá k doplnění výuky fyziky a chemie o interaktivní prvky a zážitkovou formu učení. Muzeum se tímto projektem zapojilo do procesu změn ve školství a aktivně tím podporuje principy nově schváleného rámcově vzdělávacího plánu pro základní vzdělávání.

Desítky témat (BALON, ČAS, DOMÁCNOST, ENERGIE, FOTOGRAFIE, GRAMOFON, HRAČKA, KOLO, PAPÍR a RUDOLF II.) navazuje na sbírky muzea a zároveň i na učební plány ZŠ, kde doplňuje odborné informace k oborům fyziky, chemie, dějepisu a ekologie. Ke všem tématům byly pořízeny interaktivní modely a didaktické pomůcky, Pracovní listy pro žáky a Lektorské listy.

Tato témata jsou školám nabízena od března 2007 formou interaktivních workshopů, vždy pro skupinu maximálně 30 žáků. Do konce roku 2007 absolvovalo tyto workshopy 3 760 žáků pražských základních škol a víceletých gymnázií. Národní technické muzeum na konci projektu zvažuje více namířit své vzdělávací aktivity do škol, vyskolit v této výukové metodě přímo jednotlivé vyučující.

Využití poskytnuté dotace v celé době trvání projektu (2006-2008):

Dotace byla poskytnuta na krytí neinvestičních nákladů souvisejících s projektem v tomto členění:

Položka	Celkem poskytnuto na projekt v Kč
Osobní náklady na zaměstnance projektu	5 034 000,00
Náklady na cestovné místní a cesty do zahraničí	300 000,00
Náklady na zařízení a vybavení	1 739 000,00
Náklady na kancelář projektu	289 000,00
Náklady na nákup služeb	1 220 000,00
Celkové uznatelné náklady	8 582 000,00

Čerpání poskytnuté provozní dotace:

Položka	Celkem čerpáno na projekt v Kč
Celkové uznatelné náklady	8 582 000,00
z toho:	
poskytnuto v roce 2006	4 026 541,07
poskytnuto v roce 2007	4 250 610,86
podíl NTM (realizován v r. 2007)	90 000,00
zbývá na rok 2008	214 848,07

K § 1 odst. g bod 9

Spolupráce se zahraničím

Členství v mezinárodních organizacích v roce 2007

- ECSITE (European Network of Science Centers and Museum) - Evropská spolupráce vědeckých center a muzeí
- IATM (International Association of Transport and Communications Museum) - Mezinárodní asociace muzeí dopravy a komunikací
- MUT (Mittleeuropäische Union Technischer Museen) - Středoevropská unie technických muzeí
- ICOHTEC (The International Committee for the History of Technology) - Mezinárodní výbor pro dějiny vědy
- ICOM (International Council of Museum) - Mezinárodní svaz muzeí
- IVCA (The International Veteran Cycle Association) - Mezinárodní asociace pro historická jízdní kola

Členství je vázáno na placení ročních příspěvků, tzn. je omezeno vždy na rok, který byl zaplacen, je tedy na dobu určitou.

Přehled zaplacených členských příspěvků na rok 2007

Název organizace	Členský příspěvek v Kč
ICOM International Council of Museum	19 300,00
IVCA The International Veteran Cycle Association	476,00
IATM International Association of Transport and Communications Museum	8 552,40
ICOHTEC The International Committee for the History of Technology	1 383,25
ESCITE European Network of Science Centers and Museum	8 881,29
MUT Mittleeuropäische Union Technischer Museen *)	0,00

*) členství je bezplatné

V roce 2007 se nikdo z NTM nezúčastnil výročních konferencí placených asociací a u těchto organizací ani nebyl žádný jiný konkrétní výstup.

V roce 2007 bylo NTM zastoupeno ve vedení MUT (funkce tajemníka – PhDr. Miloš Hořejš).

V průběhu roku 2007 nebyly žádné jiné finanční prostředky za zahraniční aktivity poskytnuty ani přijaty.

K § 1 odst. g bod 10

Údaje o výdajích na účast na mezinárodních konferencích a o výdajích nebo nákladech na zahraniční služební cesty

V roce 2007 bylo vykonáno 18 služebních cest do zahraničí a zúčastnilo se jich 25 pracovníků, z toho 2 pracovníci grantu „Česká technika na pozadí světového vývoje“, 6 pracovníků grantu „Muzejní pedagogika“ a 1 pracovník z vysoušecího pracoviště, jehož provoz je financován z účelových prostředků poskytnutých na „Povodně 2002“. Kromě pracovní sítě v Číně se všechny služební cesty uskutečnily v Evropě. 4 zaměstnanci se zúčastnili mezinárodních konferencí a 3 z nich přednesli své příspěvky. Celkové náklady na ZSC činily 321.062,51 Kč.

Přehled zahraničních pracovních cest pracovníků NTM v roce 2007

1) Zahraniční pracovní cesta v termínu 22.–23. 2. 2007, stát Rakousko, účastník: Jiří Hulák

Vernisáž výstavy „Sny a realita. Český design 1990 – 2006“ a návštěva dalších výstav probíhajících ve Vídni.

Stravné a ubytování 1.905,19 Kč

Ostatní 0,00 Kč

Náklady celkem 1.905,19 Kč

Zhodnocení

Vedle účasti na vernisáži výstavy byla podniknuta studijní návštěva výstavy „Italienisches Design“, shrnující nejdůležitější mezníky a mimořádné realizace italského designu druhé poloviny 20. století ve všech oborech, a výstavy „Grosser Bahnhof“ o vývoji železniční infrastruktury a kultury cestování spojené s vídeňským prostředím od počátku železnice, zachycený v souvislostech kulturního a technického vývoje.

2) Zahraniční pracovní cesta v termínu 18.–24. 3. 2007, stát Německo, účastník: Ing. Tomáš Kupec

Účast na odborném semináři v Deutsches Museum v Mnichově.

Stravné a ubytování 8.255,81 Kč

Ostatní 0,00 Kč

Náklady celkem 8.255,81 Kč

Zhodnocení

Generální ředitel se na pozvání Deutsches Museum v Mnichově zúčastnil odborného semináře a přednesl vlastní referát.

3) Zahraniční pracovní cesta v termínu 21. 3.–20. 4. 2007, stát Čína, účastník: Zbyněk Heřmánek
Pracovní stáž - restaurování velkoformátových dokumentů.

Stravné a ubytování	31.581,22 Kč
Doprava letecky	16.375,00 Kč
Ostatní	2.901,76 Kč
Náklady celkem	50.857,98 Kč

Zhodnocení

Ve Výzkumném ústavu čínské malby v Pekingu se náš pracovník seznámil s restaurováním velkoformátových dokumentů tradiční čínskou technikou. V druhé části pobytu pak uplatnil nabyté teoretické znalosti a praktické zkušenosti při práci v soukromé dílně a setkal se též s významným restaurátorem pracujícím pro Palácové muzeum.

4) Zahraniční pracovní cesta v termínu 1.–4. 4. 2007, stát Švédsko, účastníci: Ing. Antonín Švejda, PhDr. Jitka Zamrzlová
Návštěva výstavy „Svět v době Tychona Brahe“ v kodaňském Nationalmuseet a jednání o spolupráci v Landskroně.

Stravné a ubytování	22.306,74 Kč
Ostatní	336,00 Kč
Náklady celkem	22.642,74 Kč

Zhodnocení

Byla uskutečněna návštěva města Landskrony, kde proběhla jednání, jejichž cílem bylo najít cesty, jak navázat na úspěšnou spolupráci z let 2001 až 2004, která vyústila v grant EU „World View Network“. Spolupráce by měla vyvrcholit v roce 2009, který je mezinárodním rokem astronomie. Dále naši pracovníci navštívili Muzeum Kroppedal, kde proběhla podnětná diskuse s ostatními kolegy s evropských muzeí o formách a způsobech zpřístupňování muzejních sbírek dětem a mládeži. Dále byl představen projekt „Astronomická technika a pozorování včera a dnes“. V Nationalmuseet v Kodani byly zkontrolovány exponáty, které NTM Praha na tuto výstavu zapůjčilo.

5) Zahraniční pracovní cesta v termínu 7.–8. 5. 2007, stát Slovensko, účastník: Tomáš Rezek

Jednání v Trenčinském muzeu.

Stravné a ubytování	1.064,54 Kč
Ostatní	0,00 Kč
Náklady celkem	1.064,54 Kč

Zhodnocení

Byla navázána spolupráce s významným slovenským leteckým historikem Ing. arch. Štefanem Androvičem. Dále se uskutečnilo osobní setkání s posledním velitelem balonové rotý výsadkové brigády, který NTM předal písemné materiály a diapositivы dokumentující činnost poslední armádní balonové jednotky. Trenčinské muzeum také přislíbilo zapůjčení knihy „Luftmaschine“ z roku 1784 NTM Praha za účelem digitalizace.

6) Zahraniční služební cesta v termínu 19.–21. 6. 2007, stát Slovensko, účastníci: RNDr. Jaroslav Foltá, PhDr. Miloš Hořejš, Ing. Josef Petrik
Návštěva Slovenského národního muzea v Košicích a některých jeho expozic na Slovensku.

Stravné a ubytování	2.865,30 Kč
Doprava vlakem a letecky	12.328,66 Kč
Ostatní	0,00 Kč
Náklady celkem	15.193,96 Kč

Zhodnocení

Účast na slavnostním zasedání k 60. výročí založení STM v Košicích, setkání s kolegy kurátory, prohlídka expozice muzea. Dále návštěva expozice letounů na letišti v Barce a důlní expozice v Solivaru u Prešova.

7) Zahraniční služební cesta v termínu 13.–17. 8. 2007, stát Itálie, účastník Ing. Miroslav Novák

Návštěva několika muzeí v Římě.

Stravné a ubytování	23.534,00 Kč
Doprava letecká	5.296,00 Kč
Ostatní	448,00 Kč
Náklady celkem	29.278,00 Kč

Zhodnocení

Uskutečnila se prohlídka několika římských muzeí - Muzea chemie, Muzea římské civilizace, Planetária a astronomického muzea, kapitolských muzeí a Centrale Montemartini (stará elektrárna s restaurovaným technickým vybavením, kde probíhají výukové komentované prohlídky). Velmi podnětné bylo setkání s ředitelem projektu „Museomobile“, což je projekt dosti podobný programu NTM „ENTER“. Cesta umožnila seznámit se s problematikou muzejní

pedagogiky v reprezentativním vzorku muzeí a pracovník získal řadu inspirativních podnětů stran organizování pedagogické a popularizační činnosti zaměřené jak na školní mládež, tak na širokou veřejnost.

8) Zahraniční služební cesta v termínu 14.–16. 8. 2007, stát Rakousko, účastníci: Mgr. Zdeněk Koňářík, Petr Peltan, Jakub Mráček, Mgr. Jana Bittnerová
Návštěva Technického muzea v Brně, Technického muzea a Přírodovědně historického muzea ve Vídni.

Stravné a ubytování	27.712,20 Kč
Doprava autobusem a vlakem	2.270,00 Kč
Ostatní	462,00 Kč
Náklady celkem	30.444,20 Kč

Zhodnocení

Služební cesta měla za cíl získání přehledu o systematických edukativních aktivitách v některých muzeích. Kromě toho proběhlo několik diskusí s odbornými pracovníky při nichž došlo k vzájemné výměně zkušeností s průběhem edukativních programů (např. časté opotřebením edukativních pomůcek, jejich výroba, zajištění dozoru při workshopech apod.).

9) Zahraniční služební cesta v termínu 14.–17. 8. 2007, stát Bulharsko, účastníci: Karel Zelený, Jan Müller

Akviziční prohlídka lokomotivy.

Stravné a ubytování	12.449,25 Kč
Ostatní	0,00 Kč
Náklady celkem	12.449,25 Kč

Zhodnocení

Cílem cesty bylo zjistit stav lokomotivy 14.33 BDŽ pro případnou akvizici do sbírek NTM a možnosti její přepravy do ČR.

10) Zahraniční služební cesta v termínu 14.–18. 8. 2007, stát Dánsko, účastníci: PhDr. Miloš Hořejš, Ing. Karel Zeithammer

Účast na sympoziu Mezinárodního výboru pro dějiny techniky (ICOHTEC) 2007 a prohlídka některých muzeí v Dánsku.

Stravné a ubytování	47.326,79 Kč
Doprava letecká	6.036,00 Kč
Ostatní	13.972,50 Kč
Náklady celkem	67.335,29 Kč

Zhodnocení

Naši pracovníci se zúčastnili přednášek v řadě sekcí. Ing. Zeithammer navíc přednesl referát o F. J. Gerstnerovi a jakožto člen exekutivy se účastnil též příslušných jednání ústředního orgánu sympozia. Pracovníci také absolvovali exkurze do několika muzeí v Kodani (vojenské a národní) a navštívili Technické muzeum v Roskilde. Ze všech akcí byla pořízena fotodokumentace dobře ilustrující současný stav prezentace muzejních sbírek v Dánsku.

11) Zahraniční služební cesta v termínu 21.–24. 8. 2007, stát Německo, účastník Mgr. Horymír Kubíček

Návštěva Technického muzea v Berlíně.

Stravné a ubytování	5.666,08 Kč
Ostatní	0,00 Kč
Náklady celkem	5.666,08 Kč

Zhodnocení

Účelem studijní cesty do berlínských muzeí (s důrazem na DTM v Berlíně) bylo porovnání záměrů připravované expozice NTM s expozicemi a pracovišti špičkových německých muzeí. Zvláštní pozornost byla věnována expozici železniční dopravy v původních nádražních rotundách a zacílení programu na děti a mládež.

12) Zahraniční služební cesta v termínu 24.–25. 10. 2007, stát Rakousko, účastníci:

Mgr. Horymír Kubíček, Ing. Karel Zeithammer, Mgr. Arnošt Nezmeškal, Petr Kožíšek

Účast na vernisáži výstavy „Chromované klenoty“.

Stravné a ubytování	13.458,95 Kč
Ostatní	210,00 Kč
Náklady celkem	13.668,95 Kč

Zhodnocení

Účast na vernisáži výstavy „Chromované klenoty“ ve Vídni, kam NTM Praha zapůjčilo vůz Tatra 80 a vůz Bugatti 51, byla doplněna jednáními s ředitelkou muzea, kurátorem sbírky silničních vozidel a přednostou Rakouské společnosti historických automobilů o spolupráci mezi oběma institucemi.

13) Zahraniční služební cesta v termínu 5.–9. 11. 2007, stát Německo, účastník Jiří Zeman

Účast na 6. konferenci „Hands on Europe“ a návštěva Technického muzea v Berlíně.

Stravné a ubytování	6.226,79 Kč
Doprava hrazena pořadatelem konference	0,00 Kč
Ostatní	0,00 Kč
Náklady celkem	6.226,79 Kč

Zhodnocení

Jednání s kurátory výstavy „Spiel mit Technik“, účast na instalaci a tiskové konferenci k výstavě „Neu Start“, výměna zkušeností s pracovníky prezentačního oddělení DTM o různých způsobech prezentace muzea. Setkání s prezidentkou „Hands on! Europe“ a přednesení referátu „Různé přístupy muzeí k propagaci a prezentaci vědy“.

14) Zahraniční služební cesta v termínu 12.–16. 11. 2007, stát Nizozemí, účastník Ing. Kateřina Šaparová

Účast na mezinárodní konferenci „Hands-on, Brains-on“ a návštěva několika muzeí v Amsterdamu.

Stravné a ubytování	19.746,58 Kč
Doprava letecky	5.629,00 Kč
Ostatní	2.065,50 Kč
Náklady celkem	27.441,08 Kč

Zhodnocení

Účast na mezinárodní konferenci o popularizaci vědy a o interaktivní prezentaci fyziky pro mládež a seznámení se s muzejními institucemi v Amsterdamu, které se soustřeďují na nabídku pro školy, ať už formou edukativních nebo doprovodných programů.

15) Zahraniční služební cesta v termínu 4.–6. 11. 2007, stát Rakousko, účastník Ing. Miroslav Novák

Účast na semináři „Věda a průmysl ve Střední Evropě kolem roku 1900“.

Stravné a ubytování	3.308,86 Kč
Doprava hrazena pořadatelem semináře	0,00 Kč
Ostatní	114,00 Kč
Náklady celkem	3.422,86 Kč

Zhodnocení

Náš pracovník se účastnil semináře, kde vyslechl příspěvky zahraničních kolegů, přednesl přednášku „Rakousko-uherský cukerní průmysl“ a zúčastnil se diskuse.

16) Zahraniční služební cesta v termínu 14.–17. 11. 2007, stát Polsko, účastník: PhDr. Miloš Hořejš

Účast na mezinárodní konferenci Středoevropské unie technických muzeí (MUT) v Krakově.

Stravné a ubytování	3.486,25 Kč
Doprava vlakem	1.626,00 Kč
Ostatní	192,00 Kč
Náklady celkem	5.304,25 Kč

Zhodnocení

Konference se zúčastnili zástupci muzejních organizací členských zemí MUTu a přednesli řadu zajímavých referátů. Např. ředitelka budapeštského dopravního muzea představila novou koncepci dalšího vývoje technických muzeí v Maďarsku, kdy by se změnily dotknout nejen stávajících expozic, ale i celkové organizační struktury muzeí a úpravy financování. Návštěva solného dolu ve Wieliczce.

17) Zahraniční služební cesta v termínu 5.–6. 12. 2007, stát Rakousko, účastníci: Jiří Zeman, PhDr. Daniel Kamas, František Hulec, Zdeněk Kopriva

Návštěva některých vídeňských muzeí a návštěva výstavy „Chromované klenoty“.

Stravné a ubytování	13.517,30 Kč
Doprava služebním vozidlem	0,00 Kč
Ostatní	182,00 Kč
Náklady celkem	13.699,30 Kč

Zhodnocení

Pracovníci shlédli výstavu automobilů „Chromované klenoty“, navštívili Leopold Muzeum, Kunsthalle, Kinderfreunde a Kindergarten, setkali se i se zástupci jednotlivých muzeí a vyměňovali si zkušenosti v oblasti restaurování a prezentace muzejních sbírek.

18) Zahraniční služební cesta v termínu 15.–17. 11. 2007, stát Německo, účastník: PhDr. Daniel Kamas

Návštěva několika muzeí v Německu.

Stravné a ubytování	3.306,24 Kč
Ostatní	2.900,00 Kč
Náklady celkem	6.206,24 Kč

Zhodnocení

Uskutečnily se prohlídky Technického muzea v Sinsheimu (jedno z komerčně neúspěšnějších muzeí v Evropě), specializovaného motocyklového muzea v Hockenheimu a Muzea Mercedes-Benz ve Stuttgartu. Při té příležitosti byla zhodnocena prezentace exponátů v kontextu s budováním nových expozic NTM. Dále byly navštíveny depozitáře a restaurátorské dílny Classic Center Mercedes-Benz ve Fellbachu, kde se vedle restaurování pro potřeby muzea provádí i komerční servis historických vozidel Mercedes-Benz.

K § 1 odst. g bod 11

Údaje o převodu nevyužitých rozpočtových prostředků do rezervního fondu

V NTM nebyl převod nevyužitých prostředků z rozpočtu roku 2007 do rezervního fondu prováděn.

Do rezervního fondu MK ČR byly převedeny nevyužitě prostředky roku 2006 do roku 2007, a to 250 000,- Kč nevyčerpané investiční prostředky z akce e. č. 2341120189 Výstavba depozitární haly Čelákovice II. a 1 220 000,- Kč z investiční akce e. č. 2341120185 Výstavba mrazicího boxu v areálu Čelákovice. Tyto prostředky jsme v roce 2007 vyčerpali.

K § 1 odst. g bod 12

Přehled hospodářských činností a jiných činností

Národní technické muzeum neprovádí hospodářskou ani jinou činnost.

K § 1 odst. g bod 13

Zhodnocení hospodářského výsledku

Realizované náklady a výnosy v roce 2007 se ve své celkové výši výrazně neodlišovaly od upraveného rozpočtu na tento kalendářní rok. Skutečné náklady nepřekročily plánovanou výši. Nicméně v jednotlivých položkách rozpočtu na straně nákladů došlo v průběhu roku k rozdílnému plnění v porovnání s plánovanou výši. Na jedné straně byly vyšší skutečné než plánované náklady v položce spotřeby energií (502) a v položce oprav a údržby (511). Nárůst spotřeby energií byl především způsoben dodatečnou fakturací firmou ČEZ, a. s., za odběr elektrické energie v depozitárním skladu v Čelákovicích, se kterou nebylo při tvorbě rozpočtu počítáno. Společnost ČEZ zaslala nové dodatečné faktury na vyúčtování spotřeby energie za období 2006 a 2007, přestože v minulosti byla energie za toto odběrné místo (zejména za rok 2006) již vyúčtována a řádně zaplacená. Národní technické muzeum proto provedlo ve spolupráci s odbornou poradenskou firmou v oblasti dodávky elektřiny a její distribuce šetření, jehož výsledkem bylo zjištění nedostatků (chybně nainstalovaná měřicí souprava, chybně stanovená napěťová úroveň a současně také nesprávně stanovený distribuční tarif). Na základě těchto nedostatků bylo vyúčtování reklamováno a faktury vráceny zpět dodavateli s tím, že do účetnictví roku 2007 byl zaúčtován kvalifikovaný odhad spotřeby za období 2006 a 2007 ve výši 1 876 029,00 Kč.

Nárůst nákladů na opravy a údržbu byl ovlivněn především neplánovanými náklady na opravy hlavní budovy NTM a opravou oplocení v Čelákovicích, které byly hrazeny prostřednictvím fondu reprodukce. Současně byl nárůst způsoben také fakturací ŽOS České Velenice, a. s., za opravy lokomotivy 534.027, přičemž oprávněnost fakturace NTM zpochybnilo a fakturu ve výši 1 237 600,00 Kč vrátilo. Současně ale ŽOS České Velenice byly v prodloužení s předáním lokomotivy, které mělo proběhnout dle smlouvy 31. 3. 2007, ale bylo uskutečněno až 18. 12. 2007. Národní technické muzeum proto vyměřilo v souladu se smlouvou pokutu ve výši 2 620 000,00 Kč za vzniklé prodloužení. Celá situace byla dořešena až během 1. čtvrtletí roku 2008.

Na druhé straně došlo k úspoře nákladů na ostatní služby (518), kde nebyly v roce 2007 uskutečněny všechny plánované akce související se stěhováním exponátů a úpravou a přípravou expozic na znovuootevření NTM.

Rozpočtované vlastní výnosy (tržby z prodeje publikací a tržby za pronájmy) byly překročeny o 800 tis. Kč, naopak nebylo skutečně naplněno plánované čerpání fondů NTM. Nižší čerpání fondů bylo způsobeno nižší tvorbou fondu reprodukce. V průběhu roku byla provedena účetní oprava evidence kulturních památek, které byly vedeny v celkové ceně pořízení 87 943 360,30 Kč na účtech 021 a 022 a v průběhu minulých let také odepisovány. Památky byly přesunuty do evidence podrozvahové a evidence hmotného investičního majetku Národního technického muzea byla tímto uvedena do souladu se stanoviskem z dopisu MK ČR č. j 17996/2002-EO/4. V souvislosti s touto účetní opravou došlo ke snížení fondu reprodukce o částku 5 505 524,00 Kč, představující vyšší neoprávněně vytvořených odpisů z kulturních památek.

Celková nízká úroveň vlastních výnosů byla způsobena probíhající rekonstrukcí hlavní budovy NTM, která trvale omezuje možnosti vlastních příjmů zejména ze vstupného a krátkodobého pronájmu expozičních prostor.

Celkově dosáhlo NTM hospodářského výsledku – zisku ve výši 328 tis. Kč, který vznikl především překročením plánovaných výnosů z pronájmů a prodeje publikací. Zisk byl současně dosažen i přes velice těžko předvídatelné náklady, které během roku vznikaly v souvislosti s II. etapou rekonstrukce hlavní budovy NTM a s přípravou na znovuootevření NTM v roce 2008. Některé z těchto akcí mohly být realizovány jen díky dodatečně poskytnutým účelovým prostředkům od zřizovatele.

	Účet	Název položky	Stav k 1. 1. v tis. Kč	Stav k 31. 12. v tis. Kč
A		Stálá aktiva	330 108,08	411 141,76
1.		Dlouhodobý nehmotný majetek	1 249,93	1 432,46
	013	Software	463,00	572,10
	018	Drobný dlouhodobý nehmotný majetek	758,10	860,36
	041	Nedokončený dlouhodobý nehmotný majetek	28,83	0,00
2.		Oprávky k dlouhodobému nehmotnému majetku	-980,56	-1 238,41
	073	Oprávky k softwaru	-222,46	-378,05
	078	Oprávky k drobnému dlouhodobému nehmotnému majetku	-758,10	-860,36
3.		Dlouhodobý hmotný majetek	473 758,57	490 583,65
	021	Stavby	205 569,48	118 434,94
	022	Samostatné movité věci a soubory movitých věcí	43 694,15	46 107,80
	025	Pěstitelské celky trvalých porostů	41,25	35,23
	028	Drobný dlouhodobý hmotný majetek	16 840,55	21 999,09
	031	Pozemky	52 284,21	52 284,21
	042	Nedokončený dlouhodobý hmotný majetek	155 328,93	251 722,38
4.		Oprávky k dlouhodobému hmotnému majetku	-143 919,86	-79 635,94
	081	Oprávky ke stavbám	-101 680,38	-31 350,36
	082	Oprávky k samostatným movitým věcem a souborům movitých věcí	-25 357,68	-26 251,26
	085	Oprávky k pěstitelským celkům trvalých porostů	-41,25	-35,23
	088	Oprávky k drobnému dlouhodobému hmotnému majetku	-16 840,55	-21 999,09
B		Oběžná aktiva	17 406,12	16 610,54
1.		Zásoby	2 444,72	2 546,47
	112	Materiál na skladě	1 170,55	1 400,58
	123	Výrobky	1 240,45	1 138,89
	132	Zboží na skladě	33,72	7,00
2.		Pohledávky	2 934,65	4 877,98
	311	Odběratelé	750,24	4 074,66
	314	Poskytnuté provozní zálohy	1 376,06	554,96
	316	Ostatní pohledávky	21,16	1,00
	335	Pohledávky za zaměstnanci	251,50	247,36
	378	Jiné pohledávky	535,69	0,00
3.		Finanční majetek	11 762,47	8 999,90
	241	Běžný účet	94,26	1 452,10
	243	Běžný účet fondu kulturních a sociálních potřeb	1 003,35	644,57
	245	Ostatní běžné účty	10 368,44	6 595,14
	261	Pokladna	107,71	153,17
	262	Peníze na cestě	0,00	0,00
	263	Ceniny	188,71	154,92
4.		Přechodné účty aktivní	264,28	186,19
	381	Náklady příštích období	225,72	163,39
	385	Příjmy příštích období	0,12	0,00
	388	Dohadné účty aktivní	38,44	22,80
AKTIVA CELKEM			347 514,20	427 752,30
C.		Vlastní zdroje krytí stálých a oběžných aktiv	336 031,62	417 297,11
1.		Majetkové fondy a zvláštní fondy	325 071,79	411 238,71
	901	Fond dlouhodobého majetku	324 927,59	411 094,51
	902	Fond oběžných aktiv	144,20	144,20
	903	Fond hospodářské činnosti		
2.		Finanční a peněžní fondy	10 959,83	5 730,52

	911	Fond odměn	253,20	152,87
	912	Fond kulturních a sociálních potřeb	1 004,15	798,39
	914	Fond rezervní	5 752,11	3 990,60
	916	Fond reprodukce majetku	3 950,37	788,66
3.		Výsledek hospodaření	0,00	327,88
	931	Hospodářský výsledek ve schvalovacím řízení	0,00	327,88
D		Cizí zdroje	11 482,58	10 455,19
1.		Krátkodobé závazky	10 159,32	5 335,44
	321	Dodavatelé	6 129,41	1 112,74
	324	Přijaté zálohy	28,43	39,15
	325	Ostatní závazky	0,00	6,00
	331	Zaměstnanci	1 964,24	2 278,67
	333	Ostatní závazky vůči zaměstnancům	4,47	1,84
	336	Zúčtování s institucemi sociálního zabezpečení a zdravotního pojištění	937,42	1 212,02
	342	Ostatní přímé daně	253,58	315,43
	343	Daň z přidané hodnoty	56,44	271,13
	345	Ostatní daně a poplatky	0,00	0,00
	346	Nároky na dotace a ostatní zúčtování se státním rozpočtem	142,35	0,00
	379	Jiné závazky	642,98	98,46
2.		Přechodné účty pasivní	1 323,26	5 119,75
	383	Výdaje příštích období	0,60	0,00
	384	Výnosy příštích období	765,67	1 442,50
	389	Dohadné účty pasivní	556,99	3 677,25
PASIVA CELKEM			347 514,20	427 752,30

Výkaz zisku a ztráty

Účet	Název položky	Stav k 31. 12. v tis. Kč
501	Spotřeba materiálu	8 939,08
502	Spotřeba energie	5 280,05
511	Opravy a udržování	8 317,91
512	Cestovné	545,56
513	Náklady na reprezentaci	94,15
518	Ostatní služby	18 033,30
521	Mzdové náklady	31 427,63
524	Zákonné sociální pojištění	10 760,78
525	Ostatní sociální pojištění	0,00
527	Zákonné sociální náklady	743,54
528	Ostatní sociální náklady	602,08
538	Ostatní daně a poplatky	35,38
542	Ostatní pokuty a penále	0,97
543	Odpis pohledávky	97,98
545	Kursově ztráty	19,57
548	Manka a škody	1,84
549	Jiné ostatní náklady	386,07
551	Odpisy dlouhodobého nehmotného a hmotného majetku	5 991,19
NAKLADY CELKEM		91 277,08

601	Tržby za vlastní výroby	218,95
602	Tržby z prodeje služeb	4 191,96
613	Změna stavu zásob výrobků	-127,85
621	Aktivace materiálu a zboží	0,00
641	Smluvní pokuty a úroky z prodlení	2 620,00
644	Úroky	2,85
645	Kursově zisky	4,78
648	Zúčtování fondů	2 398,60
649	Jiné ostatní výnosy	6 255,06
651	Tržby z prodeje dlouhodobého nehmotného a hmotného majetku	0,00
691	Příspěvky a dotace na provoz	76 040,61
VÝNOSY CELKEM		91 604,96
VÝSLEDEK HOSPODAŘENÍ		327,88

■ 11. Činnost pracoviště zajišťujícího působnost zákona č. 71/1994 Sb.

V roce 2007 bylo vydáno 11 osvědčení pro trvalé vývozy a 21 osvědčení pro vývozy na dobu určitou.

National Technical Museum – annual report on activities in 2007

In the introductory section, the National Technical Museum's managing director Mgr. Horymír Kubíček assesses the Museum's work over the past year. Mr. Kubíček was appointed managing director on 1 June 2007 by the Minister of Culture, Mgr. Václav Jehlička.

The Museum's new management formulated a number of priorities for the organization's activity. These included completing the second phase of the building's reconstruction and the preparation of new exhibitions, a fundamental rethink and change of approach to the Railway Museum's construction in the Masarykovo Railway Station complex, and also involved developing the preservation of movable as well as immovable technical monuments in close cooperation with the National Heritage Institute.

The reconstruction of the NTM building, a cultural monument originally designed by the architect Milan Babuška in the Letná quarter of Prague, is a complex and multiform affair which entails a number of complications, but also the pleasure that is gained from renovating an architectural jewel.

The Railway Museum, whose construction was decided on by Resolution of the Czech Government of 15 November 2000, and which was allocated for its future exhibits the historic section of the Prague locomotive depot at the Masarykovo Railway Station site, unfortunately ran out of steam. The policy of compromise pursued by the previous management caused the entire project to be downgraded and even raised the possibility of the Prague location being abandoned. With the support of the Czech Ministry of Culture, we are striving to reactivate the original plan and create a modern railway museum in the authentic environment of the original metropolitan railway station in Prague.

In the field of monument preservation, we are preparing to open up the unique depository of historic building materials and to present historic technologies as part of the Civil Engineering Heritage Centre in Plasy. You can find more information on this project of European significance in a separate part of this report.

Following extensive discussions, NTM's strategic goals were updated in autumn 2007 and the medium-term plan was confirmed in principle for the Museum's development from 2006 to 2010. A system for delegating tasks and responsibilities for specific work tasks soon proved to be of motivational value for the team of erudite and experienced NTM staff.

Reconstruction of the National Technology Museum main building

The National Technical Museum building at Letná is one of the most successful examples of modern museum architecture in the Czech Republic. Its origins date back to the mid-1930s, when a public architectural contest was announced and its winner was Professor dr. arch. Milan Babuška. Construction began in autumn 1938 and was completed in 1942, although it should be noted that the construction process did not succeed in rendering everything as Milan Babuška had imagined. Some of his vision and ideas, particularly concerning the layout of the building's interiors, were finally implemented sixty years later during the reconstruction work which commenced five years ago in May 2003.

The actual construction work was divided into three phases. The first phase started at the beginning of 2003, when a building permit was granted and the company Průmstav, a. s., which had been selected through a public tender, began construction work at the end of May. In April 2004, construction was interrupted and was only resumed at the beginning of 2006. This was preceded by a new project covering not only the completion of the unfinished parts of the building from the first phase but also the reconstruction of other areas. This was now, in the second phase, intended to incorporate roughly three-quarters of the entire building. The actual construction work recommenced at the beginning of 2006 and was performed by a different contractor - OHL ŽS, a. s. The year 2006 saw the completion of the unfinished areas in the north-west wing, the first floor with air-conditioned archive depository, and the offices on the second and third floors. These spaces were issued an occupancy permit in the second quarter of 2006. Construction continued with the second phase in the remaining areas of the building, a total of six floors. In September 2006, construction reached the entry vestibule on the ground floor, requiring the building to be closed to visitors for an extended period.

The second phase of reconstruction in 2007 completed the restoration of Babuška's design for the vestibule on the ground floor. Ballast and provisional additions from past years were removed from the entrance space to the Museum, and the main interior staircase was restored and given a new balustrade.

Most of the interiors were repaired and new heating distribution systems and heavy and light-current mains connections were installed. In most of the exhibition halls the majority of utilities are laid in double floors. This means that when it comes to changing the exhibits on display, all that is required now is to raise any of the floor modules and connect the feed for lighting, propulsion or any other facilities. All doors and wood/glass walls, and most of the windows were replaced. A new service entrance was built for Museum staff, lifts and hygiene facilities were reconstructed, and the cloakroom, shop and conference hall for 100 people were modernised. Wheelchair access via an entrance ramp on the south side of the building will serve disabled visitors.

Preparation of the new exhibitions

The uncertainty surrounding the planning of new exhibitions, especially the financing and completion dates for construction work and the subsequent opening of the Museum, meant that the preparatory work for staging exhibitions in the first half of 2007 was to a large degree unstructured. Work on the exhibitions stagnated, as did the creation of scenarios for other planned exhibitions. The untenability of the situation was apparent even to the former managing director ing. Tomáš Kupec, who therefore decided to create the post of project coordinator / production manager for exhibitions. The arrival of the new managing director in the middle of the year caused the staging of new exhibitions to become a priority. A final decision was taken on where to place the individual exhibitions and specific changes were made to the organisation of locations. The relevant collections departments, or collection curators, were then called to intensify the preparatory work.

In view of the fact that the building's occupancy permit date was brought forward, the aim was to expedite the preparation of exhibition spaces, and so the construction alterations of some of these spaces were started. The most significant change was in the east-wing ground floor, where a Museum store was designed to stand immediately next to the Museum entrance and the vestibule hall.

Exhibitions:

Printing

After some confusion over its final location, the printing exhibition was implemented in the exhibition hall on the first floor of the Museum's south-east wing. Preparatory work got underway for the demanding construction work required by the nature of the future exhibition and the specific demands that would be placed on the floor's statics. The exhibition will be conceived as an old factory hall, providing visitors with an attractive background in which to learn about printing technologies. The Industrial Design Department will contribute several items from its collections to the exhibition. After the building has gained an occupancy permit, a general contractor for the exhibition will immediately be selected.

Communications

600 m² of exhibition space on the first floor of the south-west wing in the NTM main building were allocated for this exhibition. Visitors will be able to follow the development of communications technologies both through numerous attractive exhibits and, last but not least, presentation and interactive aids. The Industrial Design Department will contribute several items from its collections to the exhibition. At the end of 2007, the exhibition scenario was still at the development stage with its completion targeted for the first third of 2008 and its next step, i.e. the selection of an architect.

Technology in daily life

The exhibition will be held in the exhibition hall on the second floor of the NTM main building's south-west wing. Technology in daily life will chart the development of electrical appliances, apparatus and instruments used by all of us. The Industrial Design Department will contribute several items from its collections to the exhibition. At the end of 2007, the creator of the exhibition had formulated its conceptual aspects and was working on the exhibition scenario.

Astronomy

250 m² of exhibition space on the second floor of the NTM building's south-east wing were allocated for this exhibition. It will be based on attractive exhibits which, together with archive material and visual aids, will introduce visitors to this interesting subject. At the end of 2007, the exhibition scenario was nearing its finalisation.

Architecture and civil engineering

The exhibition will map the development of architecture and civil engineering from the 18th century to the middle of the 20th century. Staff from the Museum of Architecture and Civil Engineering and the Industrial Design Department are working jointly on rendering the exhibition. The exhibition scenario was completed by the end of 2007. The architect Vávra was involved in finishing the project design documentation, although at the year's end this still needed further work.

Transport

The uncertainty about the planned extent of reconstruction to the transport hall and its overall concept meant that work on the hall's reconstruction did not get under way until the second half of the year. In the first phase display cases were cleared and dismantled, and this was followed by the taking down

of aeroplane parts. September saw the largest logistical action undertaken in the last fifty years of the NTM's existence: the moving of the steam locomotives. The first transport moved the GARTENAU steam tram locomotive and the BROTAN boiler from the 33.046 locomotive. The second transport removed the 322.302 steam locomotive, formerly the Illa 18 "Donnersberg", which was made in 1870. Both transports headed to the NTM railway depository in Chomutov. Employees from the Transport Department also began work on putting together scenarios which would give a definite idea of the new transport exhibition concept. At the end of the year, a contract with the creator responsible for the architectural solution was nearing signature.

Measuring time

The changes initiated by the new management in the second half of 2007 caused this exhibition to be cancelled. The exhibition space will be used instead for the film and photographic technology collections.

Film and photographic technology

It was the former management's intention that the original INTERKAMERA exhibition, located on the ground floor of the east and south-east wing of the main building, should not even be included in the planned reconstruction. In autumn 2007, much of the original exhibition space was taken away from the exhibition and allocated instead to be used for the Museum's business and commercial requirements. As compensation, the Photo-Cinema Department received the space set aside for the former Measuring Time exhibition. The department made plans to use the space for the Glass Studio exhibition. This will form the introductory section of a new exhibition which is intended to offer a comprehensive separate tour. Work on the exhibition scenario got underway at the beginning of the year.

Mining

The exhibition on ore and coal mining, located in the second and third basement of the main building, was not originally included in the reconstruction plans. Nevertheless, the new management decided to create an entirely new concept of gathering and exhibition spaces in front of the ore and coal mine. MgA. ing. arch. Petr Janda was selected as the architect for these spaces and at the end of the year a contract was close to being signed with him.

Collections

After many years when the care of collections was limited to remedying flood damage and moving collections on a large scale to various makeshift locations (due to the reconstruction of the Museum building), things gradually got back to normal, even if these factors still lingered on. The salvage of three-dimensional collections damaged by flooding is slowly reaching its conclusion and numerous sets of valuable artefacts are now in an excellent state and ready to be displayed. At the end of the year, preparations began to review the existing practice for building collections by updating the collection concepts and making new acquisition plans, thereby leading to the gradual renewal of program activities in building and administering the Museum exhibit holdings. The Museum management will devote special attention to acquisition activity.

The new, large-capacity depository in Čelákovice (from June 2006) fully meets the needs for storing collections according to modern standards, and anticipates the future rationalisation of care for collections by splitting the administration and creation of collections into separate departments. The project includes the creation of a new computer registration database for collections with network access, linked graphic documentation and bar codes. In 2007, the Čelákovice depository was awarded first prize in the Gloria Musaelis competition in the category of museum achievements.

The depository's total storage space is 4,000 m². As of 31 December 2007, the individual sections were filled as follows: depository with mobile shelves: 62 % (225 free palette spaces out of a total of 480); the depository with crane hall was full, apart from the first floor of the built-in extension; the depository for large items was 35 % full (temporary storage for 2 air-frames from the main building – reconstruction); individual booths were 30 % full.

New acquisitions

Purchase of the Jawa 500 motorcycle, type 891, riding gear and the winner's cup from the ice-track world championship. This is an authentic set of items from the world champion Milan Špinko.

The automobile collections were supplemented by the purchase of the estate of the famous racing driver Jan Kubíček, inter alia the outright winner of the Czechoslovak 1,000 Miles race in 1935.

An exchange with the Military History Institute led to the NTM collections obtaining the unique ČZ 350 road-racing motorcycle, type 860, with a four-cylinder engine.

On 6 February 2007, the National Technical Museum collections received a gift from Škoda Auto a.s., of the Škoda Superb V6 2.8 30V passenger car; this was used from 2003 to 2006 at the Prague Castle by President Václav Klaus.

The collections of the Railway Museum (part of the NTM) were supplemented by the passenger couchette car Bac 4948, the motor locomotive T 478.1010, the electric locomotive E 499.089 and the motor rail car M 262.075. The vehicles are stored in the depository in Chomutov. Other additions to the railway collection comprised the following gifts: from OKD Doprava, a.s., Ostrava, the gift of the electric locomotive E 406.0501, from AŽD, s. r. o., Praha, the four-axle carriage which was originally used as a mail car, Fa 5-2190 (68524), for the symbolic price of one Czech crown, and from OHL ŽS, a. s., Brno, the gift of the four-axle carriage which was originally used as a motor rail car, M 273.006 – the “Blue Arrow”.

In 2007, the aviation collections were expanded by two aeroplanes – the agricultural aeroplane Z 37 Čmelák (Bumblebee), OK-CJY and the glider L-33 Solo, OK-4406. Both aeroplanes were purchased from Aeroklub Zbraslavice, which also donated another aeroplane to the NTM collections – the glider VT-116 Orlík II, OK-9405.

December 2007 also saw the purchase for the aviation collections of a balloon basket and its fittings, making it possible to complete the balloon AB 2a, OK-7002 in its original form – the first serially produced hot-air balloon in our country. It had been possible previously to purchase the actual balloon without the basket.

The astronomy, geodesy and mathematics collections were extended by a total of 13 three-dimensional items. One of these was a mirror sextant, Heath & Co., London, first half of the 20th century.

Geodesic instruments were augmented, among other things, by the theodolite Wild T3 (Aarau, 1941) and computing aids. The map collection was supplemented by 70 maps and 18 atlases, of which the rarest addition is the map of Bohemia from the middle of the 16th century (Sebastian Münster, around 1560, one of the oldest single maps of Bohemia).

In 2007 the photographic and film technology collection obtained, among other things, a Mitchell film projector from the middle of the 20th century, which had been used for back projection in the former Barrandov Film Studios. It was donated by Barrandov Studios.

The largest addition in 2007 was a three-body-part steam turbine with 200 MW power output (3000 r.p.m., 16,18 MPa, 5650C). This became part of the engineering collections (energy sector collection holdings). The energy sector collection holdings were also supplemented in 2007 by the Královopolská Brno combustion engine with Storek pump.

The home technology collection holdings were expanded in 2007, for example, by a flat-iron and Křížík's brand name electric washing machine (we particularly value this addition as we have been trying to obtain Křížík's brand name items for many years), a wooden ice-cooled refrigerator, a Svoboda's brand name electric washing machine, a cylindrical wringing machine and a cylindrical electric mangle of Czech provenance, Vávra model.

The textile collections obtained among other things Hrdina and Fischer weaving looms and a set of machines for preparing Jacquard loom cards, as well as polygraphic collections (e.g. diazo copy machine).

The architecture and civil engineering museum purchased from the J. Fragner Gallery a set of models of important Prague buildings from the first half of the 20th century (Josef Chochol: Tenement house in Prague 2 - Vyšehrad building no. 98, Neklanova 30; Fritz Lehman: Department store and tenement house, Prague 1 – Old Town building no. 1006; Adolf Foehr: Brandeis department store Prague 1 – Old Town building no. 397; Josef Havlíček et al.: Residential block of tenement houses “Molochov” in Prague 7 – Bubeneč; Ernst Muhlstein: Villa Schüch in Prague 7 – Troja building no. 222).

The electrical engineering collections were expanded, for example, by the AR-88LF communications receiver (receiver from the American firm RCA from World War 2 for reception on five short-wave frequencies and one long-wave) or communications receiver SX-28 (also of American origin, from the firm Hallicrafters from World War 2, which covered all short and long-wave frequencies).

The industrial design collections were augmented in 2007 by a set of designer laminated models of various Škoda Fabia coupé cars and the conceptual design for the Škoda Ahoj car. These items were a gift from the Škoda Auto Design studio.

The largest item in terms of numbers is the addition to the metallurgy collection, the artistic cast-iron collection holdings. The market-town Komárov near Hořovice donated a collection of artistic cast-iron to the Museum from the Foundry Museum in Komárov in the total amount of 766 registration numbers.

Digitalisation of collections

During 2007, 2,528 files were created, of which 2,314 were archived (archive materials, collection items, subject documentation). In addition, other models were digitalised for the annual catalogue and external orders were handled. Altogether, around 2,800 archived files were created.

Scientific and Research Activity, grants

Institutional support for science and research

In 2007, the research project Czech Technology Against the Background of World Development (MK00002329901), originally scheduled for 2004-2008, was extended in 2007 until 2010. The research project's implementation in 2007 focused on processing the development of technology and science in the as yet least researched developmental stage of the second half of the 20th century. In the field of comparative research, seeking in particular to capture the influence of international technical development in a Czech environment, a further two monothematic volumes were prepared and published of "Works from the history of technology and the natural sciences" and one volume from the foreign-language series "Acta Historiae Rerum Naturalium Necnon Technicarum". The History of Technology Department actively organised conferences and its staff actively participated in several other conferences and congresses both at home and abroad.

ENTER- Interactive educative program

At the beginning of 2006, the National Technical Museum received a JPD3 grant under measure 3.1 (National Technical Museum, Interactive Educative Program project, CZ.04.3.07/3.1.01.2/2044). The more than two-year project was co-financed by the European Social Fund, the Czech Republic state budget and the Prague City budget. The project's aim was to create an interactive educational program by the Museum which would focus on the subject of physics for the second grade of elementary school. Ten thematic workshops were created in the previous period: BALLOON, TIME, HOME, ENERGY, PHOTOGRAPHY, GRAMOPHONE, TOY, WHEEL, PAPER and RUDOLF II. Preparation of the themes lasted from February 2006 to February 2007.

From March 2007, the workshops were offered to all Prague elementary and grammar schools. From the very beginning they attracted much interest and within a month most deadlines had been filled till the end of the school year. After the holidays the program continued with the same interest shown by schools and was judged to have been extremely successful. From March to the end of 2007, the workshops were attended by a total of 3,760 pupils and students from 33 Prague schools.

As part of the Enter program the NTM also participated in the 2007 Science and Technology Week organised by the Academy of Sciences of the Czech Republic and was praised for an "Important Initiative in Popularising Physics", awarded by the Czech Physics Society.

Preparing the project for the Civil Engineering Heritage Centre in Plasy

Preparations were ongoing throughout the year for the Civil Engineering Heritage Centre project in Plasy (CSD). This included multilateral meetings with representatives of state authorities, self-governing bodies and with the expert public on the concept for the whole project, which was substantially developed.

Presentations

Although the main building is closed, we do our best to ensure that the public doesn't forget about the Museum. In 2007, together with the Industrial Heritage Research Centre of the Czech Technical University (ČVUT) in Prague and the Prague City Urban Development Department, we organised the exhibition Face of the Industrial Age, which provided a unique pictorial testimony on one of the most important transformations in the Czech country and society, the result of the process of industrialisation of the Czech Lands at the turn of the 19th and 20th century. The exhibition could be seen from 19 September to 4 November 2007 in the Architects' Hall at the Old Town Hall in Prague.

Other presentation activities

Czech Bugatti Rally 2007

The Museum took part in the static display of Bugatti 51 and Bugatti 13 automobiles. Lovers of the Bugatti models gathered from almost the whole of Europe. In Karlštejn on Thursday 17 May, the oldest preserved Bugatti 13 in the world (part of the Museum's collections) was on display. Friday 18 May saw the historically unique meeting of all four Bugatti racing cars belonging to Jiří Christian Lobkovic at the Mělník Chateau. The Museum was represented at this meeting by the Bugatti 51. The event ended with the presentation of the Bugatti 13 in front of the Černínský Palace on Sunday 20 May.

Open-doors weekend in the locomotive depot in Chomutov

An open-doors weekend was held on 30 June and 1 July in the Railway Museum depository in Chomutov. The general public was thus able for the first time to visit the spaces (which are otherwise not open to the public) in which the historic railbound vehicles are kept, including the NTM's latest additions. Altogether, almost sixty railway cars were on view. The public was accompanied through the whole complex by NTM guides. Some of the cars were displayed for photographs outside in front of the railway rotunda. The depository was visited over both days by more than 1,250 visitors.

Museum at the Chamber of Deputies

On 9 November 2007, the NTM managing director Mgr. Horymír Kubíček, Ing. Petr Cenker, curator of the Aviation Archive, and Mgr. Tomáš Rezek, curator of the aviation collection, attended a meeting of the Sub-committee for science, research, aviation and cosmonautics in the Chamber of Deputies of the Parliament of the Czech Republic. As part of the presentations by museums and interested parties focusing on the collections of Czechoslovak aviation, the 90th anniversary of whose formation will be commemorated in October 2008, we presented the history and present of the aviation collection and the aviation archive.

NTM exhibitions loaned for presentation to other institutions

Miroslav Klíma - designer and sculptor (8 - 31 March 2007, University Gallery in Pilsen)

Important personalities from Czech science and technology (District Museum in Nový Jičín (1 March – 13 May), National History Museum in Olomouc (17 May – 31 July), Technical Museum in Brno (27 August – 21 October), The Hlučín Region Museum in Hlučín (25 October 2007 – 27 January 2008).

Cooperation on exhibitions

For the prestigious international vintage car exhibition *Chromjuwelen, Autos mit Geschichte*, (25 October 2007 - 3 March 2008; Technical Museum in Vienna), the NTM loaned two automobiles from its collections – the Bugatti 51 racing car and the Tatra 80 automobile, which was used by President Masaryk and is a national cultural monument.

In Copenhagen the loan continued of 10 unique items from the 16th and 17th centuries (J. Bürgi's sextant from 1600, Jacob's staff, armillary sphere, veduta of Prague, etc.) for the exhibition *Tycho Brahe and His World* (National Museum in Copenhagen, until 17 April 2007).

For the exhibition *Show What You Can Do* (kinetic objects of Svatopluk Král, Museum of Play, Jičín) NTM loaned 100 items from its industrial design collection; three pieces from the same collection were then loaned for the itinerant exhibition on the automobile designer Václav Král.

The exhibition *Albrecht of Waldstein and his era* was enriched by 23 instruments from the 16th to 18th centuries from geodesy and astronomy (Waldstein Riding School, Prague, 15 November 2007 – 2 March 2008).

The exhibition *Automatophones, mechanical musical machines and instruments* presented 4 playing machines (Museum of North Bohemia in Liberec, 9 November 2007 - 13 January 2008); geodesic and astronomical instruments were presented, for example, at the exhibition *Technology through the Eyes of a Technologist* (Prague, Bethlehem Chapel, 16 January - 9 July 2007) and at the exhibition *Martin Alois David* (Institute of Astronomy of the Czech Academy of Sciences, 9 – 30 November 2007).

Personnel information

In the first half of 2007, the Museum was still under the management of managing director Tomáš Kupec, before he was recalled on 30 April 2007 by the Ministry of Culture. The main reason for his recall was his longstanding inability to manage the said organisation effectively, the failure to utilise the Museum's expert and creative potential, and the loss of credit in the eyes of the expert and general public. On 1 June 2007, the office of managing director was assumed by his successor, Mgr. Horymír Kubíček.

There were also changes in personnel in the Railway Museum. Mgr. Milan Sýkora left the office of director and in November Mgr. Jiří Střecha was appointed as his replacement.

In the second half of the year the priority for personnel policy was to stabilise and improve team cooperation between the various Museum units. Some specific personnel changes were carried out (financial management of the institution, presentations and the already mentioned Railway Museum). A very important aspect of the new management's personnel policy is the introduction of the mentoring and assessment of new employees. The positive results of this approach were already evident in the second half of 2007.

Finance

In 2007, the National Technical Museum operated with the revenue of CZK 91,605,000, of which subsidies for operations amounted to CZK 46,041,000. The remainder are the revenues generated by the Museum. In 2007, as in 2006, the NTM was closed to the public, a fact which impacted on the level of own income, which fell not only because of the absence of takings from admission fees, but also of other income which relates directly or indirectly to the closure of the NTM main building. Despite this, the NTM recorded an accounting profit of CZK 328,000.

Výroční zpráva o činnosti Archivu dějin techniky a průmyslu Národního technického muzea v Praze za rok 2007

Úvod

Archiv Národního technického muzea v Praze se podle přijatého a schváleného plánu soustředil v roce 2007 na tyto úkoly:

1. Záchrana archivu po povodních z roku 2002.
2. Stěhování archivního materiálu do nového depozitáře v Čelákovcích a do pronajatého depozitáře na Chodovci.
3. Stěhování archivu v rámci přestavby hlavní budovy NTM na Letné.
4. Třídění, pořádání a evidence vysušených archiválií podle fondů a sbírek.
5. Digitální zpracování fondů sbírek archivu.
6. Restaurování poškozených archiválií.
7. Přebalování archivního materiálu do nových kartonů a desek v rámci stěhování do nových depozitářů.

Akreditace Archivu NTM

Do konce roku 2007 měl archiv ze zákona povinnost projít akreditačním řízením. Protože stavební rekonstrukce muzea není stále dokončena a stavba nebyla dosud zkolaudována, museli jsme požádat Archivní správu o prodloužení termínu o 1 rok. Žádosti bylo vyhověno a archiv je povinen akreditovat se do konce roku 2008.

1.

Záchrana archivu po povodních zůstává stále hlavním úkolem. V roce 2007 bylo vysušeno 52 kartonů archiválií, cca 1000 výkresů, 3 velkorozměrné kartony firemních tisků. Při stěhování do nových prostor bylo navíc přebaleno a vydesinfikováno dalších 457 kartonů, 30 plánových a 2 velkorozměrných krabic, 1 balík, 4 tubusy a 5 kartoték. Vysušeno a desinfikováno bylo v roce 2007 – 52 kartonů a cca 1000 plánů.

2. a 3., 7.

V roce 2007 pokračovalo zavážení archivního materiálu do nové haly v Čelákovcích. Regály pro kartony jsou ke konci roku zaplněny, na rok 2008 zbývají ještě plánové skříně. Přebalování a stěhování z nevyhovujících prostor do nových depozitářů – 457 kartonů a 32 krabic většího formátu. Pořádány byly materiály LA: B“ucker B“u-131, - 181, Kranich II, firma Heinkel, Adler, Piper L-4, B-24, DC-2, DC-3; výkresová dokumentace Be – 50, Be – 152; Příprava materiálů pro oddělení NTM a jiné organizace:

Režim klimatu v novém depozitáři: V důsledku stěhování se v měsících červnu – září nedařilo držet požadované hodnoty: teplotu v rozmezí 14–18 stupňů C a vlhkost mezi 40–60 %.

Přehled o stavu a uložení materiálu v jednotlivých depozitářích na konci roku 2007

Archiv hl. města Prahy na Chodovci: 443 kartonů, 4 balíky, 56 krabic větších a velkých formátů, 11 desek s plány, 5 knih.

Hlavní budova NTM na Letné: 4117 kartonů, 41 balíků, 88 krabic, , 108 úředních knih, 40 tabulí, 11 kartoték, 8 alb a 11 tubusů.

Nová hala v Čelákovcích: 2087 kartonů, 82 balíky, 123 krabic, 24 knih, 6 tabulí, 2 kartotéky, 37 desek s plány.

Celkové množství kartonů ve všech depozitářích archivu NTM dosahuje na konci roku 2007 – 1 340 běžných metrů. Část archiválií je však stále zamražena, cca o 20 m³, jejich vysoušení bude probíhat i v roce 2008.

4. Třídění, pořádání a evidence (nejen vysušených) archiválií podle fondů a sbírek

Akvizice

754 Monzer Ladislav (přírůstek), 792 TOS n. p. Hostivař,

798 Bandoch František; z pozůstalosti Ing. Kozáka byla většina publikací předána knihovně NTM, LA – akvizice materiálů od ČSA (technická dokumentace k sovětským dopravním letadlům, cca 5 b.m.), film 9,5 mm o stavbě budovy NTM – předal ing. Beer; vzpomínky Ing. M. Kepky – konstruktér analogových počítačů – sbírka vzpomínek.

Inventarizace fondů a sbírek

574 – Spolek NTM, 769/281 Kabát Karel, 785/280 Sběrka cenných papírů a platidel

Evidence v programu PEvA - nové akvizice:

754 Monzer Ladislav (přírustek), 787 Knotek a spol. Jičín, 792 TOS n. p. Hostivař,
798 Bandoch František
Zápis starších fondů (dohledáno při stěhování archivu případně zápis dříve nezaevidovaných fondů a sbírek):
227 Stavba silnic na Slovensku,
506 Šupík Václav,
568 Hůlka František,
572 Loeschner Karel st.,
648 Příbramské doly,
690 Vitáček Ferdinand,
691 Dudík Eduard,
754 Monzer Ladislav,
785 Sběrka cenných papírů a platidel,
786 Pavlíček František,
788 Desenský Vincenc,
789 Sběrka ikonografických pramenů k dějinám techniky a průmyslu,
790 Cmunt
František,
791 Sběrka vzpomínek a rukopisů k dějinám techniky a průmyslu,
793 Hradilík
Klement,
794 Potštejská tržnice M. Chocenský Záměl-Potštejn,
795 Ing. Josef Plašil, projekční kancelář a podnikatelství staveb inženýrských,
796 Sběrka archiválií různé provenience,
797 Paukert Josef.

Sběrka vzpomínek a rukopisů – počítačová databáze

Zpracováno je celkem 920 inv. č. textů, z celkového objemu je to cca 55 %, výhled dokončení této práce a úplného zpřístupnění na internetu je v roce 2010. Práce dočasně ustaly z důvodu úmrtí M. Balcara, jejich pokračování předpokládáme po nástupu dr. Sekyrkové.

Obrazové sbírky archivu (fotografie, grafika)

V roce 2007 zpracováno 90 negativů, 360 pozitivů, 43 tisků a grafických listů.

5. a 6. Restaurování

Z finančních prostředků na záchranu sbírek po povodních, přidělených Ministerstvem kultury ČR, bylo restaurováno 12 kusů plakátů ze sbírky plakátů č. 750/sb. (sbírka LA).

Digitalizace sbírek

Ve spolupráci s mediátekou NTM bylo digitalizováno cca 1200 kusů archiválií převážně obrazové fotografické povahy. Na systematické digitalizaci fotografické sbírky negativů spolupracuje s mediátekou NTM M. Hudecká. Snímky jsou v elektronické podobě archivovány na CD v mediátéce a využívány pro potřeby NTM i veřejnosti.

Personální podmínky archivu

Archiv byl v roce 2007 poznamenán náhlým úmrtím Miroslava Balcara (1. června 2007). Místo po něm zatím nebylo možné obsadit z důvodu nedostatku mzdových prostředků. Agendu a úkoly po M. Balcarovi si rozdělili zbývající pracovníci archivu.

Mgr. Hynek Stříteský přešel od září do Národního muzea a ponechal si v archivu NTM jen čtvrtinový úvazek, což znamenalo další úbytek pracovní kapacity. Mgr. Stříteský zpracovává sbírku technických výkresů, provádí její revizi, přebalování a stěhování do nového depozitáře.

Ing. Petr Cenker – je archivářem leteckého archivu; zpracovává materiály, třídí, inventarizuje, určuje koncepci, zprostředkovává badatelskou agendu, digitalizaci, akvizice, spolupracuje s odbornými časopisy, pomáhá při stěhování sbírek;

Marie Hudecká – pečuje o obrazové sbírky (fotografie, grafika), organizuje reprodukční práce a digitalizaci ve spolupráci s mediatékou;

PhDr. Zdeněk Vácha – pracuje s archivními fondy (pořádá, inventuje), je administrátorem programu PEvA, eviduje pohyb archivního materiálu mezi depozitáři, vysoušecím pracovištěm a desinfekčním pracovištěm, dohlíží na spisovou službu v NTM, přebaluje a stěhuje materiál;

PhDr. Jan Hozák – vedoucí archivu, koordinační práce, zastupování archivu navenek;

PhDr. Milada Sekyrková, CSc. – v roce 2007 na mateřské dovolené

V období listopad–prosinec 2007 proběhla v archivu NTM školní praxe studentek Kamily Mádrové a Romany Kmochové z katedry PVH a AS FF UK, v jejímž rámci byly pořádány fondy 724 Drtina Bořivoj a 733 Baštýř Alfred. Jejich práce pomáhala překlenout úbytek dvou pracovníků.

Badatelská agenda

Archiv NTM byl po celý rok uzavřen pro veřejnost z důvodů stavební rekonstrukce budovy. S tím souviselo další stěhování a provizorní uložení materiálu v prostorách výstavního sálu hlavní budovy na Letné. K řadě sbírek a archivních pomůcek se nelze fyzicky dostat.

E-mailem a telefonicky bylo vyřízeno cca 103 dotazů a řešerší.

Další činnost Archivu NTM

- Uspořádání fotografické výstavy Tvář průmyslové doby na Staroměstské radnici v rámci Bienále industriální architektury (září–listopad 2007)
- Spolupráce na výstavě 70 let otevření letiště Praha Ruzyně na letišti (leden–duben 2007)
- Spolupráce archivu na výstavě o Emilu Kolbenovi v Židovském muzeu (únor 2007)
- Spolupráce archivu na výstavě F. Křížík a jeho doba v Plánici (21.–24. červen 2007) u příležitosti 160. výročí narození vynálezce a instalace části výstavy: Fotograf Rudolf Bruner-Dvořák.
- Zápůjčky obrazů na výstavu Osobnosti české techniky do Technického muzea v Brně
- Zápůjčka 120 fotografií na výstavu o tvorbě Karla Kruse Muzeu hl. m. Prahy – výstava v Kosmonosích (červenec, srpen 2007)
- Zápůjčka obrazů na výstavu Zapomenuté obrazy Prahy v 19. století – Muzeum města Prahy (listopad 2007 – únor 2008)
- Oponentura rigorozní práce Aleny Vrbové o F. Křížíkovi – FF UK v Praze, katedra PVHA (dr. Hozák)
- Předání, resp. vrácení výkresů Solivaru Prešov z 18. a 19. století do Ústředního banského archivu v Banské Štiavnici (25. července 2007);
- Uspořádání pamětního setkání k nedožitým 100 narozeninám dr. Jana Klepla, vedoucího archivu NTM do roku 1964 (22. 3. 2007)
- Spolupráce při znovuvydání publikace Josefa Honse – Velká cesta (čtení o dráze olomoucko-pražské), MF 2007
- Příprava podkladů tvůrci českých poštovních známek Bedřichu Housovi pro známky ke 100. výročí technického muzea v Praze
- Poskytnutí dokumentačních materiálů z osobního fondu K. V. Zengera ČVUT Praha pro audiovizuální program v budově na Karlově náměstí (podzim 2007)
- Poskytnutí dokumentace letadla Zlín XIII pro stavbu létací repliky společnosti Historická letka Republiky československé.
- Poskytnutí dokumentace letadel Etrich pro výstavu o konstruktérovi v muzeu v Žacléři;

Petr Cenker

- Prezentace Leteckého archivu v Parlamentu – ve Sněmovním podvýboru pro letectví a kosmonautiku

Jan Hozák

- Práce ve výboru Společnosti F. Křížíka
- Členem redakční rady Biografického slovníku českých zemí
- Členem výboru sekce specializovaných archivů při České archivní společnosti
- Členem komise pro centrální evidenci sbírek při MK ČR
- Členem odborné komise pro rekonstrukci Muzea F. Křížíka v Plánici
- Členem muzejní rady Národního zemědělského muzea v Praze
- Účast na konferenci v Kostelci nad Vltavou v rámci Zibrtova Kostelce – v roce 2007 věnována technice v 19. století – příspěvek pod názvem Zázemí českých aviatiků
- Spolupráce s Českou televizí:
- pořad o průmyslové architektuře v cyklu – Ta naše povaha česká (Ostrava) - 18. 10. 2007
- Spolupráce s Českým rozhlasem:
 - ČR 6 - rozhovor o tradici v technické kultuře v Čechách (11. 10. 2007)
 - ČR zahr. vysílání – rozhovor o Josefu Božkovi
 - rozhovor o F. J. a F. A. Gerstnerech
- Práce na publikaci ke 100. výročí NTM
- Práce na výstavě ke 100. výročí NTM

Zdeněk Vácha

- příprava edice Slovníku techniků a vynálezců z 50. let 20. století
- konzultace k vývoji programu ARCHA (náhrada Janusu 2000)
- příprava grantu na digitalizaci archiválií

Publikace v roce 2007:

- Hozák, Jan, Scheufler, Peavel: Tvář průmyslové doby, Praha 2007.
- Stříteský, Hynek: Konfiskace průmyslového majetku v letech 1945–1948 v ČSR, bez bližších údajů
- Vácha, Zdeněk: Jiří Kristián z Lobkovic. Legisl. Studie ueber das Gemeindewesen in Boemen, in: Vývoj české ústavnosti v letech 1618–1916, Praha 2006, s. 966-1001 (s M. Hlavačkou).
- týž, Vzpomínka na dr. Jana Klepla, in: AČ 2007/57, č. 3, s. 178–179

V Praze dne 26. 2. 2008

Dr. Jan Hozák

vedoucí archivu NTM

